

Изх.№.....
Дата:.....г

ДО: ХРИСТИНА ГЕНОВА - ДИРЕКТОР
НА РИОСВ ВАРНА

ОТНОСНО: *Инвестиционен проект за разширение на "Оранжерийен комплекс за отглеждане на домати и краставици в ПИ 78639.6.34 /обединени №№ 78639.6.9 и 78639.6.11/, местността „Зюмбилията”, землището на с. Църква, община Балчик, област Добрич.“*

разширение на изграден "Оранжерийен комплекс за отглеждане на домати и краставици в ПИ 78639.6.35 /обединени №№ 78639.6.9, 78639.6.11 и ПИ 78639.6.28/, местността „Зюмбилията”, землището на с. Църква, община Балчик, област Добрич."

МОСВ - Регионална Инспекция	
гр. Варна ул. „Ян Палах“ 4,	
тел.: 052 / 678 845; 678 846	
Вх.№	0А-6660/А3
	19.05.2021

УВЕДОМЛЕНИЕ

От: Земеделски производител Георгиев, телефон - , е-адрес

Пощенски адрес за кореспонденция: - гр. Варна,

Лице за контакти: Георгиев, телефон , е-адрес

Уважаема госпожо Генова,

Уведомявам Ви, че земеделски производител Георгиев има следното инвестиционно предложение: *инвестиционен проект за разширение на "Оранжерийен комплекс за отглеждане на домати и краставици в ПИ 78639.6.35 /обединени №№ 78639.6.9, 78639.6.11 и ПИ 78639.6.28/, местността „Зюмбилията”, землището на с. Църква, община Балчик, област Добрич.“* Разширението ще се извърши в рамките на ПИ 78639.6.35 с площ 18,931 дка местността „Зюмбилията”, землището на с. Църква, община Балчик, област Добрич. ПИ 78639.6.35 обединява ПИ 78639.6.34 и ПИ 78639.6.28.

Характеристика на инвестиционното предложение и плана:

1. Резюме на предвижданието, в т. ч. описание на съпътстващи обекти и дейности:

Инвестиционното предложение е свързано с процедиран и одобрен проект за изграждане на „Оранжерийен комплекс е разположен в ПИ №№ 78639.6.9 и 78639.6.11, с обща площ 12 510 дка, местността „Зюмбилията”, землище с. Църква, община Балчик, област Добрич”. Имотите са с последващо обединяване и нов № ПИ 78639.6.34. За проекта е издадено Решение № ВА13-ПР/2017 на РИОСВ Варна. С последващи процедури в ПИ 78639.6.34 е изграден сондаж – по издадено разрешително № 21520459/31.01.2018г, служебно изменено с Решение № 3 от 06.01.2021г на БДЧР Варна. Понастоящем № ПИ 78639.6.34 е обединен с допълнителен имот № ПИ 78639.6.28.

Проекта съответства на ОУП на община Балчик, тъй като предвижда земеделско ползване в поземления имот.

Проектът ще се изпълни едноетапно през 2021-2022г със собствени средства, банкови кредити и средства по «Програма за развитие на селските райони».

Изработването на проекта за разширение /нов оранжерийен блок/ е допуснато/разрешено с виза № 77 от 21.04.2021г на главния архитект на община Балчик.

Инвестиционния проект предвижда изграждане на нов оранжерийен блок непосредствено свързан със съществуващите оранжерии. Понастоящем се изготвят технически проекти за новия блок на оранжерията.

Предвижда се изграждане на едноетажна оранжерийна конструкция с обща покрита площ около 6475 м² в която ще се отглеждат домати и краставици.

Общата площ на оранжерийния комплекс след разширението /старо + ново/ ще стане - около 12510 м².

Проекта за разширение на оранжерийния комплекс предвижда:

- Нов блок – оранжерия тип „готическа арка” с покрита площ 6475 кв. м в ПИ 78639.6.35 ;
- Внасяне/монтиране на ново/допълнително оборудване в съществуващите/изградени *Сервизна сграда и хангар* - Климат контрол тип Clima 400 Easy agro със софтуер, или подобен ; Инжекционен хранителен възел, с капацитет 15 м³/h. Комплектът включва помпена група; Контролен пулт за управление на фертигация включва до 20 различни програми за торене, с до 9 различни напоителни цикли; котел от 1,0MW на газ метан, със зареждаем контейнер. Сервизната сграда е директно свързана с оранжерийните блокове – стар и през него с новия.

Проекта ще ползва изградените съоръжения, които понастоящем не се ползват ежедневно, а именно : Филтърна група с капацитет 15-20 м³/h - комплект с съоръжение за дезинфекция чрез ултравиолетови лъчи, което ще извършва непрекъснатата дезинфекция на дренажната вода; Резервоари - 4 бр. за концентрираните разтвори с обем по 1000 L и 1 бр. с обем по 700 L, снабдени със система за разбъркване с въздух; Буферен съд за вода, V=10м³, с терморизи и изолация; Буферен съд за стерилизираната вода, V=10м³; Буферен съд за фог система с обем V=1,0м³; Съществуваща хладилна камера.

Проекта ще ползва съществуващото разсадно отделение, тъй като то е с достатъчен капацитет.

За поливни нужди проекта ще ползва съществуващия изграден сондаж ТК 1 „Чавдар Василев Георгиев - Църква”. Отглеждането на зеленчуци в новия блок на оранжерията, ще наложи увеличаване на ползваните количества вода.

В случая проекта предвижда да се променят параметрите на водоползване – като ще се наложи провеждане на процедура в БДЧР за изменение на разрешително № 21520459 /31.01.2018г, служебно изменено с Решение № 3 от 06.01.2021г. Очаквания необходим „годишен лимит на водоползване” ще се промени от 3830 куб.м на 9340 куб.м.

2. Описание на основните процеси, капацитет, обща използвана площ; необходимост от други свързани с основния предмет спомагателни или поддържащи дейности, в т.ч. ползване на съществуваща или необходимост от изграждане на нова техническа инфраструктура (пътища/улици, газопровод, електропроводи и др.), предвидени изкопни работи, предполагаема дълбочина на изкопите, ползване на взрив

Технологията на производство на домати и краставици в новия оранжерийен блок е еднаква с тази в съществуващия оранжерийен комплекс и включва:

- Допълнително производство на разсад в съседния блок;
- Хидропонно отглеждане на домати и краставици в перлитов субстрат, в хоризонтални контейнери в оранжерийния блок предмет на разширението;

Производството на разсада включва:

- Гъсто засаждане в терини на семената /в субстрат-агроперлит/;
- Грижи за отглеждане на поникналия разсад;
- Пикиране на разсад в кубчета от каменна вата;
- Разреждане на разсада.

Хидропонно отглеждане на домати и краставици в перлитов субстрат, в хоризонтални контейнери включва:

- Отглеждане на растенията в хоризонтални чували/контейнери 37-40 литра;
- Редовно подаване на хранителни разтвори с капково поливна система и събиране на дренажния разтвор, с прехвърляне за рециркулация;
- Компютъризирано контролиране на хранителната среда, осветлението и микроклиматичните характеристики;
- Технологични операции по производството – привързване на растенията, резитби по формиране; опрашване, беритби, растително-защитни мероприятия.

Новия оранжерийен блок е с капацитет около 2/2,5 тона месечно био продукция.

Целият оранжерийен комплекс съществуващи и нови фондове ще произвежда общо около 4/5 тона месечно био продукция – краставици и домати.

Инсталации в новия оранжерийен блок и нови инсталации които ще го обслужват /част от съоръженията се монтират в съществуващите сервизна сграда/:

- Екранираща система – включваща хоризонтални и вертикални екрани служещи за засенчване, опазване от прегряване и пестене на енергия;
- Отоплителна система – Предвижда се монтиране на един котел работещ с газ метан с мощност 1,0 MW. Към котела ще се монтира контейнер с газ на периодично зареждане.
- Въздушното отопление се използва през междинните сезони, главно през нощта за компенсиране на голямата температурна амплитуда;
- Хранителен възел – инжекционен тип, с капацитет 12-15 м³ /час, свързан с поливната водна система и хранителна линия включваща захранващи, разпределителни и третични тръби;
- Дренажна система - събира дренажния разтвор след промиване на субстрата. Проектът предвижда рециркулация и повторно използване на дренажния разтвор след обеззаразяване и корекция на хранителните елементи;
- Капково-поливна система – два независими поливни кръга от PVC тръби – първични, вторични, третични и PE тръби с капкообразуватели;
- Мъглообразувателна система и система за ръчно поливане /използва се за нуждите на растителната защита/;
- Хидропонна система – субстратна технология от перлит със зеолит;
- Изолация на почвата – полиетиленово UV стабилизирано фолио;
- Хидроканали – улавят дренажния разтвор и го прехвърлят за рециркулация. Предвидени са хидроканали - окачена конструкция от поцинкована ламарина;

- Контейнери със субстрат – субстратни чували с дължина 1 м, подредени в хидроканалите;
- Компютърна система за управление на микроклимата с МТО станция – снабдена със софтуеар за вентилация, екраниране, фог-система, командване на системата за хранене и поливане;

Машини и транспорт:

- Електрокар – 2 бр;
- Механични транспортни колички;
- 1 електрическа пръскачка с капацитет 37 l/min;

Очакваното количество персонал допълнително ще бъде:

- сезонно за около 5 месеца общо 8 човека;
- през останалия период 5 човека.

Извозването на зеленчуците ще става с товарни автомобили наети по договор.

Инфраструктура

Пътища

ПИ 78639.6.35, с. Църква граничи с път П 71 – Оброчище – Добрич в района над с. Църква.

Не се налага изграждане на нови пътища. Не се предвижда подобрене на съществуващите пътища.

Водоснабдяване и канализация

За питейни нужди на персонала се доставя бутилирана минерална вода. В битовките и тоалетните за измиване се ползва вода доставена със специализирана водоноска за питейни води. Водата се съхранява в резервоари.

За поливни нужди ще се ползва вода от направения сондаж.

Отвеждане на битовите отпадъчните води – проекта предвижда персонала нает за работа в оранжерийния блок да ползва изградените в сервизната сграда тоалетни и битовки. Отвеждането на отпадъчните води ще става респективно в изпълнената по реализирания проект черпателна яма.

Очакваните допълнителни количества отпадъчни води са:

- през активния сезон /пет месеца/ - 40-42 куб.м месечно;
- през останалите месеци – около 18-20 куб.м. месечно

Общото очаквано количество отпадъчни води след разширението ще следното:

- през активния сезон /пет месеца/ - 85-90 куб.м месечно;
- през останалите месеци – около 41-45 куб.м. месечно

От посочените данни се вижда, че по време на експлоатацията след разширението извозването на водите от черпателната яма ще бъде два пъти по често.

Енергийни източници

Електрозахранването на оранжерийния комплекс е направено. Не се налага допълнително електрозахранване.

През строителния период се извършват следните видове работи:

- Изкопи, насипи и вертикална планировка;
- бетонови работи;
- Монтажни работи при доставка на заготовки – конструкции и модули;
- Транспортиране и монтаж на оборудване и обзавеждане;

Проекта предвижда ивични основи и плитко навлизане в земната основа. Не се предвиждат взривни работи.

Конкретното предназначение на ПИ ПИ 78639.6.35 е „за Оранжерийен комплекс“. Съседните имоти са обработваеми земеделски земи, а от северозапад друг оранжерийен комплекс.

3. Връзка с други съществуващи и одобрени с устройствен или друг план дейности в обхвата на въздействие на инвестиционното предложение, необходимост от издаване на съгласувателни/разрешителни документи по реда на специален закон; орган по одобряване/разрешаване на инвестиционното предложение по реда на специален закон;

Проектът има връзка с „Оранжерийен комплекс е разположен в ПИ №№ 78639.6.9 и 78639.6.11, с обща площ 11,461 дка, местността „Зюмбилията“, землище с. Църква, община Балчик, област Добрич“. Имотите са с последващо обединяване и нов № ПИ 78639.6.34. За проекта е издадено Решение № ВА13-ПР/2017 на РИОСВ Варна.

С проектът се предлага създаване на допълнителна земеделска инфраструктура – оранжерия с целогодишно земеделско производство, предвидено като приоритетна дейност в «Програма за развитие на селските райони».

Не без значение е и икономическата полза от ИП:

- Създава се инфраструктура обслужваща земеделието;
- Създава се материална база за интензификация на земеделието;
- Създават се условия за усвояване на помощи от ЕС за земеделието;
- Създават се нови работни места;
- Изпълняват се дейности които привличат капитали и приходи, създават икономическа заетост за съпътстващи фирми.
- Изработва се храна за населението.

В община Балчик има много процедурирани ИП. По данни представени в ДОСВ на ОУП Балчик землището на с. Църква са процедурирани 41 ИП/планове с обща площ 341,4 дка. Преобладаващата част от инвестиционните предложения – над 98% касаят изграждане на вилни, жилищни и курортни селищни образувания и инфраструктура за обслужване на съществуващите и проектни урбанизирани територии. Процедурирани са също и инвестиционни предложения за ветрогенераторни и фотоволтаични паркове.

Голямата част от проектите са замразени или с прекратена процедура, като не са отразени / предвидени с нови селищни образувания по ОУП Балчик /влязъл в сила/ и това прави невъзможна реализацията им.

Около 99% от осъществимите предложения, касаят превръщането на земеделски земи и гори в урбанизирани територии като предвиждат промяна предназначението на земята и урбанизация.

Не се очакват кумулативни въздействия с тези ИП, не се очаква загуба на земя, тъй като планът запазва земеделското предназначение на земята и предвижда минимален урбанистичен натиск.

Не се налага провеждането на процедури по промяна предназначение на земеделската земя.

Предстоят *процедури по ЗУТ* за одобряване на инвестиционни проекти и издаване на разрешение за строеж.

Ползването на допълнителни водни количества от изградения сондаж ТК 1 „Чавдар Василев Георгиев - Църква“ подлежи на разрешителен режим. Експлоатацията на новия оранжерийен блок на ИП ще стане след изменение на издаденото Разрешително № 21520459 /31.01.2018г, служебно изменено с Решение № 3 от 06.01.2021г. от Басейновата дирекция за управление на водите – Черноморски район и увеличаване на годишното потребление.

Не се предвижда ползване на воден обект за заустване на пречистени и условно чисти води, които налагат издаване на друго разрешително по Закона за водите.

Не се налага издаване на разрешителни по Закона за отпадъците.

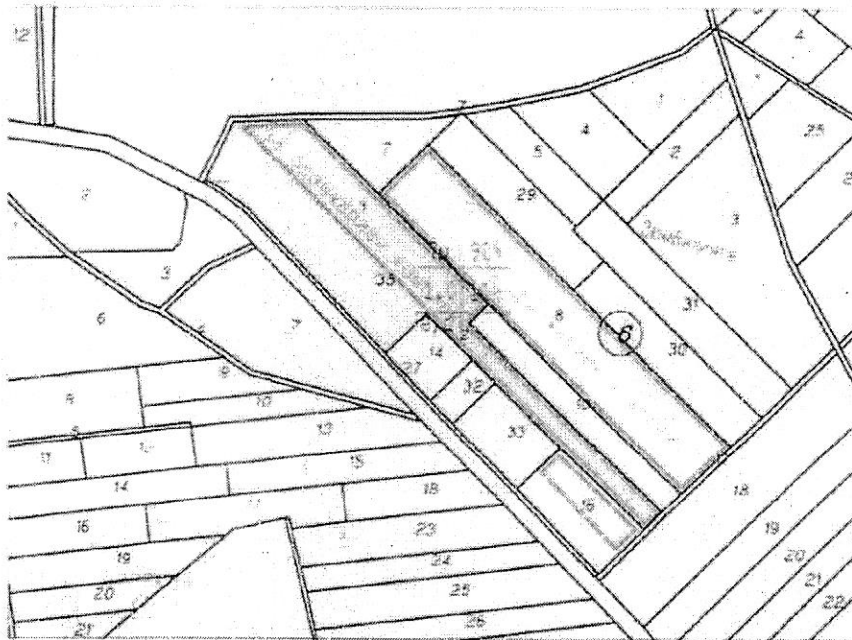
Орган по одобряване/разрешаване на инвестиционното предложение за разширение на оранжерийния комплекс по реда на ЗУТ е община Балчик – респективно главния архитект на общината.

4. Местоположение на площадката

(населено място, община, квартал, поземлен имот, като за линейни обекти се посочват засегнатите общини/райони/сметства, географски координати или правоъгълни проекционни UTM координати в 35 зона в БГС2005, собственост, близост до или засягане на елементи на Националната екологична мрежа (НЕМ), обекти, подлежащи на здравна защита, и територии за опазване на обектите на културното наследство, очаквано трансгранично въздействие, схема на нова или промяна на съществуваща пътна инфраструктура)

Инвестиционното предложение ще се разположи в ПИ 78639.6.35., с площ 18,932 дка, местността „Зюмбилията“, землище с. Църква, община Балчик, област Добрич.

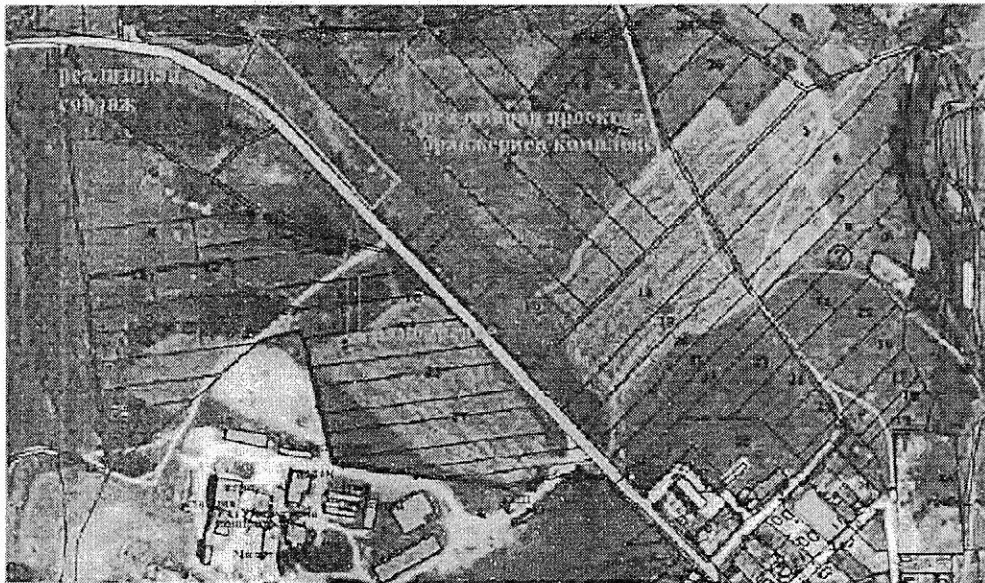
Скицата ще послужи за ВИЗА.



Скицата съдържа страници.

Параболи:

ст.сп. геобазиса И. Димитров



Фиг. Местоположение на инвестиционното предложение.

Няма засегнати други населени места, земища на населени места и общини от ИП и съпътстващата инфраструктура.

Планът не обуславя наличието на трансгранично въздействие.

Разглежданата територия не попада в обсега на зони от Черноморското крайбрежие.

Теренът на оранжерийния комплекс попада в границите на две защитени зони от мрежата „Натура 2000“:

- 33 „Батова“ с код ВС 00002082, определена съгласно чл. 6, ал. 1, т. 3 и т. 4 от ЗБР, обявена със заповед № РД 129/10.02.2012 на Министъра на околната среда и водите, допълнена със заповед № 81/28.01.2013;

- 33 „Долината на р.Батова“ с код ВС 0000102, за опазване на природните местообитания и на местообитания на дивата флора и фауна, обявена Решение на МС № 802/4.12.2007 ;



Предвид разпоредбите на чл. 2, ал. 1, т. 1 от *Наредбата за условията и реда за извършване на оценка за съвместимостта на планове, програми, проекти и инвестиционни предложения с предмета и целите на опазване на защитените зони (приета с ПМС № 201*

от 31.08.2007 г., в сила от 11.09.2007 г. с изм. и доп.), ИП подлежи и на преценка за вероятната степен на отрицателно въздействие върху предмета и целите на опазване на защитените зони.

За разглежданата територия няма наложена строителна забрана във връзка с чл. 198 от ЗУТ.

На 245м от най - южния ъгъл на имота за разширение на оранжерийния комплекс се намират сгради и съоръжения на Манганова мина Оброчище край с. Църква на "Евроманган" АД. Разстояние на оранжерията до мястото за товарене на манганова руда от мина „Оброчище“ – 580м по права линия. Дружеството е в процедура по обявяване в несъстоятелност. Разстоянието между сгради/съоръжения на Мангановата мина и най-близката жилищна сграда от с. Църква е 243 метра. Това е причина да се счита, че санитарно защитната зона на мината не е по голяма от 240м. В близост няма други обекти които да са източници на вредности.

Съгласно отменената Наредба № 7 за хигиенните изисквания за здравна защита на селищната среда – оранжерии с отоплителни инсталации изискват отстояние 100 м от обекти подлежащи на здравна защита.

В случая в 100м радиус от проекта попадат: земеделски земи и реализирани вече оранжерии. Наблизките обекти подлежащи на здравна защита са жилищни сгради – на разстояние 509 м от местоположението на планираната нова оранжерия.

Територията на проекта е извън и отдалечена от СОЗ на водоизточници.

В района на ИП няма открити/регистрирани археологически и исторически паметници. Най - близките обекти до ИП са:

- Оброчище - късноантична крепост 2.2 км източно от ИП, обявена, "местно значение";
- Оброчище - късноантичен некропол южно от селото, до път I-9– намира се на 4,4 км южно от ИП;
- Антично селище и крепост – землище Храбово – намира се на 960м североизточно от ИП.

5. Природни ресурси, предвидени за използване по време на строителството и експлоатацията

(включително предвидено водоземане за питейни, промишлени и други нужди - чрез обществено водоснабдяване (ВиК или друга мрежа) и/или водоземане или ползване на повърхностни води и/или подземни води, необходими количества, съществуващи съоръжения или необходимост от изграждане на нови)

По време на изграждане на обекта в базата ще се използват готови конструкции и малки количества бетон в основи. За производството на бетон се използват пясък, чакъл, цимент, добавки и вода. През стойтелния период ще се изразходва предимно дизелово гориво.

По време на експлоатацията ще се потребява ток, иззета вода от изградения сондаж ТК 1 „Чавдар Василев Георгиев - Църква“ и газ метан. Проекта предвижда да се променят параметрите на водоползване – като ще се наложи провеждане на процедура в БДЧР за изменение на разрешително № 21520459 /31.01.2018г, служебно изменено с Решение № 3 от 06.01.2021г. Очаквания необходим „годишен лимит на водоползване“ ще се промени от 3830 куб.м на 9340куб.м.

Не се налага допълнително водоснабдяване за питейни и санитарни нужди на работещите. Ще се ползва бутилирана минерална/трапезна вода за питейни нужди и вода доставена с водоноска /с питейни характеристики/ за умивални и тоалетни.

б. Очаквани вещества, които ще бъдат емитирани от дейността, в т.ч. приоритетни и/или опасни, при които се осъществява или е възможен контакт с води.

Замърсяване на околната среда в периода на осъществяване на ИП е незначително, поради преобладаването на ниско сглобяемо строителство.

Експлоатационният период е свързан главно с отделянето в околната среда на:

- Прах и газове при работата на отоплителните инсталации – с локално проявление и ниски емисии;
- Незначителни количество прах и автомобилни газове при изнасяне на продукцията – зеленчуци.
- Епизодично проявени нива шум при изкопни и монтажни работи по време на строителството, съответстващи на санитарно-хигиенните норми за работна среда.

Имотът за изпълнение на проекта е отдалечен от жилищни територии на 509 м. Не се очаква наднормено опумяване и запрашаване на селищна среда по време на строителството и експлоатацията.

С разширението на оранжерии е предвиден монтаж на втори котел с номинална мощност 1,0 MW - гориво газ метан. Общата мощност на двата работещи котела ще бъде 2,25 MW. Биомасата се приема за екологично чисто гориво. Използването ѝ допринася за намаляване на емисиите от въглеродни окиси, които са сред основните газове, благоприятстващи парниковия ефект и разрушаването на озоновия слой. Количествата въглеродни окиси отделяни при изгарянето на биомаса са ниски и в граници, при които се счита, че те не оказват съществено вредно влияние върху околната среда. Емисиите от изгаряне на газ метана са добре известни и показват ясни предимства за по отношение на другите горива. Емисиите на CO₂ (за единица произведена енергия) от газ са с около **50% по-ниски** от въглищата и с около **30% по-ниски** от петрола. Природния газ има значително по ниски емисии и на останалите основните замърсители на въздуха, включително фини прахови частици (PM_{2.5}), серни оксиди [главно серен диоксид (SO₂)] и азотни оксиди (NO_x).

Не се очаква влошаване на качеството на въздуха в жилищни територии по време на експлоатацията, поради това че дейността е отдалечена от жилищни сгради.

По отношение на извозване на продукцията – маршрутите на движение са два: По посока на път I-9 курортните територии като потребители на зеленчуци и гр. Добрич – борси за зеленчуци. От общото производство на оранжерийния комплекс включително разширението се очаква се товарене на два до максимално 3 товарни автомобила дневно.

Не се очакват емисии във водни обекти, тъй като ИП не предвижда изпускащи водни устройства, заустване на води във водни обекти. Характера на дейността е такъв че не се очаква замърсяване на повърхностни води и имисии в съседни земеделски земи. Проектът предвижда събиране на дренажния инфилтрат от храненето на растенията и не се очакват емисии и имисии от торове в повърхностни и подземни води.

7. Очаквани общи емисии на вредни вещества във въздуха по замърсители:

Данните за емисиите от съществуващия котел на биомаса са представени в процедурата проведена през 2017г. Съгласно проспектни данни котлите на биомаса отделят пепелно съдържание под 0,7 тегловни процента, като стандартните стойности са между 0,3 и 0,5% в зависимост от условията на изгаряне. Дървесният чипс с добро качество генерира пепел – около 1-1,3%. Емисиите на азотни оксиди от изгаряне на биомаса варират между 60 и 150 mg/MJ. Изгарянето на биомаса води до генерирането на ниски емисии на серни оксиди – около 20 mg/MJ. Емисиите на въглероден диоксид са относително ниски изгарянето на биомаса с устойчив произход може да се смята за почти въглерод-неутрално.

Емисиите от изгаряне на газ метана са добре известни и показват ясни предимства за по отношение на другите горива. Емисиите на CO₂ (за единица произведена енергия) от газ са с около 50% по-ниски от въглищата и с около 30% по-ниски от петрола. Природния газ има значително по ниски емисии и на останалите основните замърсители на въздуха, включително фини прахови частици (PM_{2,5}), серни оксиди [главно серен диоксид (SO₂)] и азотни оксиди (NO_x).

Характеристиките и на двата вида котли предвиждат автоматично отстраняване на пепел. Отделяните фини прахови частици се отстраняват посредством вградени в съоръженията керамични филтри.

Не се очакват емисии във водите.

8. Отпадъци, които се очакват да се генерират и предвиждания за тяхното третиране:

По време на строителството – 17.05.06 – Изкопни земни маси, различни от упоменатите в 17.05.05 – около 34 куб.м /само в основи на колоните/; 17 05 04 – Почва и камъни, различни от упоменатите в 17.05.04 – около 5 куб.м; 17 09 04, Смесени отпадъци от строителство и събаряне, различни от упоменатите в 17 09 01, 17 09 02 и 17 09 03 – около 0,8 куб.м; 20 03 01 – Смесени битови отпадъци – 70 kg; 17 04 05 – Желязо и стомана – около 35 kg;

По време на експлоатацията - 20 03 01 – Смесени битови отпадъци – около 0,9 тона годишно; 20 01 21* – Флуоресцентни тръби и други отпадъци, съдържащи живак /малки количества – около 3 тръби годишно/; 02 01 03 – отпадъци от растителни тъкани до 0,8 тона на година; 13 02 Отработени моторни, смазочни масла за зъбни предавки – около 5 литра годишно; 10 01 01 - сгурия, шлака и дънна пепел от котли различна от упоменатите в 10 01 04 по около 98 kg годишно.

Отпадъците ще се предават за транспорт и обезвреждане на фирми с разрешителни по ЗУО.

Хумусният пласт ще се отдели и съхранява в съответствие с нормативните изисквания (Наредба № 26/ 1996 за рекултивация на нарушени терени, подобряване на слабопродуктивни земи, отнемане и оползотворяване на хумусния пласт /ДВ 89/ 1996 г., 30/2002/).

9. Отпадъчни води.

(очаквано количество и вид на формираните отпадъчни води по потоци (битови, промишлени и др.), сезонност, предвидени начини за третирането им (пречиствателна станция/съоръжение и др.), отвеждане и заустване в канализационна система/повърхностен воден обект/водоплътна изгревна яма и др.)

Проектът не предвижда изграждане на нови санитарни възли. Персонала ще ползва изградените вече. Дейността не предвижда образуване на производствени отпадъчни води. Битовите отпадъчните води ще се събират в черпателна яма.

Общото очаквано количество отпадъчни води след разширението ще следното:

- през активния сезон /пет месеца/ - 85-90 куб.м месечно;
- през останалите месеци – около 41-45 куб.м. месечно

От посочените данни се вижда, че по време на експлоатацията след разширението извозването на водите от черпателната яма ще бъде два пъти по често.

Не се предвижда заустване на пречистени и/или отпадъчни битови или производствени води.

10. Опасни химични вещества, които се очаква да бъдат налични на площадката на предприятието/съоръжението:

Проектът не предвижда съхранение на опасни вещества съгласно приложение № 3, към чл.103 от ЗООС.

Приложения:

- 1. Скица/виза на имота.*
- 2. Документи за собственост.*

Дата:

С уважение,

.....