

„ДЪРЖАВНО ЛОВНО СТОПАНСТВО БАЛЧИК“ ТП

гр.Балчик, обл.Добрич, ул. „ Черно море“ № 9, тел. 0579/73223, факс 0579/72039 e-mail: dlsbalchik@gmail.com

Информация за преценяване на необходимостта от ОВОС

(По приложение 2 към чл. 6 от Наредбата за условията и реда за извършване на ОВОС, изм. - ДВ, бр. 3 от 2006 г., изм. и доп. - ДВ, бр. 3 от 2011 г., изм. и доп. - ДВ, бр. 12 от 2016 г., в сила от 12.02.2016 г., изм. - ДВ, бр. 3 от 2018 г., изм. - ДВ, бр. 31 от 2019 г., в сила от 12.04.2019 г.)

I. Информация за контакт с възложителя

1. Име, постоянен адрес, търговско наименование и седалище: „ДЪРЖАВНО ЛОВНО СТОПАНСТВО БАЛЧИК“ ТП, ЕИК 201617412, с адрес: гр.Балчик, обл.Добрич, ул. „ Черно море“ № 9, тел. 0579/73223 ;

2. Пълен пощенски адрес: гр.Балчик, обл.Добрич, ул. „Черноморе“ №9;

3. Телефон/ факс и e-mail: тел.0579/73223, факс 0579/72039 e-mail: dlsbalchik@gmail.com;

4. Лице за контакти: инж. Радослав Радев-тел. 0886316225, e-mail: rradudev@gmail.com зам.директор на ТП „ ДЛС Балчик“;

II. Резюме на инвестиционното предложение: „Изграждане на водовземно съоръжение /ТК/ в ПИ с идентификатор 67951.62.15, горска територия, с площ 5563 кв.м, НТП“Разсадник“, с цел напояване на 150 дка земеделски култури в ПИ идентификатор 67951.62.14, с площ 388118 кв.м. НТП“Разсадник“, с. Соколово, общ. Балчик, обл. Добрич“

1. Характеристика на инвестиционното предложение:

а) размер, засегната площ, параметри, мащабност, обем, производителност, обхват, оформление на инвестиционното предложение в неговата цялост;

Инвестиционното предложение(ИП) на ТП „ ДЛС Балчик“ включва изграждане на водовземно съоръжение-тръбен кладенец(ТК) в ПИ идентификатор 67951.62.15, землище на с. Соколово , общ. Балчик, обл. Добрич, площ 5563 кв.м, НТП-разсадник. Обектът за напояване - земеделски култури в ПИ идентификатор 67951.62.14, с площ 388118 кв.м., от които поливна площ 150 дка, НТП-разсадник, изпълвана за отглеждане на земеделски култури. Съгласно Тарифата за таксите по чл.194, ал.1 от Закона за водите (Изм.-ДВ,бр.3 от 2012 г., в сила от 01.01.2012 г.) и ПМС № 383 от 29.12.2016г, ДВ,бр.2 от об.01.2017г, цел на водовземането - „самостоятелно водоснабдяване за напояване на земеделски култури“ – по методите на дъждуването и капково напояване, включващи овощни култури ,посевен и посадъчен материал, фуражни и зърнено-житни и маслодайни култури. Поземлените имоти са собственост на заявителя.

Заявените водни количества за напояване на посочените култури е изготвена съгласно изискванията на чл.151,ал.1,ал.2 и ал.4 от Наредба № 1 от 10 окт. 2007 г. за проучване, ползване и опазване на подземните води. (обн.ДВ, бр.87 от 30.10.2007 г., изм.и доп), „Наредба за нормите за водопотребление“, приета с ПМС № 371 от 22.12.2016 г., обн., ДВ, бр. 103 от 27.12.2016 г., в сила от 27.12.2016 г.

Групиране на целите за ползване на подземните води е съгласно изискванията на Тарифата за таксите по чл.194, ал.1 от Закона за водите (Изм.-ДВ,бр.3 от 2012 г., в сила от 01.01.2012 г.) и ПМС № 383 от 29.12.2016г, ДВ,бр.2 от об.01.2017г. и включват:

• „самостоятелно водоснабдяване за напояване на земеделски култури“:

а) Заявени водни количества за напояване чрез дъждуване на маслодайни, зърнено житни и фуражни култури на площ от 75 дка.

-съгласно напоителните норми, представени в Наредба за нормите за водопотребление (ПМС № 371 от 22.12.2016г, обн.ДВ,бр.103/27.12.2016г) за III агроклиматична група-Добрич,

таблица 2- „Брутни напоителни норми на полски култури, трайни насаждения и етеричномаслени култури за средно суха година“ при напояване на на маслодайни, зърнено житни и фуражни култури, изчислени в куб. м на декар за година, т.т.3-4,9-10и 19-20, е приета средно 172 м³/дка.

б). Заявени водни количества за капково напояване на овощни, посевни и посадъчни култури на площ от 75дка.

-съгласно напоителните норми, представени в Наредба за нормите за водопотребление (ПМС № 371 от 22.12.2016г, обн.ДВ,бр.103/27.12.2016г) за III агроклиматична група-Добрич, таблица 3 - „Брутни напоителни норми на полски култури, трайни насаждения и етеричномаслени култури за средно суха година“ при капково напояване на овощни култури и посадъчен материал, изчислени в куб. м на декар за година, т.33, брутната напоителна норма е приета 155 м³/дка.

При определяне на необходимите водни количества е взето предвид, че поливната норма се отнася за периода от 1 април до 1ноември(214 дни).

Заявеното средноденоношно водно количество, съставлява:

$Q_{\text{ср.дн}} = ((172 \text{ м}^3/\text{дка} * 75 \text{ дка}) + (155 \text{ м}^3/\text{дка} * 75 \text{ дка})) / 214 \text{ дн} = (12900 \text{ м}^3 + 11625 \text{ м}^3) / 214 = 25800 \text{ м}^3 / 214 \text{ дн} = 120,6 \text{ м}^3/\text{дн}$, $Q_{\text{ср.дн}} = 1,4 \text{ л/с-сезонно}$, (съгласно чл.151,(5) и (6) от Наредба №1), през периода 1 април до 1ноември(214 дни).

Годишният обем и разпределението му за различните цели за ползване на водата се определя при условията на чл.151, ал.4, т.4 и ал.6 на Наредба 1, при условието на чл. 46, ал.1,2,3 на същата Наредба.

$Q_{\text{макс.}} = 3 \text{ л/с}$ -при условията, посочени в чл.46, ал.3 на Наредба 1-циклично водочерпене с дебит 10,8м³/ч до 11,17ч. в денонощието (0,47дн), през поливния сезон- от 1 април до 1ноември(214 дни).

Минималното водно количество, при което е възможно изпълнение на дейностите по напояване при влажна година, съгласно §1от Допълнителните разпоредби към Наредба за нормите за водопотребление, съставляват 40-60%(около 50%) от оптималното водно количество за средно суха година, т.е $Q_{\text{мин}} = 0,5 * 25800 \text{ м}^3/\text{год} = 12900 \text{ м}^3/\text{год}$.

До поливните площи водата ще се доставя чрез главен и второстепенни транспортни тръбопроводи.

Хидрогеоложките условия в проучвания участък, целите на ползване на подземните води и необходимите водни количества, изяснени при проведеното хидрогеоложко проучване въз основа на съществуващите сондажи в района-землище на с. Соколово, общ. Балчик, се установява, че икономически е целесъобразно тръбният кладенец да бъде изграден в неогенския водоносен хоризонт, в първото от повърхността водно тяло- BG2G000000N044 - Порови води в неоген-сармат Североизточна и Средна Добруджа.

Дълбочината и конструкцията на планирания за изграждане сондаж са определени на базата на проведените до сега голям обем хидрогеоложки проучвания в тази част от землището на общ. Балчик.

Съгласно структурните построения по горнището на неогенските отложения, в който е формиран едноименния водоносен хоризонт и установените хидрогеоложки условия, свързани с характеристиката на подземните води в проучвания участък, крайната дълбочина на ТК-1 „ДЛС Балчик-Соколово“ се определя на $H = 225 \pm 25 \text{ м}$., при прогнозно статичното водно ниво(СВН) в сондажа на дълбочина $+135 \pm 5 \text{ м}$ при кота на терена, $+250 \text{ м}$, т.е. на $115 \pm 5 \text{ м}$ от повърхността. Температура на подземните води, $t = +16 \pm 1^\circ \text{C}$.

При изграждането на тръбният кладенец в проучвания участък се прогнозира да се разкрие следния геоложки разрез:

От 0.0m до $15 \pm 2 \text{ м}$ -геоложният разрез е представен от почва и льосовидни глини, кватернер/ $Q_{\text{р}}^{2-3}$ / и късове варовици от Карвунска свита ($k_{\text{v}} N_1^5$);

От $15 \pm 2 \text{ м}$ до $20 \pm 5 \text{ м}$ - бели и жълтеникави детритусни, черупчести и оолитни варовици, кавернозни с тънки глинести прослойки, от дълбочина $15 \pm 2 \text{ м}$ се очаква пълна загула на промивна течност- Карвунска свита ($k_{\text{v}} N_1^5$);

От $20 \pm 5 \text{ м}$ до $25 \pm 5 \text{ м}$ - тънкоивечисти карбонатни глини-(Тополска свита($to N_1^5$);

От 25±5м до 65±5м- детритусни, черупчести и оолитни варовици, напукани и кавернозни. Към основата- глини, варовити,тънкослойни и мергели- *Одърска свита (odN₁^s)*;

От 65±5м до 110±10м- различнозърнести пясъци и пясъчници с тънки прослойки от глини и диатомити, като пясъчниците и пясъците (*Франгенска свита fr N₁^s*);

От 110±10м до 185±10м- пясъчливи мергели и варовити глини, а над тях варовити пясъчници и пясъчливи варовици, на места кавернозни с дебелина до 35±5м. (*караган – горен подетаж*). Следват сивобелезникави пясъчливи мергели с прослойки от финозърнести мергелни пясъчници, диатомити и диатомитови варовици с дебелина до 15 ±5м м. (*конк*) и от глини и мергели, тънкослойни с прослойки от финозърнест пясък и диатомити с дебелина до 25±5м (основа на *долен сармат Евксиновградската свита – ev N₁^{kg-s}*);

От 185±10м до 225±25м-в проучвания участък от ПВТ BG2G00000N044 водовместващите отложения са представени в основата от глини и мергели с прослойки от пясъци и пясъчници в сложни взаимоотношения (*тархански и чокракски етажи*). В горната част те се изграждат от варовици и мергели (долен и среден карагански подетажи) с обща дебелина 40 ±5м (*Галатска свита- g N₁^{t-kg}*).

Изграждането на сондажа до проектната дълбочина 225±25м е със сондажна апаратура 1БА15 или аналогична на нея. Скалоразрушаващият инструмент е триролков длет с диаметър Ø394 mm. и Ø295mm.

Прогнозният геоложки разрез и хидрогеоложките условия, изискват следната конструкция на водовземното съоръжение:

От 0 до 15±2м.- укрепване на сондажа чрез обсадна колона с Ø 324mm;

От 0 до 15±2м.- задтръбна циментация на колоната;

В инт. 0 до 225±25м.- спускане на експлоатационна PVC тръба, R16 Ø 160 mm, като в интервала от 150±5м до 220±10м -филтрова с плътна част за помпата в инт. 180-190±15м. Предвижда се гравийно-пясъчната засипка зад експлоатационната колона.

Основните хидрогеоложки параметри за проводимост, коефициент на филтрация, нивоподаване, максимално допустимо понижение и радиус на влияние на планирания за изграждане сондаж са прогнозиранни с използването на резултатите от изградените в неогенския водоносен хоризонт сондажи и структурни проучвателни сондажи в проучвания участък.

Установените хидрогеоложки параметри указват на значителната хоризонтална нееднородност на филтрационната характеристика на природния резервоар в проучвания участък на подземно водно тяло BG2G00000N044, което съгласно номенклатурата на МОСВ се отнася към "Порови води в неоген-сармат Североизточна и Средна Добруджа- участък "Карвуна-Сенокос-Соколово", при средни значения на ВТ –водопродимост, T=400 м²/д(План за управление на водите в Черноморски басейнов район, 2010-2015г").

За определяне на прогнозните параметри на водоносния хоризонт в обсега на площадката на планирания за изграждане сондаж, са използвани приетите средни значения за участъка.

Въз основа на построената по фактически данни хидродинамична карта на неогенския водоносен хоризонт в участъка, където се проектира изграждането на ТК-1 „ДЛС Балчик-Соколово“, се установява, че подземните води имат генерална посока на изток и югоизток с хидравличен градиент в района, $i_{cp}=0,012$.

При прогнозно СВН в сондажа на дълбочина 115±5м от повърхността, допустимото понижение на водното ниво в сондажа – $S_{доп}=0,6(ДВХ-СВН)=0,6(115-225)=66м$, (ДН=181м), предвиденото място на помпеното оборудване е на дълбочина 185-190 м от повърхността, срещу плътен участък от филтъра), което е съобразено с допустимото понижение на водното ниво по чл. 47, ал. 1. , но предвид голямата вероятност за изнасяне на фин пясък при водочерпене с тази депресия, от практиката се приема, за условията на водоносния хоризонт в проучвания участък, при определената оптимална дълбочина на спускане на помпата и при необходимост от воден стълб над нея и от опита от експлоатация на сондажите в участъка, $S_{доп}=до 5м$.

съхраняването на водните маси с цел по-нататъшното им използване. За съхраняване на водни маси, които да са на разположение за поливане, се използват открити или затворени, подземни и надземни резервоари в различни размери, форми и материали – микроезера, канали, силози, полиетиленови резервоари.

Напоиването чрез дъждуване е по-малко зависимо от формите на терена. То може да се прилага на значително по-стръмни и неравни терени, не предизвиква така силно ерозиране на почвата както гравитачното напоиване, водата не се стича и се разпрелия по-равномерно.

При дъждуването поливната вода се изразходва по-икономично, но поливките се извършват по-често и поливната норма е значително по-малка - до 40 м³ на декар, докато при гравитачното напоиване поливната норма е 60-80 до 100 м³ на декар. Общият разход на вода за един вегетационен период на една култура при дъждуването се намалява с 35 до 40%. Опитно е установено, че при равни други условия при поливането чрез дъждуване добивите се увеличават с 25-30%. Дъждуването има и недостатъци. Машините, инсталациите и системите за дъждуване са скъпи и изискват значителни капиталовложения и голям разход на енергия. При силен вятър разпределението на водата в поливната площ не е равномерно.

б).-капково напоиване на на овоцни, посевни и посадъчни култури на площ от 75 дка в землището на с. Соколово

Основни елементи на капковото напоиване:

- водоизточник-тръбен кладенец; помпен агрегат; команден възел; главен тръбопровод; главен и второстепенни транспортни тръбопроводи и възли по тях; поливни батерии-разпределителни и поливни тръбопроводи (крила); капкопреобразователи; спирателни кранове; съоръжения и арматури за автоматично управление на системата.

С използването на системите за капково напоиване добивът се увеличава с 30%, поради факта, че механизмът за напоиване в ръчен или автоматичен режим, доставя влага директно към корените на растенията в правилната доза с необходимата честота. В този случай корените на растенията се развиват на малка площ, а засаждането не се сгъстява. Скъпите системи за капково напоиване работят в многопрограмен режим, имат контролно устройство и вграден таймер.

Основните предимства на капковото напоиване в сравнение на гравитачното напоиване и дъждуването, а до известна степен и с микродъждуването са свързани със:

- реализиране на икономия на вода - постига се съответствие на подаването водно количество и водопотреблението на културите, ограничаване на навлажняваната площ само в отделни петна или ивици, намаляване на изпарението, отсъствие на повърхностен отток и по-малка филтрация на вода в дълбочина;
- по-малко разходи на труд; повишаване количеството и подобряване качеството на добивите;
- възможност за едновременно подаване на торове; -малките водни количества позволяват използването на по-слабодобитни водоизточници; -не се мокрят листната маса и плодовете на растенията; -изисква по-ниско работно налягане на водата.
- Поради равномерното напоиване почвата не ерозира, почвения състав се запазва, а земята не провисва.
- Напоителната лента се разпределя на земята, така че всички растения да са еднакво снабдени с вода.
- Бавно се навлажнява почвата. Водата не остава по листата, а прониква в корените на растенията. За доматиите и краставиците в оранжерията е важно водата да не пада върху листата по време на напоиване.
- Водата от почвената повърхност не се изпарява, следователно, не създава излишна влага в оранжерията. При оптимална температура и влажност, зеленчуковите заболявания се развиват по-малко.
- Поливането без система за капков напоиване отнема много повече време и физически усилия, отколкото автоматизирана поливна система.
- При отглеждане на растения в парникови условия производителността се увеличава. Водата не се губи по съседни участъци и пътеки.

- С помощта на напоителна система се обработват големи оранжерии или открити пространства.
- Автоматизирана система ви позволява едновременно да извършвате няколко хидравлични операции: овлажнявайте растенията, оплождайте, използвайте защитно оборудване в необходимата доза.
- Пестенето на вода в сравнение с обичайния метод за поливане е повече от 50%.
Автоматичната напоителна система, въпреки първоначалната инвестиция се изплаща бързо, пести време и физически труд, както и воден ресурс.

Основни недостатъци на капковото напояване:

- чувствителност към качествата на водата за напояване, което изисква използването на специални устройства за пречистване;
- не позволява подобряване на микроклимата, което е от значение при продължителни засушавания;
- ограничение на развитието на кореновата система, поради малкия обем навлажняване на почвата;
- положените поливни тръбопроводи пречат на обработката на почвата в редовете.

При изграждането на системите за напояване ще се използва съществуващата техническа инфраструктура (пътища/улици, електрозахранване и др.).

За изпълнение на ИП, включващо изграждане на водовземно съоръжение за подземни води и напояване на земеделски култури, се изисква:

- Решение на директора на РИОСВ-Варна, свързано с преценката за необходимостта от ОВОС;
- Разрешително за водовземане от подземни води чрез ново водовземно съоръжение от директора на БДЧР-Варна;
- Разрешително за строеж от общ.Балчик- съгласно Наредба №1 от 10 октомври 2007 г., чл. 89, ал. 4 (Изм. - ДВ, бр. 102 от 2016 г.) , т.4, водовземните съоръжения се изграждат след издаване на разрешение за строеж по реда на ЗУТ, при спазване на изискванията в горната наредба, определени с разрешителното за водовземане чрез нови съоръжения;
- След изграждането на ТК-приемане и включване в регистъра на водовземните съоръжения в БДЧР по реда чл. 118г. на ЗВ;
- Съставяне на констативен протокол, който е неразделна част от документацията за въвеждане в експлоатация на ТК по реда на чл. 177 ЗУТ.

б) взаимовръзка и кумулиране с други съществуващи и/или одобрени инвестиционни предложения;

ИП няма взаимовръзка и кумулиране с други съществуващи и/или одобрени инвестиционни предложения;

в) използване на природни ресурси по време на строителството и експлоатацията на земните недра, почвите, водите и на биологичното разнообразие;

За изграждане на водовземното съоръжение ще се използват малки количества традиционни строителни материали—цимент, чакъл, пясък и др., както и ел. енергия, течни горива и технически чиста вода.

През експлоатационния период ще се ползва ел. енергия за помпения агрегат на соната. ИП включва като основна дейност-добив на подземни води за самостоятелно водоснабдяване за напояване на земеделски култури.Използваният природен ресурс от подземни води се заявява в количество от 25800м³/год през поливния сезон- от 1 април до 1ноември(214 дни). $Q_{\text{макс.}}=3\text{л/с}$ -при условията, посочени в чл.46, ал.3 на Наредба 1-циклично водочерпене с дебит 10,8м³/ч до 11,17ч. в денонощието (0,47дн) , при условието на чл. 46, ал. 3, от Наредба 1.

Земята, като природен ресурс, е свързана с изграждането на водовземното съоръжение

г) генериране на отпадъци - видове, количества и начин на третиране, и отпадъчни води;

Очаква се образуването на обичайните за строителните дейности отпадъци, които ще бъдат управлявани и контролирани с оглед минимизиране на тяхното вредно влияние върху околната среда. При изграждане на сондажа ще се генерират ограничени по вид и количество отпадъци – изкопни земни маси (варовик, пясък, глина), които са в минимални количества, до 4-5м³. Възможни са малки количества строителни отпадъци – ще се събират и транспортират за депониране на сметище, посочено от общината. При експлоатацията на водовземното съоръжение за предвидените цели- не се генерират отпадъци, отпадъчни води не се формират.

д) замърсяване и вредно въздействие; дискомфорт на околната среда;

Отсъстват условия за замърсяване и вредно въздействие и дискомфорт на околната среда при изпълнението на ИП. При използване на съвременна сондажна апаратура се намаляват значително условията за дискомфорт на околната среда.

е) риск от големи аварии и/или бедствия, които са свързани с инвестиционното предложение;

При изграждането и експлоатацията на сондажа големи аварии и/или бедствия са малко вероятни при спазване на основните практики за безопасност при геологопроучвателните работи.

ж) рисковете за човешкото здраве поради неблагоприятно въздействие върху факторите на жизнената среда по смисъла на § 1, т. 12 от допълнителните разпоредби на Закона за здравето.

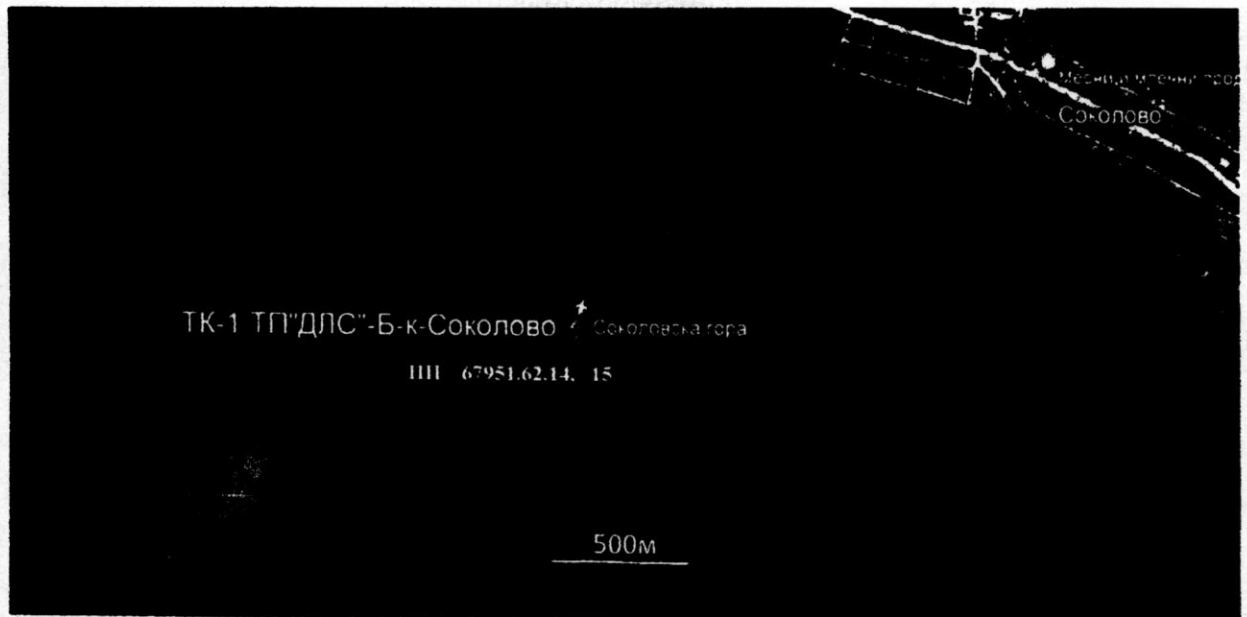
При реализацията на ИП не се очаква неблагоприятно въздействие върху факторите на жизнената среда по смисъла на § 1, т. 12 от допълнителните разпоредби на Закона за здравето, включващи: а) води, предназначени за питейно-битови нужди; б) води, предназначени за къпане; в) минерални води, предназначени за пиене или за използване за профилактични, лечебни или за хигиенни нужди; г) шум и вибрации в жилищни, обществени сгради и урбанизирани територии; д) йонизиращи лъчения в жилищните, производствените и обществените сгради; е) (изм. - ДВ, бр. 41 от 2009 г., в сила от 02.06.2009 г.) нейонизиращи лъчения в жилищните, производствените, обществените сгради и урбанизираните територии; ж) химични фактори и биологични агенти в обектите с обществено предназначение; з) курортни ресурси; и) въздух., предвид характера на ИП-изграждане на водовземното съоръжение за подземни води и напояване на земеделски култури.

2.Местоположение на площадките, включително необходима площ за временни дейности по време на строителството

Водовземното съоръжение ТК-1, „ДЛС-Балчик“-„Соколово“ се предвижда да бъде изградено в ПИ с идентификатор 67951.62.15, землище на с.Соколово, общ. Балчик, обл. Добрич.

Географски координати на мястото на предвиденото за изграждане водовземно съоръжение(в координатна система WGS_84-BL): В 43°27'46,18" L 28°4'20,82" .
Надморска височина на терена 250м (фиг.1).

Поливните площи – поземлен имот с идентификатор 67951.62.14 с площ 388118 кв.м., от които 150 дка поливни площи, използвани за отглеждане на земеделски култури.



Фиг.1. Сателитна снимка с местоположение на ПИ с идентификатори 67951.62.14 и 67951.62.15 и площадката на ТК-1 „ДЛС-Балчик-Соколово“

3.Описание на основните процеси (по проспектни данни), капацитет, включително на съоръженията, в които се очаква да са налични опасни вещества от приложение № 3 към ЗООС

Дълбочината и конструкцията на планираният за изграждане сондаж са определени на базата на проведените до сега голям обем хидрогеоложки проучвания в разглеждания участък от община Балчик, като крайната дълбочина на сондажа се определя на $H=220\pm 25\text{m}$, при прогнозно статичното водно ниво (СВН) в сондажа на абсолютна дълбочина $+115\pm 5\text{m}$ при кота на терена, $+250\text{m}$, т.е. на $135\pm 5\text{m}$ от повърхността.

Съгласно становището на БДЧР-Варна в радиус на 1000м от предвиденият за изграждане тръбен кладенец няма изградено водовземно съоръжение с разрешително за водоземане от същия водоносен хоризонт и съгласно изискванията на Наредба 1, е необходимо представяне на доклад за хидрогеолошко проучване в разглеждания участък – землищата на с.с. Соколово, Карвуна. В този частък на разпространение на разглеждания водоносен хоризонт, обект на ИП, са проведени голям обем от хидрогеоложки и други видове сондажни геоложки проучвания, на базата на които са изяснени основните хидрогеоложки параметри на водоносните хоризонти в обсега на проучвания от землището на с.Соколово.

Основните процеси, свързани с изпълнението на ИП- в частта, включваща изграждане на водовземното съоръжение, включват:

- сондиране и укрепване на сондажа до дълбочина $15\pm 2\text{m}$ с техническа колона/кондуктор/с $\varnothing 324\text{mm}$, която затръбно ще се циментира.

- сондиране за разкриване на водоносния хоризонт и укрепване с експлоатационна PVC колона с R16 $\varnothing 160\text{mm}$, като в интервала от $150\pm 5\text{m}$ до $220\pm 25\text{m}$ -филтрова с плътна част за помпата в инт. $180-190\pm 25\text{m}$;

Избраният тип филтър е свързан с параметрите на природния резервоар-порово-пукнатинен тип, с наличие на финозърнести пясъци, характерни за неогенските отложения в района на проучване.

Филтрите се предвиждат с прорези 1мм през 10мм, като размерът на частиците на гравийно-пясъчната засипка да бъде 4-8 мм, съгласно нормативните изисквания, таблица 21(Справочник - сондиране за вода, М, 68г.) .

Гравият, използван за засипката, следва да бъде добре промит, без съдържание на глина.

За предотвратяване замърсяването на подземните води от повърхността се предвижда глинест тампонаж от 0 до 5 м зад експлоатационната тръба и циментова изолация около устието на сондажа в диаметър до 3м.

При прогнозно СВН в сондажа на дълбочина 115±5м от повърхността, допустимото понижение на водното ниво в сондажа – $S_{\text{доп}}=0,6(\text{ДВХ-СВН})=0,6(220-115)=63\text{м}$, (ДН=178м), предвиденото място на помпеното оборудване е на дълбочина 180-190 м от повърхността, срещу плътен участък от филтъра), което е съобразено с допустимото понижение на водното ниво по чл. 47, ал. 1. ($S_{\text{доп}}=63\text{м}$).

- провеждане на водочерпене за почистване и активиране на водоносните зони до пълно избистряне на водата;

- провеждане на опитно-филтрационни изследвания за определяне на технически възможният дебит на сондажа и оптималните параметри за експлоатация, включващи:

- *Опитно водочерпене с максимално възможен постоянен дебит за определяне филтрационните характеристики на водовместащите скали с продължителност 72 часа и с проследяване на възстановяването на водното ниво;*
- *Хидравличен тест с предвидения максималния експлоатационен дебит (3,0 l/s) с продължителност определеното време от 11,17ч и с проследяване на възстановяването на водното ниво в рамките на денонощието;*
- *Хидравличен тест с най-малко три степени на дебита и с не по-малка продължителност от 1 час на всяка степен за определяне на хидравличната ефективност на сондажа;*

• *Опробване на подземните води: водни проби в края на хидравличния тест за анализ на показателите по Приложение №1 на Наредба № 1/2007 г., изм. и доп.;*

- обобщаване на резултатите от изграждането на сондажа и хидрогеоложките изследвания и изготвяне на:

- *Доклад за резултатите от изградените сондаж и интерпретация на ОФИ;*
- *Проект за оборудване на тръбния кладенец.*
- *Изготвяне документите за приемане и включване на сондажа в регистъра на водоземните съоръжения ;*
- *Приемане на водоземното съоръжение по ЗУТ и въвеждане в експлоатация.*

Необходима площ за сондажната апаратура при изграждането на сондажа е около 200м². След изпълнение на строителните работи по изграждането на сондажа ще се извърши рекултивация на терена и ще се изгради сондажна шахта за устиевото оборудване.

Всички данни, получени по време на изграждането на сондажа ще се вписват в специално подготвен за целта геоложки журнал.

Отсъстват съоръжения, в които се очаква да са налични опасни вещества от приложение № 3 към ЗООС

4. Схема на нова или промяна на съществуваща пътна инфраструктура

За изпълнение на ИП, включително изграждането и експлоатацията на сондажа не се изисква нова или промяна на съществуваща пътна инфраструктура.

5. Програма за дейностите, включително за строителство, експлоатация и фазите на закриване, възстановяване и последващо използване

Инвестиционното предложение на ТП „ ДЛС Балчик“ включва *изграждане на водоземно съоръжение-тръбен кладенец(ТК)* в ПИ идентификатор 67951.62.15, землище на с. Соколово , общ. Балчик, обл. Добрич, площ 5563 кв.м, НТП-разсадник. Обектът за напояване - земеделски култури в ПИ идентификатор 67951.62.14, с площ 388118 кв.м., от които поливна площ 150 дка, НТП-разсадник, използвана за отглеждане на земеделски култури. Съгласно Тарифата за таксите по чл.194, ал.1 от Закона за водите (Изм.-ДВ,бр.3 от 2012 г., в сила от 01.01.2012 г.) и ПМС № 383 от 29.12.2016г, ДВ,бр.2 от 06.01.2017г, цел на водоземането - „самостоятелно водоснабдяване за напояване на земеделски култури“ – по методите на дъждуването и капково напояване, включващи овощни култури ,посевен и посадъчен материал, фуражни и зърнено-житни и маслодайни култури.

След получаване на разрешителното за строеж на водоземното съоръжение, предстои неговото изграждане и въвеждане в експлоатация по ЗВ и ЗУТ. Водоземането е през активния сезон, циклично през периода 1 април до 1ноември(214 дни). Изграждането и

подготовката на сондажа за експлоатация е еднократен процес, който ще продължи общо до 90 дни.

6. Предлагани методи за строителство За изграждане на водоземното съоръжение за водоземане от подземни води е предвидено използването на малогабаритна съвременна сондажна апаратура за изграждане на сондажи с дълбочина до 300м.

7. Доказване на необходимостта от инвестиционното предложение.

Предвид настъпилите засушавания през последните години и отсъствие на друга алтернатива за поливно земеделие, ТП „ ДЛС Балчик“ заявява *изграждане на водоземно съоръжение-тръбен кладенец(ТК)* в ПИ идентификатор 67951.62.15, землище на с. Соколово , общ. Балчик, обл. Добрич, площ 5563 кв.м, Обектът за напояване - земеделски култури в ПИ идентификатор 67951.62.14, с площ 388118 кв.м., от които поливна площ 150 дка

8. План, карти и снимки, показващи границите на инвестиционното предложение, даващи информация за физическите, природните и антропогенните характеристики, както и за разположените в близост елементи от Националната екологична мрежа и най-близко разположените обекти, подлежащи на здравна защита, и отстоянията до тях.

За характеризиране местоположението и основните характеристики на инвестиционното предложение, към настоящата информация е представена извадка от кадастрална карта и карта на защитените зони.

Характерът на инвестиционното предложение практически не влияе отрицателно на обекти, подлежащи на здравна защита и неговото изпълнение има положително значение за селището.

Поземлените имоти, предмет на инвестиционното предложение не попадат в чувствителни и защитени зони, както и в санитарно-охранителни зони около водонзточници, предназначени за питейно-битово водоснабдяване.

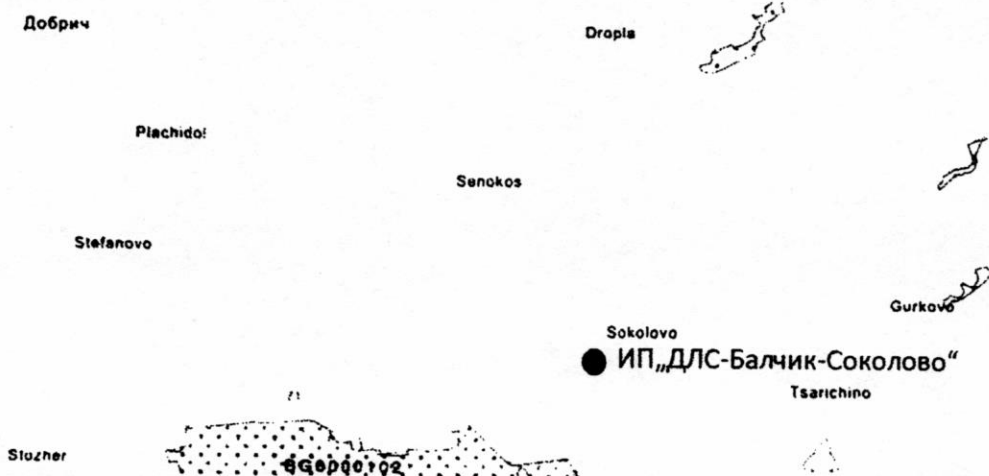
Най-близко до територията на ИП е ЗЗ от екологичната мрежа *Натура 2000* за опазване на природните местообитания и дива флора и фауна- „Крайморска Добруджа“ с код BG0000130 и защитена зона за опазване на природното местообитание и на дивата флора и фауна BG0000102 "Долината на река Батова"/фиг.2/.

Целите на опазване на двете ЗЗ са свързани със:

- запазване на площта на природните местообитания и местообитанията на видове и техните популации, предмет на опазване в рамките на ЗЗ;

-запазване на естественото състояние на природните местообитания и местообитанията на видове, предмет на опазване в рамките на ЗЗ, включително и на естествения за тези местообитания видов състав, характерни видове и условия на средата;

-възстановяване при необходимост на площта и естественото състояние на приоритетни природни местообитания на видове, както и на популации на видовете, предмет на опазване в рамките на ЗЗ.



Фиг.2. Местоположение на ЗЗ "Долината на река Батова" с код BG0000102 и ЗЗ „Крайморска Добруджа“ с код BG0000130 и местоположение на обекта на ИП

9. Съществуващо земеползване по границите на площадката или трасето на инвестиционното предложение.

Поземленият имот с идентификатор 67951.62.15, в който се планира изграждането на сондажа, е горска територия, НТП "Разсадник", поливните площи -150 дка използвани за отглеждане на земеделски култури в ПИ с идентификато 67951.62.14 с площ 388118 кв.м, НТП "Разсадник", граничат с аналогични земи и в тази връзка реализацията на инвестиционното предложение няма да навреди на съседните ползватели на имотите, нито ще изисква специалното им приспособяване.

10. Чувствителни територии, в т.ч. чувствителни зони, уязвими зони, защитени зони, санитарно-охранителни зони около водоизточниците и съоръженията за питейно-битово водоснабдяване и около водоизточниците на минерални води, използвани за лечебни, профилактични, питейни и хигиенни нужди и др.; Национална екологична мрежа.

Поземлените имоти, предмет на инвестиционното предложение, попадат в зони за защита на питейните води от трите основни подземни водни тела в проучвания участък - по чл.119а, ал.1, т.1 от ЗВ - малмвалаанжския водоносен хоризонт(минерални води)-подземно водно тяло(ПВТ) BG1G0000J3K1040; - палеогенския водоносен хоризонт- ПВТ BG2DGW000000PG026 и неогенския водоносен хоризонт- BG2G000000N044 - Порови води в неоген-сармат Североизточна и Средна Добруджа.

ИП попада и в чувствителна зона към биогенни елементи по чл.119а, ал.1, т.3 от ЗВ-чувствителна зона.Землището на с. Соколово попада в нитратно уязвима-северна -зона. Необходимо е спазването на условията за заустване на отпадъчните води за намаляване и прекъсване на негативно влияние върху ПВТ, включително и от изгражданите водовземни съоръжения.

Предвидените дейности попадат в пояси II и III на СОЗ на редица минерални водоизточници, които са природно защитени и нямат връзка с ИП.

ПИ, предмет на инвестиционното предложение не попада в защитени зони по Натура 2000 и не засяга защитени територии, определени по ЗЗТ. Най- близко до територията на ИП е 33 от екологичната мрежа Натура 2000 за опазване на природните местообитания и дива флора и фауна-, Крайморска Добруджа" с код BG0000130 и защитена зона за опазване на природното местообитание и на дивата флора и фауна BG0000102 "Долината на река Батова".

11. Други дейности, свързани с инвестиционното предложение (например добив на строителни материали, нов водопровод, добив или пренасяне на енергия, жилищно строителство).

За реализация на инвестиционното предложение, свързано с изграждане на водовземно съоръжение и напояване на земеделски култури, не се предвиждат други видове дейности.

12. Необходимост от други разрешителни, свързани с инвестиционното предложение.

След получаване на Решението за преценяване на необходимостта от ОВОС, за изпълнение на ИП е необходимо Разрешение за водовземане от подземни води чрез ново водовземно съоръжение от БД "Черноморски район" по реда на ЗВ и "Разрешение за строеж" по реда на ЗУТ от община Балчик.

III. Местоположение на инвестиционното предложение, което може да окаже отрицателно въздействие върху нестабилните екологични характеристики на географските райони, поради което тези характеристики трябва да се вземат под внимание, и по-конкретно:

-съществуващо и одобрено земеползване; мочурища, крайречни области, речни устия; крайбрежни зони и морска околна среда; планински и горски райони; защитени със закон територии; засегнати елементи от Националната екологична мрежа; ландшафт и обекти с историческа, културна или археологическа стойност; територии и/или зони и обекти със специфичен санитарен статут или подлежащи на здравна защита.

Неогенския водоносен хоризонт, обект на ИП е природно слабо защитен от повърхностно замърсяване. При изграждането на сондажа за водовземане от подземни води за

напояване на земеделски култури е необходимо да се спазват предвидените мерки за предпазване на подземните води от повърхностно замърсяване, като се изпълняват условията за надеждна изолация на водоносните хоризонти с обсадни тръби с последващо циментиране и изолация.

Обектът на ИП няма практическо въздействие върху елементи от Националната екологична мрежа, забележителни природни обекти и защитени зони, поради основната дейност- напояване на земеделски култури. В обсега на влияние на ИП не попадат "Обекти, подлежащи на здравна защита" по §1, т.3 от Допълнителните разпоредби на Наредбата за ОВОС - жилищните сгради, лечебните заведения, училищата, детските градини и ясли, висшите учебни заведения, спортните обекти, обектите за временно настаняване (хотели, мотели, общежития, почивни домове, ваканционни селища, къмпинги, хижи и др.), места за отдих и развлечения (плавни басейни, плажове и места за къпане, паркове и градини за отдих, вилни зони, атракционни паркове, аквапаркове и др.), както и обектите за производство на храни по § 1, т. 37 от допълнителните разпоредби на Закона за храните, стоките борси и тържищата за храни.

IV. Тип и характеристики на потенциалното въздействие върху околната среда, като се вземат предвид вероятните значителни последици за околната среда вследствие на реализацията на инвестиционното предложение:

1. Въздействие върху населението и човешкото здраве, материалните активи, културното наследство, въздуха, водата, почвата, земните недра, ландшафта, климата, биологичното разнообразие и неговите елементи и защитените територии.

Реализирането на ИП няма да доведе до антропогенно въздействие и натоварване на околната среда в участъка. При добива на подземни води не се очаква отрицателно влияние върху хората и тяхното здраве, материалните активи, атмосферния въздух, земните недра, и ландшафта, като изпълнението на ИП има голямо положително влияние за микроклимата и местното население.

Необходимо е спазването на изискванията за охрана на труда с цел защита на работещите, свързани с изграждането и експлоатацията на водоземните съоръжения.

Няма потенциалната опасност от замърсяване на подземните води от проектния водоносен хоризонт, следствие на нитратно замърсяване от повърхността, при задължително спазване на предвидените мерки при водочерпене от сондажа. Шумовото натоварване по време на експлоатацията на сондажа не се очаква.

Използването на съвременна сондажна техника не предполага отрицателни последици за околната среда, вследствие на реализацията на инвестиционното предложение.

2. Въздействие върху елементи от Националната екологична мрежа, включително на разположените в близост до инвестиционното предложение.

Въздействие върху елементи от Националната екологична мрежа, забележителни природни обекти и защитени зони не се очаква, предвид заложените дейности в ИП, които не противоречат на определени цели на защита на най-близката ЗЗ за опазване на природните местообитания и дива флора и фауна- „Крайморска Добруджа“ с код BG0000130 и защитена зона за опадване на природното местообитание и на дивата флора и фауна BG0000102 "Долината на река Батова" (фиг.2);

3. Очакваните последици, произтичащи от уязвимостта на инвестиционното предложение от риск от големи аварии и/или бедствия.

При реализацията на ИП отсъстват условия за възникване на последици, произтичащи от уязвимостта на инвестиционното предложение от риск от големи аварии и/или бедствия.

4. Вид и естество на въздействието (пряко, непряко, вторично, кумулативно, краткотрайно, средно- и дълготрайно, постоянно и временно, положително и отрицателно).

При изграждането и експлоатацията на водоземното съоръжение, свързано с напояване на земеделски култури по метода на дъждуването и капково напояване, се очаква значително постоянно положително въздействие върху околната среда.

5. Степен и пространствени обхват на въздействието - географски район, засегнато население, населени места (наименование, вид - град, село, курортно селище, брой на населението, което е вероятно да бъде засегнато, и др.).

Поливните площи, обект на ИП, попадат в землището на с. Соколово, общ. Балчик. Изпълнението на ИП-напояване на земеделските култури, ще оказва положително въздействие върху околната среда в района на селището.

6. Вероятност, нитеизивност, комплексност на въздействието.

-не се очакват негативни въздействия в обсега на ПИ-обект на ИП.

7. Очакваното настъпване, продължителността, честотата и обратимостта на въздействието

-не се очакват негативни въздействия в обсега на ПИ-обект на ИП.

8. Комбинирането с въздействия на други съществуващи и/или одобрени инвестиционни предложения.

Не са известни други съществуващи и/или одобрени инвестиционни предложения, свързани с обекта на ИП, които да създават условия за комбинирано въздействие.

9. Възможността за ефективно намаляване на въздействията.

Реализацията на ИП не се съпровожда с отрицателни въздействия за околната среда

10. Трансграничен характер на въздействието.

Въздействията върху околната среда от реализацията на ИП нямат отрицателен ефект, нямат и трансграничен характер.

11. Мерки, които е необходимо да се включат в инвестиционното предложение, свързани с избягване, предотвратяване, намаляване или компенсиране на предполагаемите значителни отрицателни въздействия върху околната среда и човешкото здраве.

В резултат на реализиране на инвестиционното предложение не се очакват отрицателни въздействия върху околната среда и здравето на хората.

Мерките за намаляване на евентуални отрицателни въздействия върху подземните води, свързани с процеса на изграждане на водовземното съоръжение, включват следните основни мероприятия:

-за предпазване от замърсяване на подземните води е необходимо спазване на изискванията, свързана с надеждната изолация на отложенията над водоносния хоризонт, чрез прикриваща метална тръба и последваща циментация, както и изолация на горната част на експлоатационната тръба и циментация около устието на сондажа.

-съгласно становището на БДЧР-Варна, ИП на „ДЪРЖАВНО ЛОВНО СТОПАНСТВО БАЛЧИК“ ТП, е допустимо спрямо целите и мерките, определени в ПУРБ и ПУРН за Черноморски район за периода 2016-2021г и не се очаква негативно въздействие върху водите и водните екосистеми, при спазване на нормативните изисквания и условията за не допускане замърсяване на водите

V. Обществен интерес към инвестиционното предложение.

-при проведената процедура за преценка необходимостта от ОВОС до този момент не е отбелязан обществен интерес към инвестиционното предложение.

Дата: 03.06.2023год.

Заявител:
инж.Калика Тодорова -директор



Оценка за съвместимост на ИП на „ДЪРЖАВНО ЛОВНО СТОПАНСТВО БАЛЧИК” ТП
„Изграждане на водовземно съоръжение /ТК/ в ПИ с идентификатор 67951.62.15,
горска територия, с площ 5563 кв.м, НТП“Разсадник“, с цел напояване на 150 дка
земеделски култури в ПИ идентификатор 67951.62.14, с площ 388118 кв.м.
НТП“Разсадник“, с. Соколово, общ. Балчик, обл. Добрич“

ДАННИ И ИНФОРМАЦИЯ

по Приложение №№ 1 и 2 към чл. 10, ал. 1 и 2-част Б от Наредбата за условията и реда за извършване на оценка за съвместимостта на планове, програми, проекти и инвестиционни предложения с предмета и целите на опазване на защитените зони, обн., ДВ, бр. 73 от 11.09.2007 г., в сила от 11.09.2007 г., изм и доп.г за преценяване необходимостта от ОВОС на инвестиционно предложение, попадащо в обхвата на точка 1 буква „в“ и точка 2 буква „г“ от списъка на категориите и дейностите в Приложение 2 към чл. 93, ал.1, т.1 на ЗООС-(посл.изм. - ДВ, бр. 81 от 15.10.2019 г.) (невключени в приложение №1):

Приложение № 1 към чл. 10, ал. 1(Изм. и доп. - ДВ, бр. 81 от 2010 г., в сила от 15.10.2010 г., доп., бр. 3 от 2018 г.).

Съдържание на уведомлението по чл. 10, ал. 1:

Част Б - за инвестиционни предложения

1. Информация за възложителя (орган или оправомощено по закон трето лице): име, пълен пощенски адрес, лице за връзка - телефон, факс и адрес на електронна поща:

Име, постоянен адрес, търговско наименование и седалище:

„ДЪРЖАВНО ЛОВНО СТОПАНСТВО БАЛЧИК” ТП, ЕИК 201617412, с адрес:
гр.Балчик, обл.Добрич, ул. „ Черно море“ № 9;

Пълен пощенски адрес: **гр.Балчик, обл.Добрич, ул.„Черноморе“№9;**

Телефон/ факс и e-mail: **тел.0579/73223, факс 0579/72039e-mail: dlsbalchik@gmail.com;**

Лице за контакти: **инж. Радослав Радев-тел. 0886316225, e-mail: radoradex@gmail.com**
зам.директор на ТП „ ДЛС Балчик“.

2.Обща информация за предложеното инвестиционно предложение:

а) (доп. - ДВ, бр. 81 от 2010 г., в сила от 15.10.2010 г.) местоположение на инвестиционното предложение - област и община, землище, номер на имота;

Водовземното съоръжение ТК-1, „ДЛС-Балчик“-Соколово“ се предвижда да бъде изградено в ПИ с идентификатор 67951.62.15, землище на с.Соколово, общ. Балчик, обл. Добрич.

Географски координати на мястото на предвиденото за изграждане водовземно съоръжение(в координатна система WGS_84-BL): В 43°27'46,18" L 28°4'20,82" .

Надморска височина на терена 250м (фиг.1).

Поливните площи – поземлен имот с идентификатор 67951.62.14 с площ 388118 кв.м., от които 150 дка поливни площи, използвани за отглеждане на земеделски култури.

б) срок за реализация и етапи на изпълнение на инвестиционното предложение

Срокът за изграждане на тръбният кладенец е свързан с времето на получаване на разрешителното за изграждане от общ. Шабла по реда на ЗУТ и свързаните с него становище на БДЧР-Варна, Решение за преценка на необходимостта от ОВОС на РИОСВ-Варна, Разрешение за водовземане от подземни води от БДЧР.

Срокът за получаване на разрешителните по нормативни документи до изграждане на сондажа е 133дни. Изграждане на водовземното съоръжение и въвеждане в експлоатация, около 80 дни. Напояването на земеделски култури-ежегодно през поливния сезон- от 1 април до 1ноември(214 дни).

в) (отм. - ДВ, бр. 81 от 2010 г., в сила от 15.10.2010 г.);

г) цел и предмет на инвестиционното предложение - производство, жилищно, пътно и др. строителство;

Инвестиционното предложение включва изграждане на един сондаж-тръбен кладенец в неогенския водоносен хоризонт за добив на подземни води за самостоятелно водоснабдяване

за напояване на земеделски култури в поземлен имот с идентификатор 67951.62.14, с площ 388118 кв.м., от които поливна площ 150 дка в землището на с.Соколово, общ. Балчик, обл.Добрич с използване метода на дъждуване и капково напояване.

д) необходимост от нова инфраструктура - пътища, електроснабдяване, ВиК;

Не се предвижда изграждане на нова или промяна на съществуващата инфраструктура.

е) (нова - ДВ, бр. 94 от 2012 г. , в сила от 30.11.2012 г.) природни ресурси, предвидени за използване по време на строителството и експлоатацията, предвидено водоземане за питейни, промишлени и други нужди - чрез обществено водоснабдяване (ВиК или друга мрежа) и/или от повърхностни води, и/или подземни води, необходими количества, съществуващи съоръжения или необходимост от изграждане на нови.

Планира се изграждане на ново водоземното съоръжение за напояване на земеделски култури, за което ще се използват малки количества традиционни строителни материали-цимент, чакъл, пясък и др., както и ел. енергия, течни горива и технически чиста вода.

През експлоатационния период ще се ползва ел. енергия за помпения агрегат на сонаж. ИП включва като основна дейност-добив на подземни води за самостоятелно водоснабдяване за напояване на земеделски култури.Използваният природен ресурс от подземни води се заявява в количество от 25800м³/год през поливния сезон- от 1 април до 1ноември(214 дни). Q_{макс.}=3л/с-при условията, посочени в чл.46, ал.3 на Наредба 1-циклично водочерпене с дебит 10,8м³/ч до 11,17ч. в денонощието (0,47дн) , при условието на чл. 46, ал. 3, от Наредба 1.

Земята, като природен ресурс, е свързана с изграждането на водоземното съоръжение

3. Орган, отговорен за одобряването на инвестиционното предложение.

След получаване на Решението за преценяване на необходимостта от ОВОС, за изпълнение на ИП е необходимо и Разрешение за водоземане от подземни води чрез нови водоземни съоръжения от БДЧР и Разрешение за строеж по ЗУТ от община Балчик.

4. (нова - ДВ, бр. 3 от 2018 г.) Информация за датата и начина на заплащане на дължимата такса в размер, определен съгласно Тарифата-приложен банков превод.

Приложение № 2 към чл. 10, ал. 2

(Доп.ДВ,бр.81 от 2010г.,в сила от 15.10.2010 г.)Приложения към уведомлението по чл.10,ал.1:

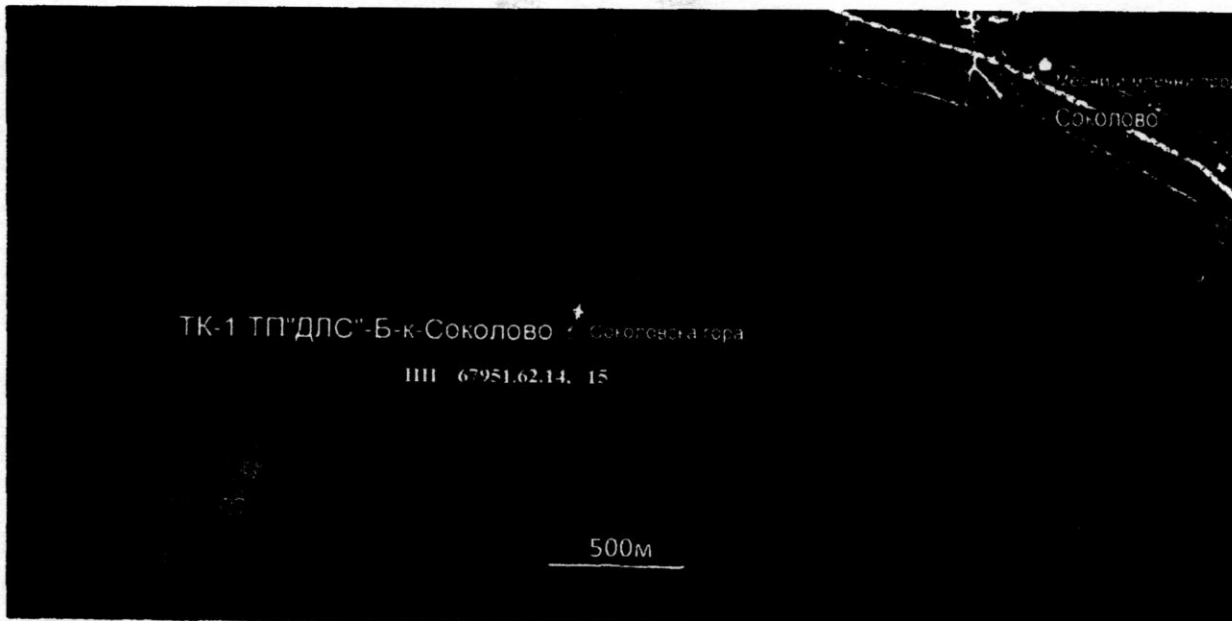
Част Б - за инвестиционни предложения

1. Характеристики на засегнатата територия - вид и начин на ползване на земите.

Поземленият имот с идентификатор 67951.62.15, в който се планира изграждането на сондажа, е горска територия,НТП"Разсадник", поливните площи -150 дка използвани за отглеждане на земеделски култури в ПИ с идентификато 67951.62.14 с площ 388118 кв.м, НТП"Разсадник", граничат с аналогични земи и в тази връзка реализацията на инвестиционното предложение няма да навреди на съседните ползватели на имотите, нито ще изисква специалното им приспособяване.

Поземлените имоти, предмет на инвестиционното предложение не попадат в чувствителни и защитени зони, както и нямат връзка със санитарно-охранителни зони около водоизточници, предназначени за питейно-битово водоснабдяване.

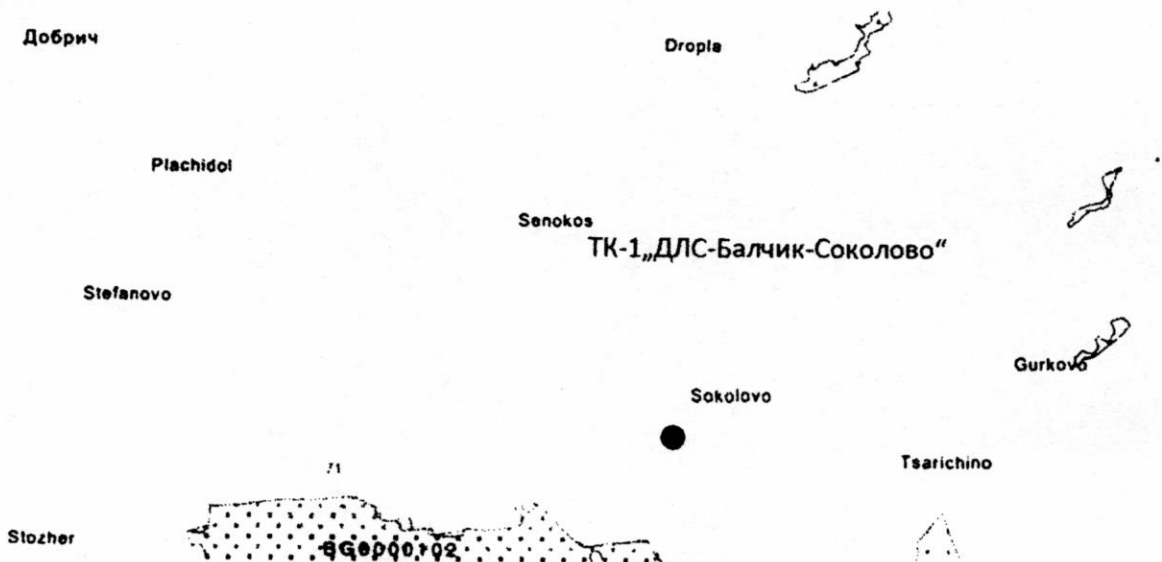
Най-близо до територията на ИП е 33 от екологичната мрежа Натура 2000 за опазване на природните местообитания и дива флора и фауна- „Крайморска Добруджа“ с код BG0000130 и защитена зона за опадване на природното местообитание и на дивата флора и фауна BG0000102 "Долината на река Батова"/фиг.2/.



Фиг.1. Сателитна снимка с местоположение на ЗЗ с идентификатори 67951.62.14 и 67951.62.15 и площадката на ТК-1, „ДЛС-Балчик-Соколово“

Целите на опазване на двете ЗЗ са свързани със:

- запазване на площта на природните местообитания и местообитанията на видове и техните популации, предмет на опазване в рамките на ЗЗ;
- запазване на естественото състояние на природните местообитания и местообитанията на видове, предмет на опазване в рамките на ЗЗ, включително и на естествения за тези местообитания видов състав, характерни видове и условия на средата;
- възстановяване при необходимост на площта и естественото състояние на приоритетни природни местообитания на видове, както и на популации на видовете, предмет на опазване в рамките на ЗЗ.



Фиг.2. Местоположение на ЗЗ "Долината на река Батова" с код BG0000102 и ЗЗ „Крайморска Добруджа“ с код BG0000130 и местоположение на обекта на ИП

Оценка на съвместимостта на инвестиционното предложение със защитените зони

Предвид характера на ИП-изграждането на сондаж за подземни води за напояване на 150дка земеделски култури, отстоящи на значително разстояние от най-близките ЗЗ „Крайморска Добруджа“ и ЗЗ "Долината на река Батова" не се очаква отрицателно въздействие върху условията на опазване в ЗЗ.

Водовземането ще се извършва с дълбочинна потопяема ел. помпа за напояване на земеделски култури.

- инвестиционното предложение няма да повлияе пряко върху предмета и целите на опазване на защитените зони, като няма да промени тяхната същност и обхват;

- по отношение на въздействието на инвестиционното предложение върху целостта на защитените зони, загуба на местообитания и фрагментация не се очакват.

Предвидени мерки, с които ще се намали или изцяло отмени отрицателното въздействие от реализацията на инвестиционното намерение:

-запознаване на работещите на обекта, че поземлените имоти обект на ИП се намират в близост до ЗЗ за опазване на природните местообитания и дива флора и фауна- „Крайморска Добруджа“ и "Долината на река Батова" е необходимо да не се допуска изхвърлянето на битови и хранителни отпадъци, които могат да доведат до отравяне животинския свят, да се спазват правилата за противопожарна безопасност и да не се допускат разливи на горива и смазочни материали от строителните машини.

2. (Доп. - ДВ, бр. 81 от 2010 г., в сила от 15.10.2010 г.) Актуални скици на имотите, в които ще се реализира инвестиционното предложение, съдържащи списъци с координатите на точките, определящи границите на поземлените имоти или партиди на имотите в случаите, когато скицата се издава от общинската служба по земеделие, или координатни точки на трасето на линейните обекти на техническата инфраструктура, придружени от информация за използваната координатна система, или координатни точки, определящи териториалния обхват на инвестиционното предложение за площни обекти, придружени от информация за използваната координатна система.

В Информацията за преценяване на необходимостта от ОВОС на фиг.1 е представена извадка от кадастрална карта с разположението на ПИ, обект на ИП, както и географските координати на площадката, предвидена за изграждане на водоземното съоръжение ТК-1, „ДЛС-Балчик“-Соколово“ (в координатна система WGS_84-BL): $V 43^{\circ}27'46,18''$ $L 28^{\circ}4'20,82''$.

Надморска височина на терена 250м (фиг.1).

3.Карта или друг актуален графичен материал на засегнатата територия, схеми, координати на граничните точки на имота и на обекта - предмет на инвестиционното предложение, снимки, партида на имота и др. - по преценка на възложителя

На фиг.1,2 са представени извадка от сателитна снимка и карта с местоположение на ЗЗ за опазване на природните местообитания и дива флора и фауна и местоположение на обекта-предмет на ИП.



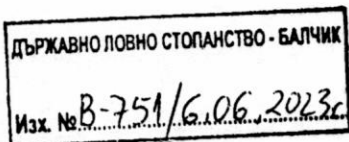
Дата: 05.06.2023год.

З:
инж.Калини

МИНИСТЕРСТВО НА ЗЕМЕДЕЛИЕТО
ДП „СЕВЕРОИЗТОЧНО ДЪРЖАВНО ПРЕДПРИЯТИЕ“ ШУМЕН с ЕИК 201617412

ДЪРЖАВНО ЛОВНО СТОПАНСТВО БАЛЧИК ТП

гр.Балчик, обл.Добрич, ул. „ Черно море“ № 9, тел. 0579/73223, факс 0579/72039 e-mail: dlsbalchik@gmail.com



ДО
ДИРЕКТОРА НА РИОСВ- ВАРНА
riosv-vn@riosv-varna.bg

ИСКАНЕ

за преценяване на необходимостта от извършване на оценка на въздействието върху околната среда (ОВОС)

от „ДЪРЖАВНО ЛОВНО СТОПАНСТВО БАЛЧИК“ ТП, ЕИК 201617412, с адрес:
гр.Балчик, обл.Добрич, ул. „ Черно море“ № 9, тел. 0579/73223 ;

(име, адрес и телефон за контакт)

(седалище) гр.Балчик, обл.Добрич, ул. „ Черно море“ № 9;

Пълен пощенски адрес: гр.Балчик, обл.Добрич, ул.„Черноморе“ №9;

Телефон, факс и ел. поща (e-mail): тел.0579/73223, факс 0579/72039 e-mail: dlsbalchik@gmail.com;

Управител или изпълнителен директор на фирмата възложител: инж.Калинка Донкова Годорова -директор;

Лице за контакти: инж. Радослав Радев-тел. 0886316225, e-mail: radoradev@gmail.com
зам.директор на ТП „ ДЛС Балчик“;

УВАЖАЕМИ Г-Н ДИРЕКТОР,

Моля да ми бъде издадено решение за преценяване на необходимостта от извършване на ОВОС за инвестиционно предложение(ИП), свързано с „Изграждане на водовземно съоръжение /ТК/ в ПИ с идентификатор 67951.62.15, горска територия, с площ 5563 кв.м, НТП“Разсадник“, с цел напояване на 150 дка земеделски култури в ПИ идентификатор 67951.62.14, с площ 388118 кв.м. НТП“Разсадник“, с. Соколово, общ. Балчик, обл. Добрич“

ИП е ново и попада в обхвата на точка 1, буква “в” - Селско, горско и водно стопанство: -мелиоративни дейности в селското стопанство, включително напояване и пресушаване на земи и т. 2 буква „г“-дълбоки сондажи, вт.ч. за водоснабдяване от Приложение №2 към чл. 93, ал.1, т.1 на ЗООС и подлежи на преценяване необходимостта от извършване на ОВОС.

(посочва се характерът на инвестиционното предложение, в т.ч. дали е за ново инвестиционно предложение и/или за разширение или изменение на инвестиционно предложение съгласно приложение № 1 или приложение № 2 към ЗООС)

Прилагам:

1. Информация за датата и начина на заплащане на дължимата такса по Тарифата- Да.
2. Информация по приложение № 2 към чл. 6 от Наредбата за условията и реда за извършване на оценка на въздействието върху околната среда и ОС - Да.
- 3.Електронен носител-Да

0 Желая решението да бъде издадено в електронна форма и изпратено на посочения адрес на електронна поща.

0 Желая да получавам електронна кореспонденция във връзка с предоставяната услуга на посочения от мен адрес на електронна поща.

0 Желая решението да бъде получено чрез лицензиран пощенски оператор.

Дата:03.06.2023г.

Уведоми
инж.Калинка Годорова -;

гр. Варна, ул. „Битолски“ 6,
тел: 052 / 878 845 / 878 846

52-00-3863/А5



СЛУЖБА ПО ГЕОДЕЗИЯ, КАРТОГРАФИЯ И КАДАСТЪР - ГР. ДОБРИЧ

9300, ПОЩЕНСКА КУТИЯ 12, Бул. "ДОБРУДЖА" №28, ет.3, 058/602473; 601278,
dobrich@cadastre.bg, БУЛСТАТ:130362903

СКИЦА НА ПОЗЕМЛЕН ИМОТ № 15-1059825-13.09.2022 г.

Поземлен имот с идентификатор **67951.62.15**

С. Соколово, общ. Балчик, обл. Добрич

По кадастралната карта и кадастралните регистри, одобрени със Заповед 300-5-103 /11.12.2003 г.
на Изпълнителния директор на АГКК

Последно изменение на кадастралната карта и кадастралните регистри, засягащо поземления имот е
със Заповед 18-10293-16.09.2021 г. на НАЧАЛНИК НА СГКК - ДОБРИЧ

Адрес на поземления имот: с. Соколово, местност РАЗСАДНИКА

Площ: **5563 кв. м**

Трайно предназначение на територията: Горска

Начин на трайно ползване: Разсадник

Отдел / подотдел	Площ в кв. м	Вид на гората / вид на подотдела
---------------------	-----------------	-------------------------------------

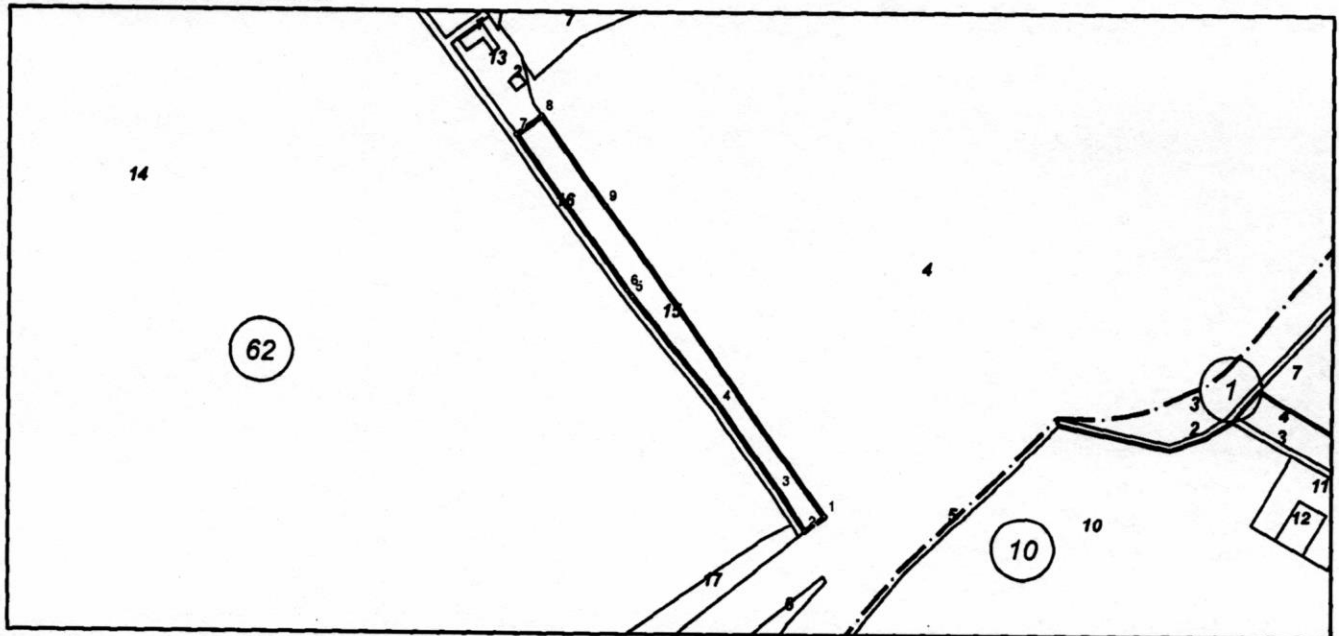
192/5	5563	Широколистни високостъблени / горски разсадник
-------	------	--

Предишен идентификатор: **67951.62.14**

Номер по предходен план: **000176 ; 67951.62.11**

Съседни: **67951.62.4, 67951.62.13, 67951.62.16**

Координатна система ККС2005



М 1:5000

Собственици по данни от КРНИ:

1. 2016174120130, МЗХ - СИДП ТП "ДЪРЖАВНО ЛОВНО СТОПАНСТВО БАЛЧИК"

Няма данни за идеалните части

Няма документ за собственост

Носители на други вещни права по данни от КРНИ:

няма данни

Скица № 15-1059825-13.09.2022 г. издадена въз основа на
свидетелство за владение № 04 530300 13.09.2022 г.



Списък с координатите на точките, определящи границите на поземления имот:

Координатна система ККС2005

Точка №	Координати	
	X [м]	Y [м]
1.	4817076.44	708332.67
2.	4817066.18	708319.93
3.	4817092.64	708303.09
4.	4817146.94	708264.71
5.	4817215.43	708207.10
6.	4817219.47	708204.14
7.	4817319.78	708132.15
8.	4817331.66	708148.45
9.	4817274.58	708189.64



СЛУЖБА ПО ГЕОДЕЗИЯ, КАРТОГРАФИЯ И КАДАСТЪР - ГР. ДОБРИЧ

9300, ПОЩЕНСКА КУТИЯ 12, Бул. "ДОБРУДЖА" №28, ет.3, 058/602473; 601278,
dobrich@cadastre.bg, БУЛСТАТ:130362903

СКИЦА НА ПОЗЕМЛЕН ИМОТ № 15-1059784-13.09.2022 г.

Поземлен имот с идентификатор **67951.62.14**

С. Соколово, общ. Балчик, обл. Добрич

По кадастралната карта и кадастралните регистри, одобрени със Заповед 300-5-103 /11.12.2003 г.
на Изпълнителния директор на АГКК

Последно изменение на кадастралната карта и кадастралните регистри, засягащо поземления имот е
със Заповед 18-10293-16.09.2021 г. на НАЧАЛНИК НА СГКК - ДОБРИЧ

Адрес на поземления имот: с. Соколово, местност РАЗСАДНИКА

Площ: **388118 кв. м**

Трайно предназначение на територията: Горска

Начин на трайно ползване: Разсадник

Отдел/ подотдел	Площ в кв. м	Вид на гората / вид на подотдела
--------------------	-----------------	-------------------------------------

192/5	388115	Широколистни високостъблени / горски разсадник
-------	--------	--

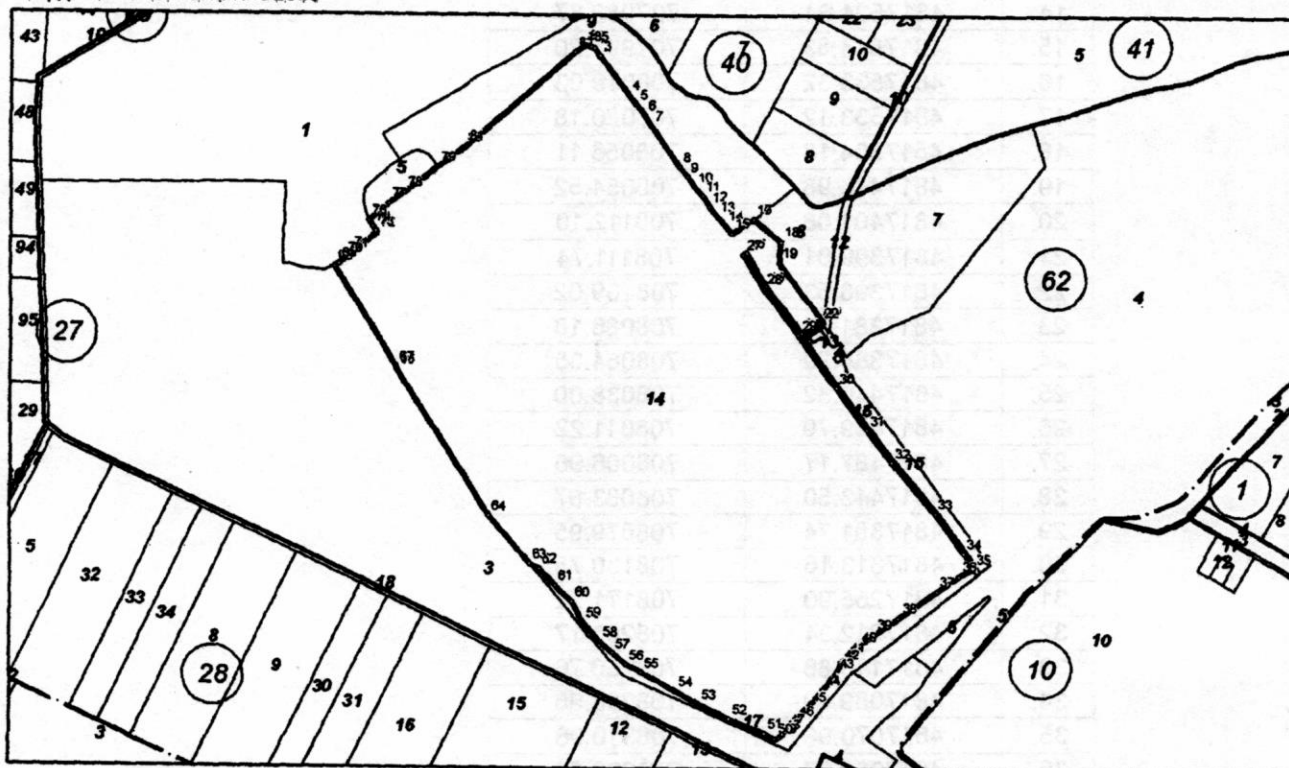
192/11	27	Нискостъблени / обработваема площ
--------	----	-----------------------------------

Преишен идентификатор: **67951.62.11**

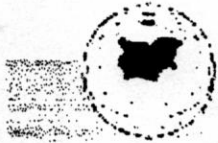
Номер по предходен план: **000176 ; 67951.62.11**

Съседни: **67951.62.3, 67951.62.17, 67951.62.16, 67951.62.12, 67951.62.8, 67951.62.9, 67951.62.1,
67951.62.5**

Координатна система ККС2005



М 1:10000



АГЕНЦИЯ ПО ГЕОДЕЗИЯ,
КАРТОГРАФИЯ И КАДАСТЪР

София 1618, кв.Павлово, ул.Мусала №1
тел.:02/955 45 40, факс: 02/955 53 33
ACAD@CADASTRE.BG • WWW.CADASTRE.BG

стр. 3 от 3

38.	4817005.42	708213.92
39.	4816984.59	708181.53
40.	4816968.72	708161.12
41.	4816954.24	708146.29
42.	4816944.62	708138.70
43.	4816931.58	708132.04
44.	4816907.98	708113.92
45.	4816885.25	708095.35
46.	4816866.86	708079.30
47.	4816855.43	708066.14
48.	4816849.29	708060.21
49.	4816844.04	708055.56
50.	4816843.51	708050.40
51.	4816849.74	708036.93
52.	4816869.60	707989.61
53.	4816888.70	707948.76
54.	4816905.41	707918.30
55.	4816930.92	707873.46
56.	4816941.76	707853.01
57.	4816957.39	707835.07
58.	4816973.28	707818.15
59.	4816997.75	707795.51
60.	4817025.00	707780.11
61.	4817046.50	707758.85
62.	4817068.00	707736.92
63.	4817074.23	707724.80
64.	4817138.15	707670.49
65.	4817335.04	707550.11
66.	4817335.66	707549.79
67.	4817338.02	707548.28
68.	4817468.93	707468.24
69.	4817472.48	707473.53
70.	4817479.10	707480.85
71.	4817485.97	707488.16
72.	4817512.96	707523.69
73.	4817515.25	707521.61
74.	4817520.66	707517.57
75.	4817527.18	707513.32
76.	4817528.98	707512.55
77.	4817551.88	707538.86
78.	4817566.98	707558.64
79.	4817600.78	707602.92
80.	4817627.22	707637.56
81.	4817628.95	707639.82
82.	4817752.64	707783.35
83.	4817760.88	707794.49
84.	4817761.47	707797.16
85.	4817759.97	707803.63



25.5.2023 г.

X 05-09-885/A1/25.05.2023г.

Signed by: Plamena Borislavova Bankova

**ДО
ГОСПОДИН ЕРДЖАН СЕБАЙТИН
ДИРЕКТОР НА РИОСВ – ВАРНА**

**КОПИЕ ДО
ГОСПОЖА КАЛИНКА ДОНКОВА
УПРАВИТЕЛ НА „ ДЪРЖАВНО ЛОВНО СТОПАНСТВО БАЛЧИК“
УЛ. „ ЧЕРНО МОРЕ“ №9
ГР. БАЛЧИК**

На Ваш изх.№52-00-3863/A1/11.05.2023 г.

ОТНОСНО: *Инвестиционно предложение (ИП) за „Изграждане на едно водоземно съоръжение в ПИ идентификатор 67951.62.15, землище на с. Соколово, общ. Балчик, обл. Добрич за напояване на земеделски култури в ПИ идентификатор 67951.62.14, с площ 388118 кв.м., от които поливна площ 150 дка“ , с възложител ТП„ДЛС Балчик“*

УВАЖАЕМИ ГОСПОДИН СЕБАЙТИН,

Инвестиционното предложение (ИП) е за изграждане на едно водоземно съоръжение в ПИ идентификатор 67951.62.15, землище на с. Соколово, общ. Балчик, обл. Добрич за напояване на земеделски култури в ПИ идентификатор 67951.62.14, с площ 388118 кв.м., от които поливна площ 150 дка , с възложител ТП„ДЛС Балчик“

В изпълнение на изискванията на чл. 4а, ал. 2 от Наредбата за условията и реда за извършване на оценка на въздействието върху околната среда и Наредба №1/2007 г. за проучване, ползване и опазване на подземните води и след преглед на представената информация за горесцитираното ИП, изразявам следното становище по чл. 155, ал. 1, т. 23 от Закона за водите:

I. По отношение на Плана за управление на речните басейни за Черноморски район 2016-2021 г. (ПУРБ)

1. Информация за състоянието на засегнатото водно тяло, определените цели и предвидени мерки в ПУРБ, имащи отношение към конкретното инвестиционно предложение:

Предвидените дейности, предмет на ИП, попадат в обхвата на:

- Участък, в който има само малки водни течения и няма обособени повърхностни водни тела по смисъла на Рамкова директива за водите.

- Подземно водно тяло „Карстово-порови води в неоген-сармат СИ Добруджа“ с код BG2G000000N044, определено в риск по количество, предвид очертан участък с морска интрузия и лошо химично състояние по показатели NO₃ и Mg. Тялото е определено в риск по химично състояние и натиск от водовземане, с приложено изключение от постигане на добро състояние на основание чл.156г, т. 2, т. 3 от ЗВ (чл. 4.5. от РДВ). Поставени цели: предотвратяване влошаването на химичното състояние по показателя NO₃ и намаляване под ПС, обръщане на посоката на възходящата тенденция; предотвратяване влошаването на химичното състояние по показателите: SO₄, Cl, ел. проводимост и намаляване под ПС в участък Крапец-Шабла-Тюленово с морска интрузия; опазване, подобряване и възстановяване на водното тяло за постигане на добро химично състояние; ограничаване на разпространението на установена интрузия на солени води; постигане на добро количествено състояние с намаляване на водовземането в системи със значим натиск на черпене; опазване на добро състояние в зоните за защита на водите около питейно-битовите водоизточници чрез спазване на забраните и ограниченията в Наредба №3; зони за извличане на вода за човешка консумация - недопускане постъпването на замърсители във водоизточниците.

- Подземно водно тяло „Порови води в палеоген-еоцен Варна-Шабла“ с код BG2G000000PG026, определено в добро количествено и лошо химично състояние по показател NO₃, в риск по химично състояние и в риск от значим натиск от водовземане. За него е приложено изключение от постигане на добро състояние на основание чл. 156в от Закона за водите (чл. 4.4. от РДВ). Поставена цел: постигане на добро състояние.

- Подземно водно тяло „Карстови води в малм-валанж“ с код BG2G000J3K1040, което е определено в добро количествено и химично състояние, не е определено в риск по химично и количествено състояние и за него не се прилагат изключения от постигане на добро състояние. Поставена цел: запазване на добро състояние.

В Програмата от мерки към ПУРБ са включени следните мерки, имащи отношение към инвестиционното предложение:

- Мярка: „Предотвратяване на влошаването на състоянието на водите от проекти и дейности на етап инвестиционните предложения“ с предвидено действие: „Оценка на допустимостта на нови инвестиционни намерения съгласно ПУРБ;

- Мярка: „Прилагане на разрешителен режим по реда на Закона за водите за водовземане от повърхностни и от подземни води, вкл. изграждане на свързаните с това съоръжения“ с предвидено действие: „Прилагане на разрешителен режим по реда на Закона за водите за водовземане от повърхностни и от подземни води, вкл. изграждане на свързаните с това съоръжения“.

- Мярка: „Опазване на химичното състояние на подземните води от замърсяване и влошаване“ с предвидено действие: „Забрана за извършването на дейности водещи до отвеждането в подземните води на опасни вещества“;

- Мярка: „Предотвратяване на отвеждането на приоритетни вещества в подземните води“ с предвидено действие: „Забрана или ограничаване на дейности, които увеличават риска за пряко или непряко отвеждане на приоритетни и опасни вещества или други замърсители в подземните води, включително разкриването на подземните води на повърхността, чрез изземване на отложенията и почвите, покриващи водното тяло“;

- Мярка: „Опазване на водите от замърсяване с препарати за растителна защита“ с предвидено действие: „Забрана за употреба на ПРЗ от професионална категория на употреба върху зони за защита, определени в Закона за водите, или други площи, определени със заповед на МОСВ“;

- Мярка: „Намаляване на замърсяването с нитрати от земеделски източници“ с действия: „Забрана за торене в определени периоди от време съгласно Програмата от мерки за ограничаване и предотвратяване на замърсяването с нитрати на МЗХ“, „Прилагане на приетите програми от мерки за ограничаване и предотвратяване на замърсяването с нитрати от земеделски източници в нитратно уязвими зони“, „Прилагане на Националните стандарти за поддържане на земята в добро земеделско и екологично състояние от подпомаганите фермери и при изпълнение на проекти по ПРСР“;

- **Мярка:** „Прилагане на екологични практики или най-добрите налични техники за ограничаване на отвеждането в подземните води на замърсяващи вещества“.

Допълнителна информация е представена в Раздел 7 на Програмата от мерки към ПУРБ 2016 - 2021 г. налична на интернет страницата на БДЧР.

2. Наличие на зони за защита на водите по чл. 119а от Закона за водите (ЗВ), СОЗ и специфични изисквания и мерки в ПУРБ:

2.1. Зони за защита на водите, съгласно чл. 119а, ал. 1 от Закона за водите:

- Подземните водни тела са определени като зони за защита на питейните води, съгласно чл. 119а, ал. 1, т. 1 от ЗВ, с кодове BG2DGW000000N044, BG2DGW00000PG026 и BG2DGW000J3K1040;

- ПИ попада в зони, в които водите са чувствителни към биогенни елементи: чувствителна и уязвима (северна) зона, съгласно чл. 119а, ал. 1, т. 3 от Закона за водите.

- ПИ не попада в зони защита на водите, съгласно чл. 119а, ал. 1, т.2, 4 и 5 от Закона за водите.

2.2. Санитарно-охранителни зони около водоизточниците и съоръженията за питейно-битово водоснабдяване и около водоизточниците на минерални води, използвани за лечебни, профилактични, питейни и хигиенни нужди:

- Предвидените дейности попадат в границите на пояси II и III на СОЗ на минерални водоизточници „Тх-15х“, „С-29“, „Р-54х“, „Р-6х“ и „Р-179х-Осеново“, определени със Заповеди на Министъра на околната среда и водите с №РД-662/22.08.2012 г., №РД-663/22.08.2012 г., №РД-209/09.03.2012 г., № РД-208/09.03.2012 г. и № РД-206/08.03.2012 г.; в границите на пояс II на СОЗ на „Вн-35х Кранево“, определена със Заповед на МОСВ №РД-255/22.04.2008 г. и 17 бр. минерални сондажи.

2.3 Защитени зони по чл. 12 от ЗБР и ЗЗТ:

- ПИ не попада в защитена зона по НАТУРА 2000
- ПИ не засяга защитени територии, определени по ЗЗТ.

В Програмата от мерки към ПУРБ са заложили следните мерки:

- **Мярка:** „Забрани и ограничения за изпълнение на дейности в зоните за защита на питейните води и в определените санитарно-охранителни зони (СОЗ) и буферните зони около водоземните съоръжения/системи“ с предвидени действия: „Контрол на ограниченията и забраните в границите на СОЗ и зоните за защита на питейни води“ и „Спазване на забрани и ограничения в СОЗ съгласно заповедта за определяне на зоната и списъка по Приложение №3 към Националния каталог от мерки (ПУРБ)“

3. Информация за последната годишна оценка на състоянието на водното тяло по данни от провеждания мониторинг на водите и заключение относно наличието на данни за влошаване, подобряване на състоянието на водното тяло спрямо оцененото в ПУРБ.

Съгласно данните от проведения мониторинг през 2020, 2021 г.:

- подземно водно тяло с код BG2G000000N044 няма промяна в състоянието спрямо оцененото в ПУРБ.
- подземно водно тяло с код BG2G00000PG026 няма промяна в състоянието спрямо оцененото в ПУРБ.
- подземно водно тяло с код BG2G000J3K1040 няма промяна в състоянието спрямо оцененото в ПУРБ.

4. Информация за съществуващ и разрешен натиск и неговите параметри, който предизвиква или се очаква да предизвика въздействие върху засегнатото повърхностно водно тяло и/или тела в района на инвестиционното предложение:

За подземно водно тяло с код: BG2G000000N044 въздействие оказват следните типове натиск: дифузни източници – инфраструктура без канализации, земеделски земи обработваеми, смесени земеделски площи, оттичане на (замърсени) води от населени места, ферми; точкови източници – ИРРС с КПКЗ, депа, ББ кубове.

Съгласно наличната информация в БДЧР, в района на ИП (обхват до 1 км) няма издадени разрешителни от същото подземно водно тяло, инвеститорът е посочил, че предвидения ТК ще се използва за напояване на земеделска земя, която попада в урбанизираната територия.

Актуална информация за съществуващи и разрешени въздействия е налична в раздел „Регистри“ на интернет страницата на БДЧР (<https://www.bsbd.bg/bg/register.html>).

4.1. Оценки по чл. 26 по от Наредба №1 за проучване, ползване и опазване на подземните води

Предвиденият за изграждане тръбен кладенец с географски координати N 43°27'46,18" E 28°4'20,82" в ПИ 67951.62.15 ще черпи вода от ПВТ с код BG2G000000N044 „Карстово-порови води в неоген-сармат СИ Добруджа“, представляващ в района първи водоносен хоризонт.

1. Съгласно Баланса на ресурсите на подземните водни тела, горепосоченото е в добро количествено състояние – няма превишения на общото годишно черпене над определените разполагаеми ресурси. Определени са следните ресурси за ПВТ за м. април: разполагаеми ресурси – 2682,48 л/с, общото разрешено водно количество – 293,7 л/с по издадени разрешителни и от кладенци за задоволяване на собствени потребности на граждани и свободни водни количества – 2388,78 л/с. Експлоатационния индекс, съгласно чл. 156е, ал. 3, т. 3, буква „а“ от ЗВ (съотношение между общото черпене от ПВТ и разполагаемите ресурси) е 10%. Искането на заявителя е за годишен воден обем от 24 525 м³ (средно годишно – 0,7 л/с, сезонно (214 дни) – 1,3 л/с), който може да се добива от посоченото подземно водно тяло.

2. ТК попада в част от подземното водно тяло, в което съгласно провеждания национален мониторинг през 2021 г. са установени средногодишни концентрации по-големи от стандарта за качество (СК), съгласно Приложение 1 към Наредба №1/2007 г. за проучване, ползване и опазване на подземните води по показател: нитрати.

3. В радиус от 1,0 км от предвиденият за изграждане ТК няма разрешени въздействия с издадени разрешителни.

4. Предвижда се ТК да е с дълбочина 225±25м, разкриващ първото от повърхността подземно водно тяло.

5. Описаната проектна конструкция на ТК включва: от 0 - 15±2м укрепване на сондажа чрез обсадна колона и задтръбна циментация, Ø 324 мм; филтър от 150-220 м; 0 - 225±25 м PVC тръба Ø160 мм, съобразена с геолого-литоложките отложения, които ще бъдат преминати при изграждането на съоръжението.

6. Изчислен радиус на влияние R=44,5м.

Инвестиционното предложение за изграждане на сондаж е **допустимо** защото са изпълнени следните критерии:

- не се очаква надвишаване на разполагаемите ресурси;
- не се очаква привличане на солени или замърсени води от повърхностни водни тела с по-ниско от добро екологично и/или химично състояние и/или от други подземни водни тела в лошо състояние;
- дейностите в ИП не противоречат на мерките за опазване на водите, предвидени в ПУРБ 2016-2021 г. описани в т. I.

4.2. Информация за свободните водни ресурси в частта от подземното водно тяло, от което се предвижда водоземане (чрез съществуващи ли чрез нови съоръжения), опасността от замърсяване на подземните води в процеса на изграждане на нови тръбни (сондажни) кладенци и изисквания за предотвратяване на замърсяването.

Определени са следните ресурси за ПВТ за м. април: разполагаеми ресурси – 2682,48 л/с, общото разрешено водно количество – 293,7 л/с по издадени разрешителни и от кладенци за

задоволяване на собствени потребности на граждани и свободни водни количества – 2388,78 л/с. Експлоатационния индекс, съгласно чл. 156е, ал. 3, т. 3, буква „а“ от ЗВ (съотношение между общото черпене от ПВТ и разполагаемите ресурси) е 10%. Искането на заявителя е за годишен воден обем от 24 525 м³. (средно годишно – 0,7 л/с, сезонно (214 дни) – 1,3 л/с), който може да се добива от посоченото подземно водно тяло.

Изграждането на дълбоки водоснабдителни сондажи, представляващи вертикални съоръжения за подземни води с дълбочина, по-голяма от 10 м, разкриващи първото от повърхността подземно водно тяло могат да въздействат върху състоянието на околната среда чрез използването на материали, съдържащи приоритетни вещества, включително в обсадните и филтровите колони или засипката на филтъра; неподходящо избрана конструкция, включително непредвидена циментация на прикриващите колони или неправилно изградена засипка на гравийните филтри, създаващи предпоставки за смесването на подземни води с различни качества; пряко отвеждане чрез съоръжението на замърсители от повърхността или от други подземни водни тела в подземните води; протичане на подземни води от първото от повърхността в по-дълбоко разположеното подземно водно тяло, в резултат от което чрез понижението на водното ниво в първото водно тяло се оказва отрицателно въздействие върху екосистемите.

Изисквания за предотвратяване на въздействието:

Изграждането на СК да се извърши по подходящо избрана технология, осигуряваща прецизно изпълнение на предвидената конструкция; качествено изпълнение на циментационните работи; качествено изпълнение на засипката; да се използват материали, които не съдържат приоритетни вещества, не променят състава и свойствата на водите и имат оценено и удостоверено съответствие при условията и реда на Наредба №РД-02-20-1/2016 г. За условията и реда за влягане на строителни продукти в строежите на Република България. Да се изпълняват условията за разрешаване на водовземане от подземни води чрез нови съоръжения, предназначени за водовземане, включително условията при изграждане на съоръженията, съгласно Приложение №4 към чл. 166, ал. 7 от Наредба №1/2007 г. за проучване, ползване и опазване на подземните води.

5. Мотивирана оценка на значителното въздействие върху водите и водните екосистеми.

Реализирането на инвестиционното предложение няма да окаже значително въздействие върху водите и водните екосистеми при условие, че:

- бъдат спазени нормативните изисквания и мерки, посочени в т. I и т. III от настоящото становище;
- не се допуска замърсяване на водите и влошаване на състоянието на водните тела.

6. Заключение за приложимостта на чл. 93, ал. 9, т. 3 от ЗООС

За настоящото ИП не е приложим чл. 93, ал. 9, т. 3 от ЗООС.

ИП предвижда водовземане от подземни води. Разрешеното черпене от водното тяло не надвишава 60 на сто от разполагаемите ресурси от подземни води за предходната година.

Предвидените дейности в ИП не се очаква да доведат до негативно въздействие върху количественото състояние на подземното водното тяло.

7. Заключение за допустимостта относно ПУРБ

Инвестиционното предложение е допустимо спрямо Плана за управление на речните басейни 2016-2021 г., при спазване на нормативните изисквания и мерки посочени в настоящото становище.

II. По отношение на Плана за управление на риска от наводнения за Черноморски район 2016-2021 г. (ПУРН)

1. Информация за Район със значителен потенциален риск от наводнения (РЗПРН), определен в действащия ПУРН

ПИ предмет на ИП, не попада в определен район със значителен потенциален риск от наводнения в обхвата на БДЧР.

2. Мерки в ПУРН, касаещи инвестиционното предложение.

За ИП няма конкретни мерки, заложи на ниво РБУ.

Допълнителна информация е представена в ПУРН в Раздел „ПУРН“, Приложение №18 Програма от мерки за РЗПРН и Приложение №26 мерки за изпълнение при прилагане на ПУРН, съгласно Становище по екологична оценка №2-1/2016 г. на МОСВ, публикувана на интернет страницата на БДЧР.

3. Преценка дали реализацията на инвестиционното предложение има възможност да увеличи риска от наводнения.

Предвидените дейности в ИП нямат потенциал за увеличаване на определения риск от наводнения.

4. Заключение за допустимостта относно ПУРН.

Инвестиционното предложение е допустимо спрямо Плана за управление на риска от наводнения 2016-2021 г.

III. По отношение изискванията на Закона за водите и подзаконовата нормативна уредба:

1. Забрани и изисквания в ЗВ и подзаконовите актове по прилагането му, касаещи реализирането на ИП:

- Поземленият имот ПИ 67951.62.15 не граничи с воден обект – публична държавна собственост, от което не произтичат допълнителни забрани и ограничения за реализация на ИП.

- Съгласно представената от Възложителя информация, необходимото водно количество за напояване (капково – на овощни, посевни и посадъчни култури; 75 дка, дъждуване – маслодайни, зърнено-житни и фуражни култури - 75 дка) е 24 525 м³ и ще се осигурява от предвидения за изграждане ТК-1“ДЛС-Балчик-Соколово“с географски координати N 43°27'46,18" E 28°4'20,82" в ПИ 67951.62.15 в землището на с. Соколово, общ. Балчик, обл. Добрич. До поливните площи водата ще се доставя чрез тръбно ролкови дъждувални машини в землището на с. Соколово.

- В ИП не е посочено ползване на води за питейно-битови цели.
- Възложителят е посочил, че не се очаква формиране на отпадъчни води, при реализацията на ИП за напояване на земеделски култури.

2. Заключение за допустимостта на инвестиционното предложение съобразно Закона за водите и подзаконовите актове по прилагането му:

Конкретното ИП е допустимо при спазване на следните условия:

1. Изграждането на водовземно съоръжение и предвиденото водовземане да се извърши след издаване на разрешително по реда на чл. 44, ал. 1 във връзка с чл. 50, ал. 7 от Закона за водите.

Съгласно чл. 163 от Наредба №1/2007 г. за проучване, ползване и опазване на подземните води, в процедурата по издаване на разрешително се извършва преценка на искането по критерии, определени в чл. 62 от ЗВ.

Съгласно чл. 156, ал. 3, т. 4 от Наредба №1/2007 г. за проучване, ползване и опазване на подземните води към обосновката за водовземане се прилага и доклад за изпълнени хидрогеоложки проучвания – ако в радиус от 1 километър от мястото на исканото водовземане няма издадени други разрешителни за водовземане.

2. На основание чл. 46а и съгласно чл. 44 от Наредба №1/2007 г. за проучване, ползване и опазване на подземните води, свободните водни количества на подземните водни тела се преценяват на етап заявление за издаване на разрешително за водовземане от подземни води, във връзка с прилагане разпоредбите на чл. 60; чл. 61, ал. 2, т. 2; чл. 62, ал. 1, т. 5 и във връзка с изпълнение на изискванията на чл. 118в, т. 1 от ЗВ.

3. Съгласно чл. 2б от Наредба №1/2007 г. за проучване, ползване и опазване на подземните води при изграждане на сондажните кладенци:

- с цел изолиране на горните пластове и намаляване на опасността от пряко отвеждане на замърсители от повърхността или смесване на подземни води с различни качества, да се предвидят обсадни циментирани колони;

- за експлоатационните колони при възможност да се използват тръби с $\varnothing > 140$ мм относно техническа възможност за поставяне на нивомерно устройство; филтровата част да е подходящо избрана по вид и да обхваща водоносителната част на водоносния хоризонт на подземните води;

- при необходимост за филтриране на водата да се предвиди засипка с подходящ диаметър;

- за експлоатационни и филтрови колони и засипки да бъдат използвани материали, които не съдържат приоритетни вещества;

- за експлоатация на водоизточника помпеното оборудване да бъде избрано с подходящ дебит и понижение, които да не създават надвишаване на разполагаемите ресурси на подземното водно тяло, увреждане на сухоземните екосистеми, изменение на посоката на потока.

4. Да се спазват определените норми за напояване, съгласно Приложение 2 от Наредба за нормите за водопотребление (ДВ бр. 103/27.12.2016 г.).

5. Да се спазват изискванията и пределно допустимите стойности на показателите, посочени в Приложение №1, към чл. 5, ал. 1 на Наредба №18/27.05.2009 г. за качеството на водите за напояване на земеделски култури, както и провеждане на собствен мониторинг на водите, използвани за поливни нужди, с цел създаването на възможност за анализи, оценка и прогнози за състоянието на водите за напояване.

6. Да се спазват изискванията на Наредба №2/13.09.2007 г. за опазване на водите от замърсяване с нитрати от земеделски източници и утвърдената от МЗХ и МОСВ, Програма от мерки за ограничаване и предотвратяването на замърсяването с нитрати от земеделски източници в уязвимите зони за периода 2020 г. – 2023 г.

7. С цел опазване на подземните води от замърсяване е необходимо при реализирането на ИП да се спазват забраните на чл. 118а, ал. 1, т. 2, т. 3 и т. 4 от ЗВ.

8. В съответствие с разпоредбите на чл. 116 от ЗВ, всички води и водни обекти следва да се опазват от замърсяване и увреждане. При реализиране на ИП да се предвидят мерки за недопускане на влошаването на състоянието на повърхностните и подземните води.

9. Да се прилагат Националните стандарти за поддържане на земята в добро земеделско и екологично състояние.

10. Да се изпълняват приложимите мерки в Програмата на мерки към ПУРБ 2016-2021 г., ПУРН 2016-2021 г., Становище по ЕО на ПУРБ №6-2/2016 г. и Становище по ЕО на ПУРН №2-1/2016 г.

С уважение,

25.5.2023 г.

X инж. Явор Димитров

Директор на
БД "Черноморски район"
Signed by: YAVOR MAKSIMOV DIMITROV