



РЕПУБЛИКА БЪЛГАРИЯ
Министерство на околната среда и водите
БАСЕЙНОВА ДИРЕКЦИЯ "ЧЕРНОМОРСКИ РАЙОН"

вх. №05-09-699/10.03.2022 г.

21.3.2022 г.

X 05-09-699(A1)/21.03.2022г.

Signed by: Plamena Borislavova Bankova

ДО
ГОСПОЖА ВЕСЕЛА КИРИЛОВА
ДИРЕКТОР НА РИОСВ-ВАРНА

КОПИЕ ДО
ГОСПОЖА МАРИЯ ЖЕКОВА
„ЕКО АГРО“ АД
КК АЛБЕНА, ЦЕНТРАЛНО УПРАВЛЕНИЕ НА АЛБЕНА
ОБЛ. ДОБРИЧ
ОБЩ.БАЛИК

На Ваш изх. №26-00-5932/A1/23.02.2022 г.

ОТНОСНО: Становище по чл. 155, ал. 1, т. 23 от Закона за водите за инвестиционно предложение (ИП) „Водовземане от подземни води, чрез съществуващо водовземно съоръжение ТК „Еко Агро-Гурково“ в ПИ №18160.32.28, с цел капково напояване на овощни насаждения и царевица в ПИ №18160.32.28, 18160.32.3, 18160.32.20, 18160.32.21, 18160.32.51, 18160.32.52 и 18160.32.30 18160.32.29 с обща площ 298,848 дка, с. Гурково, общ. Балчик, обл. Добрич, с възложител „ ЕКО АГРО“ АД

УВАЖАЕМА ГОСПОЖО КИРИЛОВА,

Инвестиционното предложение е свързано с водовземане от подземни води, чрез съществуващо водовземно съоръжение ТК „Еко Агро-Гурково“ в ПИ №18160.32.28, с цел капково напояване на овощни насаждения(ябълки и сливи) и царевица в ПИ №18160.32.28, 18160.32.3, 18160.32.20, 18160.32.21, 18160.32.51, 18160.32.52 и 18160.32.30 18160.32.29 с обща площ 298,848 дка, с. Гурково, общ. Балчик, обл. Добрич, с възложител „ ЕКО АГРО“ АД.

БДЧР е издала Разрешително за водовземане от подземни води чрез съществуващо водовземно съоръжение №21520182/ 18.04.2011г., с титуляр „ЕКО АГРО“ АД. Към настоящия момент горесцитираното разрешително е с изтекъл срок.

В изпълнение на изискванията на чл.4а, ал.2 от Наредба за условията и реда за извършване на оценка на въздействието върху околната среда и след преглед на представената документация, изразявам следното становище по чл. 155, ал. 1, т. 23 от Закона за водите:

I. По отношение на Плана за управление на речните басейни за Черноморски район 2016-2021 г. (ПУРБ)

1. Информация за състоянието на засегнатото водно тяло, определените цели и предвидени мерки в ПУРБ, имащи отношение към конкретното инвестиционно предложение:

Предвидените дейности, предмет на ИП попадат в обхвата на:

- Участък в който има само малки водни течения и няма обособени повърхностни водни тела по смисъла на Рамковата директива за водите;
- Подземно водно тяло „Карстово-порови води в неоген-сармат СИ Добруджа“ с код BG2G000000N044, определено в добро количествено и лошо химично състояние по показатели NO₃ и Mg. Тялото е определено в риск по химично състояние и натиск от водовземане, с приложено изключение от постигане на добро състояние на основание чл.156г, т. 2, т. 3 от ЗВ (чл. 4.5. от РДВ). За тялото са поставени следните цели: предотвратяване влошаването на химичното състояние по показателя NO₃ и намаляване под ПС, обръщане на посоката на възходящата тенденция; предотвратяване влошаването на химичното състояние по показателите: SO₄,Cl, ел. проводимост и намаляване под ПС в участък Крапец-Шабла-Тюленово с морска интрузия; опазване, подобряване и възстановяване на водното тяло за постигане на добро химично състояние; ограничаване на разпространението на установена интрузия на солени води; постигане на добро количествено състояние с намаляване на водовземането в системи със значим натиск на черпене; опазване на добро състояние в зоните за защита на водите около питейно-битовите водоизточници чрез спазване на забраните и ограниченията в Наредба №3; зони за извличане на вода за човешка консумация - недопускане постъпването на замърсители във водоизточниците.
- Подземно водно тяло „Порови води в палеоген-еоцен Варна-Шабла“ с код BG2G000000PG026, определено в добро количествено и лошо химично състояние по показател NO₃. Тялото е определено в риск по химично състояние и в риск от значим натиск от водовземане. Приложено е изключение от постигане на добро състояние на основание чл. 156в, т. 1, буква „в“ от Закона за водите (чл. 4.4. от РДВ). За тялото е поставена следната цел: постигане на добро състояние.
- Подземно водно тяло „Карстови води в малм-валанж“ с код BG2G0000J3K1040, определено в добро количествено и химично състояние. Тялото не е определено в риск по химично и количествено състояние и за него е неприложимо прилагане на изключения от постигане на добро състояние. За тялото е поставена следната цел: запазване на добро състояние.

В Програмата от мерки към ПУРБ са включени следните мерки, имащи отношение към инвестиционното предложение:

- Мярка: „Предотвратяване на влошаването на състоянието на водите от проекти и дейности на етап инвестиционните предложения“ с предвидено действие: „Оценка на допустимостта на нови инвестиционни намерения съгласно ПУРБ;
- Мярка: „Опазване на химичното състояние на подземните води от замърсяване и влошаване“ с предвидено действие: „Забрана за извършването на дейности водещи до отвеждането в подземните води на опасни вещества“;
- Мярка: „Предотвратяване на отвеждането на приоритетни вещества в подземните води“ с предвидено действие: „Забрана или ограничаване на дейности, които увеличават риска за пряко или непряко отвеждане на приоритетни и опасни вещества или други замърсители в подземните води, включително разкриването на подземните води на повърхността, чрез изземване на отложенията и почвите, покриващи водното тяло“;
- Мярка: „Прилагане на разрешителен режим по реда на Закона за водите за водовземане от повърхностни и от подземни води, вкл. изграждане на свързаните с това съоръжения“ с предвидено действие: „Прилагане на разрешителен режим по реда на Закона за водите за водовземане от повърхностни и от подземни води, вкл. изграждане на свързаните с това съоръжения“;

- Мярка: „Опазване на количественото състояние на подземните води“ с предвидено действие: „Забрана за издаване на разрешителни за водовземане, ако водовземните съоръжения са изградени без изискването се разрешително или не са включени в регистъра на съоръженията за водовземане“;

- Мярка: „Опазване на водите от замърсяване с препарати за растителна защита“ с предвидено действие: „Забрана за употреба на ПРЗ от професионална категория на употреба върху зони за защита, определени в Закона за водите, или други площи, определени със заповед на МОСВ“;

- Мярка: „Прилагане на разрешителен режим по реда на Закона за водите за водовземане от повърхностни и от подземни води, вкл. изграждане на свързаните с това съоръжения“ с действие: Прилагане на разрешителен режим по реда на Закона за водите за водовземане от повърхностни и от подземни води, вкл. изграждане на свързаните с това съоръжения;

- Мярка: „Намаляване на водовземането чрез въвеждане на водоспестяващи технологии“ с действие: Въвеждане на водоспестяващи технологии и обратно водоснабдяване;

- Мярка: „Намаляване на замърсяването с нитрати от земеделски източници“ с действия: Прилагане на Националните стандарти за поддържане на земята в добро земеделско и екологично състояние от подпомаганите фермери и при изпълнение на проекти по ПРСР; Прилагане на приетите програми от мерки за ограничаване и предотвратяване на замърсяването с нитрати от земеделски източници в нитратно уязвими зони; Прилагане на приетите правила за добра земеделска практика извън нитратно уязвими зони; Контрол за спазване на изискванията за торене и съхранение на торове;

- Мярка: „Прилагане на екологични практики или най-добрите налични техники за ограничаване на отвеждането в подземните води на замърсяващи вещества“.

Допълнителна информация е представена в Раздел 7 на Програмата от мерки към ПУРБ 2016 - 2021 г. налична на интернет страницата на БДЧР.

2. Наличие на зони за защита на водите по чл. 119а от Закона за водите (ЗВ), СОЗ и специфични изисквания и мерки в ПУРБ:

2.1. Зони за защита на водите, съгласно чл. 119а, ал. 1 от Закона за водите:

- Подземните водни тела са определени като зони за защита на питейните води, съгласно чл. 119а, ал. 1, т. 1 от ЗВ, с кодове BG2DGW000000N044, BG2DGW00000PG026 и BG2DGW000J3K1040;

- ПИ попада в зони, в които водите са чувствителни към биогенни елементи: чувствителна и уязвима зона, съгласно чл. 119а, ал. 1, т. 3 от Закона за водите.

- ПИ не попадат в зони за защита на водите, съгласно чл. 119а, ал. 1, т. 2, 4 и 5 от Закона за водите.

2.2. Санитарно-охранителни зони около водоизточниците и съоръженията за питейно-битово водоснабдяване и около водоизточниците на минерални води, използвани за лечебни, профилактични, питейни и хигиенни нужди:

- Предвидените дейности попадат в границите на пояси II и III на СОЗ на минерални водоизточници „Тх-15х“, „С-29“, „Р-54х“, „Р-6х“ и „Р-179х-Осеново“, определени със Заповеди на Министъра на околната среда и водите с №РД-662/22.08.2012 г., №РД-663/22.08.2012 г., №РД-209/09.03.2012 г., № РД-208/09.03.2012 г. и №РД-206/08.03.2012 г., както и в границите на пояси II на СОЗ на „Вн-35х Кранево“, определена със Заповед на МОСВ №РД-255/22.04.2008 г. и още 17 бр. минерални сондажи.

2.3 Защитени зони по чл. 12 от ЗБР и ЗЗТ:

- ПИ не попада в защитена зона по НАТУРА 2000;

- ПИ не засяга защитени територии, определени по ЗЗТ.

В Програмата от мерки към ПУРБ са заложили следните мерки:

- Мярка: „Забрани и ограничения за изпълнение на дейности в зоните за защита на питейните води и в определените санитарно-охранителни зони (СОЗ) и буферните зони около

водовземните съоръжения/системи“ с предвидени действия: „Контрол на ограниченията и забраните в границите на СОЗ и зоните за защита на питейни води“ и „Спазване на забрани и ограничения в СОЗ съгласно заповедта за определяне на зоната и списъка по Приложение №3 към Националния каталог от мерки (ПУРБ)“;

3. Информация за последната годишна оценка на състоянието на водното тяло по данни от провеждания мониторинг на водите и заключение относно наличието на данни за влошаване, подобряване на състоянието на водното тяло спрямо оцененото в ПУРБ. Съгласно данните от проведения мониторинг през 2019 и 2020 г.:

- подземно водно тяло с код: BG2G000000N044 през 2020 г. е оценено в добро количествено и лошо химично състояние, с показатели с отклонения от стандарт за качество: натрий, нитрати, желязо, ел. проводимост и хлорни йони;

- подземно водно тяло с код: BG2G00000PG026 през 2020 г. е оценено в добро количествено и лошо химично състояние по показатели с отклонения от стандарт за качество: калций, нитрати, желязо, манган, ел. проводимост, ортофосфати и хлорни йони;

- подземно водно тяло с код: BG2G000J3K1040 през 2019 г. е оценено в добро количествено и химично състояние.

4. Информация за съществуващ и разрешен натиск и неговите параметри, който предизвиква или се очаква да предизвика въздействие върху засегнатото повърхностно водно тяло и/или тела в района на инвестиционното предложение:

- За подземно водно тяло с код: BG2G000000N044 въздействие оказват следните типове натиск: дифузни източници – инфраструктура без канализации, земеделски земи обработваеми, смесени земеделски площи, оттичане на (замърсени) води от населени места, ферми; точкови източници – ИПРС с КПКЗ, депа, ББ кубове.

- В обхвата на подземното водно тяло с код: BG2G000000N044 – в радиус от 1,0 км от съществуващия ТК-1 „Еко Агро-Гурково“ няма водовземни съоръжения с действащи към настоящия момент разрешителни за водовземане от същото подземно водно тяло.

Актуална информация за съществуващи и разрешени въздействия е налична в раздел „Регистри“ на интернет страницата на БДЧР (<https://www.bsbd.org/bg/register.html>).

4.1. Оценки по чл. 26 по от Наредба №1 за проучване, ползване и опазване на подземните води

Съществуващият водоизточник ТК-1 „Еко Агро-Гурково“ ще черпи вода от ПВТ с код BG2G000000N044 „Карстово-порови води в неоген-сармат СИ Добруджа“, представляващ в района първи водоносен хоризонт.

1. Съгласно Баланса на ресурсите на подземните водни тела, горепосоченото съпръжение е в добро количествено състояние – няма превишение на общото годишно черпене над определените разполагаеми ресурси. Определени са следните ресурси за ПВТ за м. март: разполагаеми ресурси – 2668,48 л/с, общото разрешено водно количество – 269,77 л/с (по издадени разрешителни и от кладенци за задоволяване на собствени потребности на граждани) и свободни водни количества – 2398,71 л/с.

В съответствие с изискванията на чл. 156е, ал.3, т.3, б. „а“ от ЗВ, експлоатационният индекс (съотношение между общото черпене от ПВТ и разполагаемите ресурси) е 10%.

2. Необходимите водни обеми за напояване през поливния сезон за ИП съставлява:

$Q_{ср.сез.} = 41973 \text{ м}^3 / 180 \text{ дн}$; $Q_{ср.ден} = 41973 / 180 \text{ дн} = 233,18 \text{ м}^3 / \text{ден} = 2,70 \text{ л/с}$

При работа на помпения агрегат 20ч в денонощието, максималния дебит се предвижда да бъде : $Q_{макс} = 2,8 \text{ л/с}$ Съгласно чл.3, ал. 1 от Наредба №1/2007 г. за проучване, ползване и опазване на подземните води, лицата, черпещи подземни води при средноденоношен дебит по-голям от 1л/сек се категоризират в 1 категория.

Минималните водни количества, при които е възможна работата на обекта съставляват 80% от средното за сезона, а именно:

$41973 \text{ м}^3 / 180 \text{ сезон} \times 80\% = 33578 \text{ м}^3 / \text{сезон}$

$33578 \text{ м}^3 / 180 = 186,54 \text{ м}^3 / \text{д} = 2,16 \text{ л/с}$

Водовземането ще се осъществи от неогенски водоносен хоризонт, подземно тяло с код BG2G00000N044-Порови води в неоген-сармат Североизточна и Средна Добруджа.

3. В радиус от 1,0 км от съществуващия ТК-1 „Еко Агро-Гурково“ няма водоземни съоръжения с действия към настоящия момент разрешителни за водоземане от същото подземно водно тяло.

4. Изграденият ТК-1 „Еко Агро-Гурково“, разкриващ първото от повърхността подземно водно тяло.

5. Географските координати на източника са N 43°30'27.0 E 28°14'08.3

6. Не се засягат елементи от НЕМ

Инвестиционното предложение за водоземане от ТК-1 „Еко Агро-Гурково“ е допустимо защото са изпълнени следните критерии:

- не се очаква надвишаване на разполагаемите ресурси;
- не се очаква привличане на солени или замърсени води от повърхностни водни тела с по-ниско от добро екологично и/или химично състояние и/или от други подземни водни тела в лошо състояние;
- в района на ИП няма пункт на НИМХ за определяне на естествените ресурси и посоката на потока и не се очаква влияние при изграждане и експлоатация на сондажа;
- дейностите в ИП не противоречат на мерките за опазване на водите, предвидени в ПУРБ 2016-2021 г. описани в т. I.

4.2. Информация за свободните водни ресурси в частта от подземното водно тяло, от което се предвижда водоземане (чрез съществуващи ли чрез нови съоръжения), опасността от замърсяване на подземните води в процеса на изграждане на нови тръбни (сондажни) кладенци и изисквания за предотвратяване на замърсяването.

Предвижда се водоземане чрез съществуващо съоръжение от ПВТ с код BG2G00000N044. За него са определени следните ресурси за ПВТ за м. март: разполагаеми ресурси – 2668,48 л/с, общото разрешено водно количество – 269,77 л/с по издадени разрешителни и от кладенци за задоволяване на собствени потребности на граждани и свободни водни количества – 2398,71 л/с.

В съответствие с изискванията на чл. 156е, ал.3, т.3, б. „а“ от ЗВ, експлоатационният индекс (съотношение между общото черпене от ПВТ и разполагаемите ресурси) е 10%.

Искането на заявителя е за разрешен годишен воден обем от около 41973м³год. Qмакс-2,8 л/с.(активен сезон 180 дн)., който може да се добива от посоченото подземно водно тяло.

При експлоатация на съществуващо съоръжение помпеното оборудване трябва да бъде избрано с подходящ дебит и понижение, които да не създават надвишаване на разполагаемите ресурси на подземното водно тяло, увреждане на сухоземните екосистеми, изменение на посоката на потока.

5. Мотивирана оценка на значителното въздействие върху водите и водните екосистеми.

Реализирането на инвестиционното предложение няма да окаже значително въздействие върху водите и водните екосистеми при условие, че:

- бъдат спазени нормативните изисквания, посочени в т. I и т. III от настоящото становище;
- не се допуска замърсяване на водите и влошаване на състоянието на водните тела.

6. Заключение за приложимостта на чл. 93, ал.9, т.3 от ЗООС

За настоящото ИП не е приложим чл. 93, ал. 9, т. 3 от ЗООС. Предвидените дейности в ИП не се очаква да доведат до негативно въздействие върху екологичния потенциал и химичното състояние на повърхностното водно тяло, както и върху химичното и количественото състояние на подземното водното тяло.

7. Заключение за допустимостта относно ПУРБ

Инвестиционното предложение е допустимо спрямо Плана за управление на речните басейни 2016-2021 г.

II. По отношение на Плана за управление на риска от наводнения за Черноморски район 2016-2021 г. (ПУРН)

1. Информация за Район със значителен потенциален риск от наводнения (РЗПРН), определен в действащия ПУРН

ПИ предмет на ИП, не попадат в определен район със значителен потенциален риск от наводнения в обхвата на БДЧР.

2. Мерки в ПУРН, касаещи инвестиционното предложение.

За ИП свързано с водовземане от подземни води за напояване на земеделски култури, чрез съществуващо водовземно съоръжение ТК-1 „Еко Агро-Гурково“ в ПИ №18160.32.28 по КККР на с. Гурково, общ. Балчик, обл. Добрич няма заложени конкретни мерки, но са предвидени основни мерки за намаляване на риска от наводнения на ниво район за басейново управление.

Допълнителна информация е представена в ПУРН в Раздел „ПУРН“, Приложение №18 Програма от мерки за РЗПРН и Приложение №26 мерки за изпълнение при прилагане на ПУРН, съгласно Становище по екологична оценка №2-1/2016 г. на МОСВ, публикувана на интернет страницата на БДЧР.

3. Преценка дали реализацията на инвестиционното предложение има възможност да увеличи риска от наводнения.

Предвидените дейности в ИП нямат потенциал за увеличаване на определения риск от наводнения.

4. Заключение за допустимостта относно ПУРН.

Инвестиционното предложение е допустимо спрямо Плана за управление на риска от наводнения 2016-2021 г.

III. По отношение изискванията на Закона за водите и подзаконовата нормативна уредба:

1. Забрани и изисквания в ЗВ и подзаконовите актове по прилагането му, касаещи реализирането на ИП:

- Поземленият имот не граничи с воден обект – публична държавна собственост, от което не произтичат допълнителни забрани и ограничения за реализация на ИП.
- Искането на Възложителя е за водовземане на подземни води чрез ТК-1 „Еко Агро-Гурково“ с географски координати N 43°30'27.0 E 28°14'08.3, изграден в ПИ №18160.32.28, с цел напояване на земеделски култури от 298,848 дка.
- Възложителят е посочил, че от предвиденото напояване няма да се генерират отпадъчни води.

2. Заключение за допустимостта на инвестиционното предложение съобразно Закона за водите и подзаконовите актове по прилагането му:

Конкретното ИП е допустимо при спазване на следните условия:

1. Необходимо е да се спазват забраните и ограниченията за извършване на дейности, които могат да доведат до пряко и непряко отвеждане на опасни и вредни вещества в подземните води, регламентирани в Наредба №3/2000 г. за СОЗ, както и забраната в пояс II за торене при съдържание на нитрати в подземните води над 35 mg/l.

2. Съгласно чл. 46, ал. 1, т. 1, б. „ж“, във връзка с чл. 50, ал. 7 от Закона за водите водоземане от съществуващо съоръжение се извършва след издаване на разрешително за водоземане от подземни води, чрез съществуващо водоземно съоръжение.

3. При извършен химичен анализ и установени отклонения в стойностите на изследваните показатели и риск за влошаване на състоянието на подземното водно тяло или непостигане на целите за опазване на околната среда, съгласно чл. 50а от Закона за водите, условията в разрешителното могат да бъдат преразгледани.

4. Съгласно чл. 2б от Наредба №1 за проучване, ползване и опазване на подземните води при водоземане от съществуващ сондажен кладенец:

- за експлоатация на водоизточника помпеното оборудване да бъде избрано с подходящ дебит и понижение, които да не създават надвишаване на разполагаемите ресурси на подземното водно тяло, увреждане на сухоземните екосистеми, изменение на посоката на потока.

5. Да се спазват определените норми за напояване, съгласно Приложение 2 от Наредба за нормите за водопотребление (ДВ бр. 103/27.12.2016 г.).

6. Да се спазват изискванията и пределно допустимите стойности на показателите, посочени в Приложение №1, към чл. 5, ал. 1 на Наредба №18/27.05.2009 г. за качеството на водите за напояване на земеделски култури, както и провеждане на собствен мониторинг на водите, използвани за поливни нужди, с цел създаването на възможност за анализи, оценка и прогнози за състоянието на водите за напояване.

7. Да се спазват изискванията на Наредба №2/13.09.2007 г. за опазване на водите от замърсяване с нитрати от земеделски източници и утвърдената от МЗХ и МОСВ, Програма от мерки за ограничаване и предотвратяването на замърсяването с нитрати от земеделски източници в уязвимите зони за периода 2020 г. – 2023 г.

8. Съгласно чл. 118а и чл. 118в от ЗВ за опазване на подземните води от замърсяване се забранява пряко и непряко отвеждане на замърсители в подземните води.

9. В съответствие с разпоредбите на чл. 116 от ЗВ, всички води и водни обекти следва да се опазват от замърсяване и увреждане. При реализиране на ИП да се предвидят мерки за недопускане на влошаването на състоянието на повърхностните и подземните води.

10. Да се прилагат Националните стандарти за поддържане на земята в добро земеделско и екологично състояние.

11. Да се изпълняват приложимите мерки в Програмата на мерки към ПУРБ 2016-2021 г., ПУРН 2016-2021 г., Становище по ЕО на ПУРБ №6-2/2016 г. и Становище по ЕО на ПУРН №2-1/2016 г.

С уважение,

21.3.2022 г.

X инж. Явор Димитров

Директор
БД "Черноморски район"
Signed by: YAVOR MAKSIMOV DIMITROV

ИНФОРМАЦИЯ
ЗА ПРЕЦЕНЯВАНЕ НЕОБХОДИМОСТТА ОТ ОВОС

*(Съгласно Приложение № 2 към чл. 6 от Наредбата за условията
и реда за извършване на ОВОС)*

на инвестиционно предложение

за

***„Водовземане от подземни води, чрез съществуващо
водовземно съоръжение за капково напояване на овощни
насаждения и царевица в имоти в землището на с. Гурково,
общ. Балчик, обл. Добрич“***

Възложител: „ЕКО АГРО“ АД, к.к. „Албена“

К.к. Албена, април 2022г.

„Водовземане от подземни води, чрез съществуващо водовземно съоръжение за капково напояване на овощни насаждения и царевица в имоти в землището на с. Гурково, общ. Балчик, обл. Добрич“

При изготвянето на информацията за преценяване на необходимостта от ОВОС на инвестиционното предложение „Водовземане от подземни води, чрез съществуващо водовземно съоръжение за капково напояване на овощни насаждения и царевица в имоти в землището на с. Гурково, общ. Балчик, обл. Добрич“, са спазени изискванията на глава шеста, раздел трети на Закона за опазване на околната среда (изм. и доп. ДВ. бр.102 от 1 Декември 2020г.) и разпоредбите на Наредбата за условията и реда за извършване на оценка на въздействието върху околната среда (изм. и доп. ДВ. бр.67 от 23 Август 2019г.)

СЪДЪРЖАНИЕ

I. ИНФОРМАЦИЯ ЗА КОНТАКТ С ВЪЗЛОЖИТЕЛЯ:	5
1. ИМЕ, МЕСТОЖИТЕЛСТВО, ГРАЖДАНСТВО НА ВЪЗЛОЖИТЕЛЯ - ФИЗИЧЕСКО ЛИЦЕ, СЕДАЛИЩЕ И ЕДИНЕН ИДЕНТИФИКАЦИОНЕН НОМЕР НА ЮРИДИЧЕСКОТО ЛИЦЕ	5
2. ПЪЛЕН ПОЩЕНСКИ АДРЕС	5
3. ТЕЛЕФОН, ФАКС И Е-MAIL	5
4. ЛИЦЕ ЗА КОНТАКТ	5
II. РЕЗЮМЕ НА ИНВЕСТИЦИОННОТО ПРЕДЛОЖЕНИЕ:	5
1. ХАРАКТЕРИСТИКИ НА ИНВЕСТИЦИОННОТО ПРЕДЛОЖЕНИЕ	5
А) РАЗМЕР, ЗАСЕГНАТА ПЛОЩ, ПАРАМЕТРИ, МАЩАБНОСТ, ОБЕМ, ПРОИЗВОДИТЕЛНОСТ, ОБХВАТ, ОФОРМЛЕНИЕ НА ИНВЕСТИЦИОННОТО ПРЕДЛОЖЕНИЕ В НЕГОВАТА ЦЯЛОСТ.	5
Б) ВЗАИМОВРЪЗКА И КУМУЛИРАНЕ С ДРУГИ СЪЩЕСТВУВАЩИ И/ИЛИ ОДОБРЕНИ ИНВЕСТИЦИОННИ ПРЕДЛОЖЕНИЯ.....	6
В) ИЗПОЛЗВАНЕ НА ПРИРОДНИ РЕСУРСИ ПО ВРЕМЕ НА СТРОИТЕЛСТВОТО И ЕКСПЛОАТАЦИЯТА НА ЗЕМНИТЕ НЕДРА, ПОЧВИТЕ, ВОДИТЕ И НА БИОЛОГИЧНОТО РАЗНООБРАЗИЕ.....	8
Г) ГЕНЕРИРАНЕ НА ОТПАДЪЦИ - ВИДОВЕ, КОЛИЧЕСТВА И НАЧИН НА ТРЕТИРАНЕ, И ОТПАДЪЧНИ ВОДИ	8
Д) ЗАМЪРСЯВАНЕ И ВРЕДНО ВЪЗДЕЙСТВИЕ; ДИСКОМФОРТ НА ОКОЛНАТА СРЕДА	8
Е) РИСК ОТ ГОЛЕМИ АВАРИИ И/ИЛИ БЕДСТВИЯ, КОИТО СА СВЪРЗАНИ С ИНВЕСТИЦИОННОТО ПРЕДЛОЖЕНИЕ ..	9
Ж) РИСКОВЕТЕ ЗА ЧОВЕШКОТО ЗДРАВЕ ПОРАДИ НЕБЛАГОПРИЯТНО ВЪЗДЕЙСТВИЕ ВЪРХУ ФАКТОРИТЕ НА ЖИЗНЕНАТА СРЕДА ПО СМИСЪЛА НА § 1, т. 12 ОТ ДОПЪЛНИТЕЛНИТЕ РАЗПОРЕДБИ НА ЗАКОНА ЗА ЗДРАВЕТО .	9
2. МЕСТОПОЛОЖЕНИЕ НА ПЛОЩАДКАТА, ВКЛЮЧИТЕЛНО НЕОБХОДИМА ПЛОЩ ЗА ВРЕМЕННИ ДЕЙНОСТИ ПО ВРЕМЕ НА СТРОИТЕЛСТВОТО.....	9
3. ОПИСАНИЕ НА ОСНОВНИТЕ ПРОЦЕСИ (ПО ПРОСПЕКТНИ ДАННИ), КАПАЦИТЕТ, ВКЛЮЧИТЕЛНО НА СЪОРЪЖЕНИЯТА, В КОИТО СЕ ОЧАКВА ДА СА НАЛИЧНИ ОПАСНИ ВЕЩЕСТВА ОТ ПРИЛОЖЕНИЕ № 3 КЪМ ЗООС. 10	
4. ПРОГРАМА ЗА ДЕЙНОСТИТЕ, ВКЛЮЧИТЕЛНО ЗА СТРОИТЕЛСТВО, ЕКСПЛОАТАЦИЯ И ФАЗИТЕ НА ЗАКРИВАНЕ, ВЪЗСТАНОВЯВАНЕ И ПОСЛЕДВАЩО ИЗПОЛЗВАНЕ	12
5. ПРЕДЛАГАНИ МЕТОДИ ЗА СТРОИТЕЛСТВО.....	12
6. ДОКАЗВАНЕ НА НЕОБХОДИМОСТТА ОТ ИНВЕСТИЦИОННОТО ПРЕДЛОЖЕНИЕ.....	12
7. План, карти и снимки, показващи границите на инвестиционното предложение, даващи информация за физическите, природните и антропогенните характеристики, както и за разположените в близост елементи от националната екологична мрежа и най-близко разположените обекти, подлежащи на здравна защита, и отстоянията до тях.	13
8. Съществуващо земеползване по границите на площадката или трасето на инвестиционното предложение	15
9. Чувствителни територии, в т.ч. чувствителни зони, уязвими зони, защитени зони, санитарно-охранителни зони около водоизточниците и съоръженията за питейно-битово водоснабдяване и около водоизточниците на минерални води, използвани за лечебни, профилактични, питейни и хигиенни нужди и др.; Национална екологична мрежа.	15
10. Други дейности, свързани с инвестиционното предложение (например добив на строителни материали, нов водопровод, добив или пренасяне на енергия, жилищно строителство.....	16
11. Необходимост от други разрешителни, свързани с инвестиционното предложение.....	16
III. МЕСТОПОЛОЖЕНИЕ НА ИНВЕСТИЦИОННОТО ПРЕДЛОЖЕНИЕ, КОЕТО МОЖЕ ДА ОКАЖЕ ОТРИЦАТЕЛНО ВЪЗДЕЙСТВИЕ ВЪРХУ НЕСТАБИЛНИТЕ ЕКОЛОГИЧНИ ХАРАКТЕРИСТИКИ НА ГЕОГРАФСКИТЕ РАЙОНИ, ПОРАДИ КОЕТО ТЕЗИ ХАРАКТЕРИСТИКИ ТРЯБВА ДА СЕ ВЗЕМАТ ПОД ВНИМАНИЕ.....	16
1. СЪЩЕСТВУВАЩО И ОДОБРЕНО ЗЕМЕПОЛЗВАНЕ.	17
2. МОЧУРИЩА, КРАЙРЕЧНИ ОБЛАСТИ, РЕЧНИ УСТИЯ.	19
3. КРАЙБРЕЖНИ ЗОНИ И МОРСКА ОКОЛНА СРЕДА.....	19
4. ПЛАНИНСКИ И ГОРСКИ РАЙОНИ.....	19
5. ЗАЩИТЕНИ СЪС ЗАКОН ТЕРИТОРИИ.	19
6. ЗАСЕГНАТИ ЕЛЕМЕНТИ ОТ НАЦИОНАЛНАТА ЕКОЛОГИЧНА МРЕЖА	19
7. ЛАНДШАФТ И ОБЕКТИ С ИСТОРИЧЕСКА, КУЛТУРНА ИЛИ АРХЕОЛОГИЧЕСКА СТОЙНОСТ	20

„Водовземане от подземни води, чрез съществуващо водовземно съоръжение за капково напояване на овощни насаждения и царевича в имоти в землището на с. Гурково, общ. Балчик, обл. Добрич“

8. ТЕРИТОРИИ И/ИЛИ ЗОНИ И ОБЕКТИ СЪС СПЕЦИФИЧЕН САНИТАРЕН СТАТУТ ИЛИ ПОДЛЕЖАЩИ НА ЗДРАВНА ЗАЩИТА21

IV. ТИП И ХАРАКТЕРИСТИКИ НА ПОТЕНЦИАЛНОТО ВЪЗДЕЙСТВИЕ ВЪРХУ ОКОЛНАТА СРЕДА, КАТО СЕ ВЗЕМАТ ПРЕДВИД ВЕРОЯТНИТЕ ЗНАЧИТЕЛНИ ПОСЛЕДИЦИ ЗА ОКОЛНАТА СРЕДА ВСЛЕДСТВИЕ НА РЕАЛИЗАЦИЯТА НА ИНВЕСТИЦИОННОТО ПРЕДЛОЖЕНИЕ:21

1. ВЪЗДЕЙСТВИЕ ВЪРХУ НАСЕЛЕНИЕТО И ЧОВЕШКОТО ЗДРАВЕ, МАТЕРИАЛНИТЕ АКТИВИ, КУЛТУРНОТО НАСЛЕДСТВО, ВЪЗДУХА, ВОДАТА, ПОЧВАТА, ЗЕМНИТЕ НЕДРА, ЛАНДШАФТА, КЛИМАТА, БИОЛОГИЧНОТО РАЗНООБРАЗИЕ И НЕГОВИТЕ ЕЛЕМЕНТИ И ЗАЩИТЕНИТЕ ТЕРИТОРИИ.21
2. ВЪЗДЕЙСТВИЕ ВЪРХУ ЕЛЕМЕНТИ ОТ НАЦИОНАЛНАТА ЕКОЛОГИЧНА МРЕЖА, ВКЛЮЧИТЕЛНО НА РАЗПОЛОЖЕНИТЕ В ЕЛИЗОСТ ДО ИНВЕСТИЦИОННОТО ПРЕДЛОЖЕНИЕ31
3. ОЧАКВАНИТЕ ПОСЛЕДИЦИ, ПРОИЗТИЧАЩИ ОТ УЯЗВИМОСТТА НА ИНВЕСТИЦИОННОТО ПРЕДЛОЖЕНИЕ ОТ РИСК ОТ ГОЛЕМИ АВАРИИ И/ИЛИ БЕДСТВИЯ32
4. ВИД И ЕСТЕСТВО НА ВЪЗДЕЙСТВИЕТО (ПРЯКО, НЕПРЯКО, ВТОРИЧНО, КУМУЛАТИВНО, КРАТКОТРАЙНО, СРЕДНО- И ДЪЛГОТРАЙНО, ПОСТОЯННО И ВРЕМЕННО, ПОЛОЖИТЕЛНО И ОТРИЦАТЕЛНО)32
5. СТЕПЕН И ПРОСТРАНСТВЕН ОБХВАТ НА ВЪЗДЕЙСТВИЕТО - ГЕОГРАФСКИ РАЙОН; ЗАСЕГНАТО НАСЕЛЕНИЕ; НАСЕЛЕНИ МЕСТА (НАИМЕНОВАНИЕ, ВИД - ГРАД, СЕЛО, КУРОРТНО СЕЛИЩЕ, БРОЙ НА НАСЕЛЕНИЕТО, КОЕТО Е ВЕРОЯТНО ДА БЪДЕ ЗАСЕГНАТО, И ДР.)34
6. ВЕРОЯТНОСТ, ИНТЕНЗИВНОСТ, КОМПЛЕКСНОСТ НА ВЪЗДЕЙСТВИЕТО35
7. ОЧАКВАНОТО НАСТЪПВАНЕ, ПРОДЪЛЖИТЕЛНОСТТА, ЧЕСТОТАТА И ОБРАТИМОСТТА НА ВЪЗДЕЙСТВИЕТО
41
8. КОМБИНИРАНЕТО С ВЪЗДЕЙСТВИЯ НА ДРУГИ СЪЩЕСТВУВАЩИ И/ИЛИ ОДОБРЕНИ ИНВЕСТИЦИОННИ ПРЕДЛОЖЕНИЯ.....41
9. ВЪЗМОЖНОСТТА ЗА ЕФЕКТИВНО НАМАЛЯВАНЕ НА ВЪЗДЕЙСТВИЯТА41
10. ТРАНСГРАНИЧЕН ХАРАКТЕР НА ВЪЗДЕЙСТВИЕТО41
11. МЕРКИ, КОИТО Е НЕОБХОДИМО ДА СЕ ВКЛЮЧАТ В ИНВЕСТИЦИОННОТО ПРЕДЛОЖЕНИЕ, СВЪРЗАНИ С ИЗБЯГВАНЕ, ПРЕДОТВРАТЯВАНЕ, НАМАЛЯВАНЕ ИЛИ КОМПЕНСИРАНЕ НА ПРЕДПОЛАГАЕМИТЕ ЗНАЧИТЕЛНИ ОТРИЦАТЕЛНИ ВЪЗДЕЙСТВИЯ ВЪРХУ ОКОЛНАТА СРЕДА И ЧОВЕШКОТО ЗДРАВЕ.....41

IV. ОБЩЕСТВЕН ИНТЕРЕС КЪМ ИНВЕСТИЦИОННОТО ПРЕДЛОЖЕНИЕ:43

I. ИНФОРМАЦИЯ ЗА КОНТАКТ С ВЪЗЛОЖИТЕЛЯ:

1. **ИМЕ, МЕСТОЖИТЕЛСТВО, ГРАЖДАНСТВО НА ВЪЗЛОЖИТЕЛЯ - ФИЗИЧЕСКО ЛИЦЕ, СЕДАЛИЩЕ И ЕДИНЕН ИДЕНТИФИКАЦИОНЕН НОМЕР НА ЮРИДИЧЕСКОТО ЛИЦЕ:**

„ЕКО АГРО“ АД, ЕИК: 124601528, к.к. „АЛБЕНА“ 9620, Централно управление на „АЛБЕНА“ АД, ОФИС 335

2. **ПЪЛЕН ПОЩЕНСКИ АДРЕС:**

к.к. „АЛБЕНА“ 9620, Централно управление на „АЛБЕНА“ АД, ОФИС 335

3. **ТЕЛЕФОН, ФАКС И E-MAIL:**

Тел., ел. поща:

4. **ЛИЦЕ ЗА КОНТАКТ:**

М. Жекова – представляващ

II. РЕЗЮМЕ НА ИНВЕСТИЦИОННОТО ПРЕДЛОЖЕНИЕ:

1. ХАРАКТЕРИСТИКИ НА ИНВЕСТИЦИОННОТО ПРЕДЛОЖЕНИЕ

А) РАЗМЕР, ЗАСЕГНАТА ПЛОЩ, ПАРАМЕТРИ, МАЩАБНОСТ, ОБЕМ, ПРОИЗВОДИТЕЛНОСТ, ОБХВАТ, ОФОРМЛЕНИЕ НА ИНВЕСТИЦИОННОТО ПРЕДЛОЖЕНИЕ В НЕГОВАТА ЦЯЛОСТ.

Инвестиционното намерение на „ЕКО АГРО“ АД, ЕИК: 124601528, не е ново и се състои в използване на поливна капкова система, чрез самостоятелна разпределителна водопроводна мрежа за напояване на ябълкови насаждения и царевица имоти с идентификатори 18160.32.28, 18160.32.3, 18160.32.4, 18160.32.20, 18160.32.21, 18160.32.51, 18160.32.52, 18160.32.30 и 18160.32.29 с обща площ 298,848 дка в землището на с. Гурково, общ. Балчик, обл. Добрич.

Инвестиционното намерение включва извършване на водовземане след издаване на разрешително, съгласно чл. 44, ал. 1 от Закона за водите от БДЧР от съществуващ тръбен кладенец ТК "Еко Агро-Гурково", находящ се в имот с идентификатор 18160.32.28 по КККР на с. Гурково, общ. Балчик, обл. Добрич. Същият е вписан в регистъра по чл. 118г от Закона за водите в Басейнова дирекция „Черноморски район“.

Имот с идентификатор 18160.32.28 е собственост на „ЕКО АГРО“ АД, а останалите имоти са разпределени с протоколи за комасация на земеделски земи.

„Водовземане от подземни води, чрез съществуващо водовземно съоръжение за капково напояване на овощни насаждения и царевица в имоти в землището на с. Гурково, общ. Балчик, обл. Добрич“

Необходимите количества вода са съобразени с Наредба за нормите за водопотребление и са както следва:

Продължителността на поливния сезон се приема за 180 дни. (от май до октомври включително).

Необходимите водни обеми за напояване през поливния сезон съставлява:

$$Q_{\text{ср.сез.}} = 41973 \text{ м}^3 / 180 \text{ дни}$$

$$Q_{\text{ср.ден}} = 41973 \text{ м}^3 / 180 \text{ дни} = 233,18 \text{ м}^3 / \text{ден} = 2,70 \text{ л/с}$$

При работа на помпения агрегат 20ч в денонощието, максималният дебит се предвижда да бъде: $Q_{\text{макс}} = 2,8 \text{ л/с}$. Съгласно чл. 3 (1), лицата, черпещи подземни води при средноденоношен дебит по-голям от 1 л/сек се категоризират в I категория.

За изпълнението на дейността на обекта, минималното водно количество необходимо за изпълнението на дейността на обекта е 80% от средногодишното, а именно:

$$41973 \text{ м}^3 / \text{сезон} \times 80\% = 33\,578 \text{ м}^3 / \text{сезон.}$$

$$33\,578 \text{ м}^3 / 180 \text{ дни} = 186,54 \text{ м}^3 / \text{д} = 2,16 \text{ л/с}$$

Водовземането ще се осъществи от неогенски водоносен хоризонт, подземно водно тяло с код BG2G00000N044 - Порови води в неоген-сармат Североизточна и Средна Добруджа.

Не се налага промяна на съществуващата пътна и техническа инфраструктура.

Не се предвиждат изкопни работи и няма да се използва взрив.

За електрическо захранване, ще се спазят условията за присъединяване, съгласно договор за достъп до електроразпределителната мрежа и пренос на електрическа енергия през електроразпределителната мрежа.

Б) ВЗАИМОВРЪЗКА И КУМУЛИРАНЕ С ДРУГИ СЪЩЕСТВУВАЩИ И/ИЛИ ОДОБРЕНИ ИНВЕСТИЦИОННИ ПРЕДЛОЖЕНИЯ

В района на с. Гурково, общ. Балчик, обл. Добрич има процедури 34 бр. инвестиционни предложения (вкл. настоящото), съгласно публичния регистър на процедури по ОВОС наличен в интернет-страницата на МОСВ (<http://registers.moew.government.bg/ovos/>):

„Водовземане от подземни води, чрез съществуващо водовземно съоръжение за капково напояване на овощни насаждения и царевича в имоти в землището на с. Гурково, общ. Балчик, обл. Добрич“

№ по ред	№ на досие	Възл. номер	Наименование на плана/програмата	Възложител	Приложена процедура	Статус
1	ВА-ОВОС-373-2008	28-00-1758	Монтиране на два броя ветрогенератори	„ДАВ“ ООД	Подлежи на процедура по преценяване	Приключила с решение № ВА-373/ПР/2008
2	ВА-ОВОС-321-2008	4434	ИЗГРАЖДАНЕ НА ЕДИН ВЪТЪРЕН ГЕНЕРАТОР	М. МОНЕВ	Подлежи на процедура по преценяване	Приключила с решение № ВА-321/ПР/2009
3	ВА-ОВОС-311-2018	28-00-3878/A1/	„Изграждане на един вътрешен генератор вместо два“ в ПИ № 18180.30.80, с технически параметри – мощност 3 MW, височина на купача до 106 м, роторен диаметър до 84 м, землище на с. Гурково, общ. Балчик	ЕНЕРДЖИ ИНВЕСТ ЕАД		Прекратена с решение № ВА-18/ПР/2018
4	ВА-ОВОС-289-2008	28-00-3732	ИЗГРАЖДАНЕ НА ДВА ВЪТЪРНИ ГЕНЕРАТОРА	ПЕРИНЕЯ БАЛЧИК ООД	Подлежи на процедура по преценяване	Приключила с решение № ВА-289/ПР/2009
5	ВА-ОВОС-288-2008	28-00-3731	ИЗГРАЖДАНЕ НА ДВА ВЪТЪРНИ ГЕНЕРАТОРА	ПЕРИНЕЯ БАЛЧИК ООД	Подлежи на процедура по преценяване	Приключила с решение № ВА-288/ПР/2009
6	ВА-ОВОС-287-2008	28-00-3730	ИЗГРАЖДАНЕ НА ДВА ВЪТЪРНИ ГЕНЕРАТОРА	ШАБЛЕНСКИ ФАР ООД	Подлежи на процедура по преценяване	Приключила с решение № ВА-287/ПР/2009
7	ВА-ОВОС-286-2008	28-00-3727	ИЗГРАЖДАНЕ НА ЕДИН ВЪТЪРЕН ГЕНЕРАТОР	ПЕРИНЕЯ СОКОЛОВО ЕООД	Подлежи на процедура по преценяване	Приключила с решение № ВА-286/ПР/2009
8	ВА-ОВОС-249-2021	28-00-8978/A8	„Водовземане от съществуващ шател владение ИК „Агро сила Женева-Бристол“, изходящо в ПИ 08783.602.83, урбанизирана територия, с площ 6000 кв.м, НТТ „Извостроен вятър за жилищен имот“, в Бристол, общ. Балчик, с цел напояване на насаждения от дини и зеле в ПИ 18180.70.8, 18180.88.24, 18180.88.28, 18180.88.38, земеделска територия, с обща площ 233824 кв.м, НТТ „Нива“, в Гурково, общ. Балчик, изградена на фотоволтаична централа с мощност 88.00 kWp и дъждовна полена система със самостоятелни разпроделителни водопроводни мрежи“, в землището „АГРО СИЛА ЖЕНЕВ“ ЕООД	„АГРО СИЛА ЖЕНЕВ“ ЕООД	Подлежи на процедура по преценяване	Текуче на Етап Преценяване
9	ВА-ОВОС-117-2008	28-00-2461	Изграждане на един ветрогенератор с номинална мощност 3 MW	Еко Енерджи ООД	Подлежи на процедура по преценяване	Приключила с решение № ВА-117/ПР/2008
10	ВА-ОВОС-116-2008	28-00-2462	Изграждане на един ветрогенератор с номинална мощност 3 MW	Еко Енерджи ООД	Подлежи на процедура по преценяване	Приключила с решение № ВА-116/ПР/2008
11	ВА-ОВОС-115-2008	28-00-2460	Изграждане на един ветрогенератор с номинална мощност 3 MW	Еко Енерджи ООД	Подлежи на процедура по преценяване	Приключила с решение № ВА-115/ПР/2008
12	ВА-ОВОС-114-2008	28-00-2465	Изграждане на един ветрогенератор с транспортен достъп	Еко Енерджи ООД	Подлежи на процедура по преценяване	Приключила с решение № ВА-114/ПР/2008
13	ВА-ОВОС-113-2008	28-00-2463; 28-00-2464	Изграждане на два ветрогенератора с транспортен достъп	Еко Енерджи ООД	Подлежи на процедура по преценяване	Приключила с решение № ВА-113/ПР/2008
14	ВА-ОВОС-76-2008	28-00-3533	Изграждане на три броя ветрогенератори и обикновен път	ИМ – ТЕКСТРОЙ ПИД ЕООД	Подлежи на процедура по преценяване	Текуче на Етап Преценяване
15	ВА-ОВОС-88-2022	28-00-8832/A1/	„Водовземане от съществуващо водопроводно – ТК „Еко Агро-Гурково“ с цел капково напояване на овощни насаждения (апельсини и царевича)“	„ЕКО АГРО“ АД	Подлежи на процедура по преценяване	Текуче на Етап Уведомяване
16	ВА-ОВОС-47-2008	28-00-288	Монтаж на ветрогенератор с мощност до 1.26 MW	888 Екоенерджи ЕООД	Подлежи на процедура по преценяване	Приключила с решение № ВА-47/ПР/2008
17	ВА-ОВОС-24-2008	28-00-7824	Изграждане на ветроенергийна станция	Еко Енерджи Груп ООД	Подлежи на процедура по преценяване	Приключила с решение № ВА-24/ПР/2008
18	ВА-ОВОС-8-2010	28-00-8062; 28-00-8098	ИЗГРАЖДАНЕ НА ВЕТРОЕНЕРГИЕН ПАРК	ПЕРИНЕЯ – БАЛЧИК ООД	Подлежи на процедура по преценяване	Текуче на Етап Преценяване
19	ВА-ОВОС-188-2019	28-00-833A1/	„Изграждане на въздушна електропровод (ВЕ) 110 kV plot „Барна овер“ – plot „Каварна“ с увеличаване на броя електропреносни отъблове – от 276 на 288 броя – или с общ брой 28 броя, добавяне на 10 нови резервни отъблова и премаването на някои от резервните отъблова“	„Електроенергетик оксимител оператор“ ЕАД	Подлежи на процедура по преценяване	Приключила с решение № ВА-174/ПР/2019
20	ВА-ОВОС-151-2018	28-00-8417	Реконструкция, преустройство и приспособяване на съществуваща животновъдна сграда в резервни/с омаширане	ТЕРА-СИ ЕООД	Подлежи на процедура по преценяване	Приключила с решение № ВА-151/ПР/2018
21	ВА-ОВОС-163-2018	28-00-8418	Реконструкция, преустройство и приспособяване на съществуваща постройка в сграда за пазово оплукване на козовски ливачи по кадастралната карта на с. Гурково, общ. Балчик	ТЕРА-СИ ЕООД	Подлежи на процедура по преценяване	Приключила с решение № ВА-163/ПР/2018
22	ВА-ОВОС-110-2018	28-00-3801	Изграждане на тръбен кладенец за добив на подземни води за капково напояване на месомай от язовичина и орама“ в ПИ с №№ 18180.88.7, 18180.88.1, 18180.88.17, 18180.88.22, 18180.70.4 и 18180.70.8 в землището на с. Гурково, общ. Балчик	Грийн Плайт ЕООД	Подлежи на процедура по преценяване	Приключила с решение № ВА-110/ПР/2018
23	ВА-ОВОС-110-2014	28-00-8288	Изграждане на ново водовземно съоръжение – тръбен кладенец, за добив на подземни води за използване на резерви за растителен вятър	Кооперация Гурково	Подлежи на процедура по преценяване	Приключила с решение № ВА-110-ПР/2014
24	ВА-88/ПР/2012	28-00-3428	Изграждане на два ветрогенератора	ЕНЕРДЖИ ИНВЕСТ ЕАД	Подлежи на процедура по преценяване	Приключила с решение № ВА 88-ПР/2012
25	ВА-38/ПР/2012	28-00-78	Изграждане на еден брой ветрогенератори в ПИ № 18180.31.60 (образуван от 31.38, 31.37 и 18180.31.38) с площ 1888 кв.м., 18180.32.40 (образуван от 032032 и 18180.32.38) с площ 1888 кв.м., 18180.40.112 (образуван от 040083 и 18180.40.108) с площ 1888 кв.м., 18180.40.108 (образуван от 040081 и 18180.40.84) с площ 1711 кв.м., 18180.51.108 (образуван от 051002 и 18180.51.107) с площ 1888 кв.м., 18180.53.88 (образуван от 053017 и 18180.53.86) с площ 1888 кв.м. и 18180.106.83 (образуван от 106032 и 18180.106.78) с площ 1888 кв.м. в землището на с. Гурково, община Балчик	Видно ООД, Перинея Балчик ООД, Шабленски фар ООД, Перинея Соколово ЕООД	Подлежи на процедура по преценяване	Приключила с решение № ВА 38-ПР/2012
26	ВА-ОВОС-368-2008	28-00-4287; 28-00-4288	ИЗГРАЖДАНЕ НА ДВА ВЪТЪРНИ ГЕНЕРАТОРА	РИТАУЪР ЕООД	Подлежи на процедура по преценяване	Текуче на Етап Преценяване
27	ВА-ОВОС-383-2008	28-00-4289	ИЗГРАЖДАНЕ НА ДВА ВЪТЪРНИ ГЕНЕРАТОРА	НЮ ГРИНИ ЕНЕРДЖИ Е ООД	Подлежи на процедура по преценяване	Текуче на Етап Преценяване
28	ВА-ОВОС-348-2008	28-00-2820	ИЗГРАЖДАНЕ НА ВЕТРОЕНЕРГИЕН ПАРК	ЕНЕРДЖИ ИНВЕСТ ЕАД	Подлежи на процедура по преценяване	Прекратена с решение № ВА-13/ПР/2011
29	ВА-ОВОС-282-2008	28-00-2387	ИЗГРАЖДАНЕ НА ДВА ВЪТЪРНИ ГЕНЕРАТОРА	ЕЛЕКТРОС ЕООД	Подлежи на процедура по преценяване	Текуче на Етап Преценяване
30	ВА-ОВОС-183-2008	28-00-1021	Изграждане на траса на ВЛ 110 kV от plot Добрич“ до plot „Каварна 2“	ПРЕДПРИЯТИЕ ТРАНСЕЛЕКТРОИНВЕСТИ-НЕК ЕАД	Подлежи на процедура по преценяване	Приключила с решение № ВА-183/ПР/2008
31	ВА-ОВОС-84-2008	28-00-8368	Изграждане на три броя ветрогенератори	КАРАМАНКО ООД	Подлежи на процедура по преценяване	Текуче на Етап Преценяване
32	ВА-ОВОС-63-2008	28-00-8371	Изграждане на три броя ветрогенератори	АЛМАКО ООД	Подлежи на процедура по преценяване	Текуче на Етап Преценяване
33	ВА-ОВОС-62-2008	28-00-8369	Изграждане на три броя ветрогенератори	Валчишки път ООД	Подлежи на процедура по преценяване	Текуче на Етап Преценяване
34	ВА-ОВОС-61-2008	28-00-8369	Изграждане на три броя ветрогенератори	Горичинов път ООД	Подлежи на процедура по преценяване	Текуче на Етап Преценяване

Възложител: „ЕКО АГРО“ АД, к.к. „Албена“
К.к. Албена, април 2022г.

„Водовземане от подземни води, чрез съществуващо водовземно съоръжение за капково напояване на овощни насаждения и царевича в имоти в землището на с. Гурково, общ. Балчик, обл. Добрич“

Няма данни за процедурирани инвестиционни намерения и извършени ОВОС по реда на чл. 92 от Закона за опазване на околната среда в района на настоящото инвестиционно намерение.

От гореизложеното може да се заключи, че в района на процедурираното инвестиционно намерение на „ЕКО АГРО“ АД в с. Гурково, общ. Балчик, обл. Добрич няма да окаже значително кумулативно с други одобрени инвестиционни намерения натоварване на компонентите на околната среда и липсва взаимовръзка на конкретното инвестиционно намерение с други такива в района.

В) ИЗПОЛЗВАНЕ НА ПРИРОДНИ РЕСУРСИ ПО ВРЕМЕ НА СТРОИТЕЛСТВОТО И ЕКСПЛОАТАЦИЯТА НА ЗЕМНИТЕ НЕДРА, ПОЧВИТЕ, ВОДИТЕ И НА БИОЛОГИЧНОТО РАЗНООБРАЗИЕ

По време на водовземането няма да се използват природни ресурси, освен вода.

Подземните води за целите по качество трябва да отговарят на изискванията на Наредба 1 от 10.10.2007 г. за проучване, ползване и опазване на подземните води издадена от Министъра на околната среда и водите. Допустимите стойности са в Приложение 1 към Наредбата.

Г) ГЕНЕРИРАНЕ НА ОТПАДЪЦИ - ВИДОВЕ, КОЛИЧЕСТВА И НАЧИН НА ТРЕТИРАНЕ, И ОТПАДЪЧНИ ВОДИ

При експлоатацията на водоизточника не се очаква генериране на отпадъци от самото водовземане. Водовземането от подземни води и дейността напояване, само по себе си, не генерира отпадъци.

Тъй като поливната система е съществуваща, не се очакват отпадъци при извършване на дейността.

Д) ЗАМЪРСЯВАНЕ И ВРЕДНО ВЪЗДЕЙСТВИЕ; ДИСКОМФОРТ НА ОКОЛНАТА СРЕДА

Комфорта на околната среда е съвкупност от природни фактори и условия, съчетание на природни образувания и географски дадености (релеф, растителност, водни пространства, оптимална температура, влажност на въздуха и др.). Това е субективното чувство, което обкръжаващата природна среда създава у човека състояние на благополучие и спокойствие и обезпечава неговото здраве и жизнената му дейност.

Не се очаква наднормено замърсяване на околната среда.

Предвидените технологии са модерни, със силни редуцирано въздействие върху околната среда и човешкото здраве. Предвидената дейност няма да окаже негативно въздействие върху биоразнообразието в посочения район.

Като цяло извършването на водовземане от подземни води не представлява емитер на наднормено ниво на шум.

Инвестиционното предложение не предполага вероятни значителни последици за околната среда и човешкото здраве.

„Водовземане от подземни води, чрез съществуващо водовземно съоръжение за капково напояване на овощни насаждения и царевица в имоти в землището на с. Гурково, общ. Балчик, обл. Добрич“

Е) РИСК ОТ ГОЛЕМИ АВАРИИ И/ИЛИ БЕДСТВИЯ, КОИТО СА СВЪРЗАНИ С ИНВЕСТИЦИОННОТО ПРЕДЛОЖЕНИЕ

Не се предвижда повишен риск от възникване на инциденти по време на експлоатацията. Планираните дейности не са свързани със съхраняване на опасни химични вещества и смеси.

Инвестиционното предложение не предполага риск от големи аварии и/или бедствия.

Ж) РИСКОВЕТЕ ЗА ЧОВЕШКОТО ЗДРАВЕ ПОРАДИ НЕБЛАГОПРИЯТНО ВЪЗДЕЙСТВИЕ ВЪРХУ ФАКТОРИТЕ НА ЖИЗНЕНАТА СРЕДА ПО СМИСЪЛА НА § 1, Т. 12 ОТ ДОПЪЛНИТЕЛНИТЕ РАЗПОРЕДБИ НА ЗАКОНА ЗА ЗДРАВЕТО

Реализирането на инвестиционното предложение не предполага неблагоприятно въздействие към факторите на жизнената среда:

- води, предназначени за питейно-битови нужди – не се предполага неблагоприятно въздействие;
- води, предназначени за къпане – не се предполага неблагоприятно въздействие;
- минерални води, предназначени за пиене или за използване за профилактични, лечебни или за хигиенни нужди – не се предполага неблагоприятно въздействие;
- шум и вибрации в жилищни, обществени сгради и урбанизирани територии – не се предполага неблагоприятно въздействие;
- йонизиращи лъчения в жилищните, производствените и обществените сгради – не се предполага неблагоприятно въздействие;
- нейонизиращи лъчения в жилищните, производствените, обществените сгради и урбанизираните територии – не се предполага неблагоприятно въздействие;
- химични фактори и биологични агенти в обектите с обществено предназначение – не се предполага неблагоприятно въздействие. В близост до имота не са разположени обекти с обществено предназначение;
- курортни ресурси – не се предполага неблагоприятно въздействие;
- въздух – не се предполага неблагоприятно въздействие.

2. МЕСТОПОЛОЖЕНИЕ НА ПЛОЩАДКАТА, ВКЛЮЧИТЕЛНО НЕОБХОДИМА ПЛОЩ ЗА ВРЕМЕННИ ДЕЙНОСТИ ПО ВРЕМЕ НА СТРОИТЕЛСТВОТО

Инвестиционното намерение на „ЕКО АГРО“ АД, БИК: 124601528, не е ново и се състои в използване на поливна капкова система, чрез самостоятелна разпределителна водопроводна мрежа за напояване на ябълкови насаждения и царевица в имоти с идентификатори 18160.32.28, 18160.32.3, 18160.32.4, 18160.32.20, 18160.32.21, 18160.32.51, 18160.32.52, 18160.32.30 и 18160.32.29 с обща площ 298,848 дка в землището на с. Гурково, общ. Балчик, обл. Добрич.

Водовземно съоръжение ТК "Еко Агро-Гурково" се намира в имот с идентификатор 18160.32.28 по КККР на с. Гурково, общ. Балчик, обл. Добрич.

„Водовземане от подземни води, чрез съществуващо водовземно съоръжение за капково напояване на овощни насаждения и царевица в имоти в землището на с. Гурково, общ. Балчик, обл. Добрич“

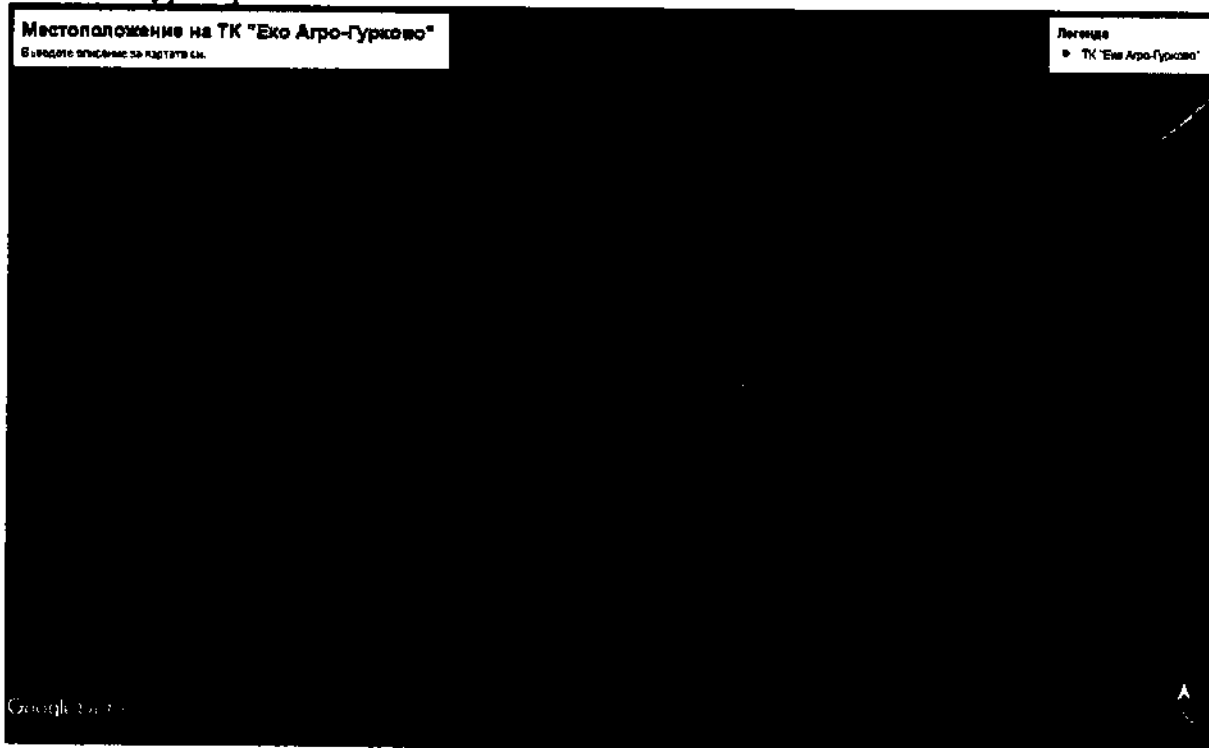
Географските координати на водоизточника са : N 43° 30' 27.0 E 28°14' 08.3.

Реализацията на инвестиционното предложение не предполага трансгранично въздействие, поради естеството на дейността и местоположението на площадката спрямо границите на Република България.

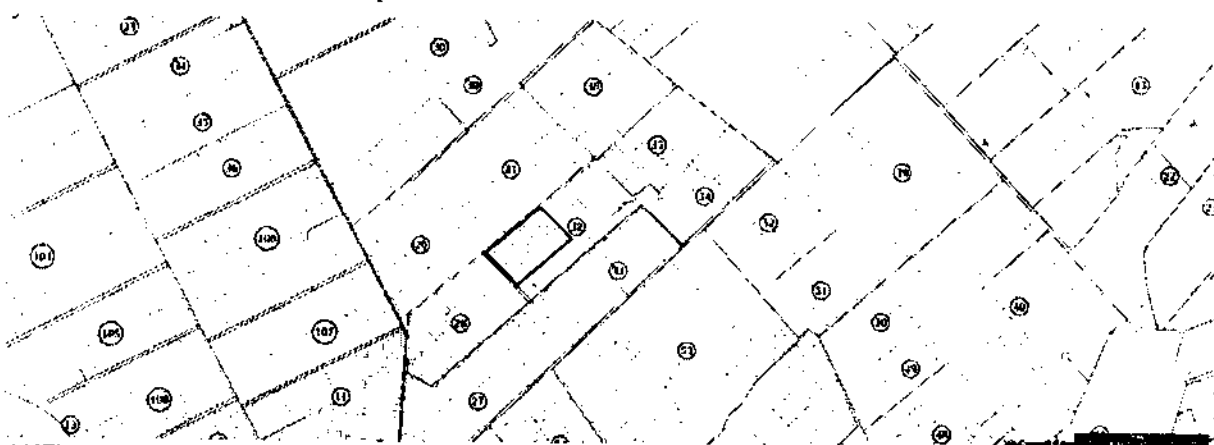
Няма да се променя съществуваща пътна инфраструктура. Ще се използват съществуващи пътища.

Не се засягат санитарно-охранителни зони около водоизточници за питейно-битово водоснабдяване или около съоръжения за добив на минерални води.

Необходимата площ за временни дейности по време на строителството на обекта ще се осигури в рамките на имота.



ФИГУРА 1 МЕСТОПОЛОЖЕНИЕ НА ТК "ЕКО АГРО-ГУРКОВО" В ИМОТ С ИДЕНТИФИКАТОР 18160.32.28 С. ГУРКОВО, ОБЩ. БАЛЧИК, ОБЛ. ДОБРИЧ.



ФИГУРА 2 КАДАСТРАЛНА ИЗВАДКА С МЕСТОПОЛОЖЕНИЕ НА ИМОТ С ИДЕНТИФИКАТОР 18160.32.28 С. ГУРКОВО, ОБЩ. БАЛЧИК, ОБЛ. ДОБРИЧ.

3. ОПИСАНИЕ НА ОСНОВНИТЕ ПРОЦЕСИ (ПО ПРОСПЕКТНИ ДАННИ), КАПАЦИТЕТ, ВКЛЮЧИТЕЛНО НА СЪОРЪЖЕНИЯТА, В

„Водовземане от подземни води, чрез съществуващо водовземно съоръжение за капково напояване на овощни насаждения и царевица в имоти в землището на с. Гурково, общ. Балчик, обл. Добрич“

КОИТО СЕ ОЧАКВА ДА СА НАЛИЧНИ ОПАСНИ ВЕЩЕСТВА ОТ ПРИЛОЖЕНИЕ № 3 КЪМ ЗООС.

Инвестиционното намерение на „ЕКО АГРО“ АД не е ново и се състои в използване на капкова поливна система, чрез самостоятелна разпределителна водопроводна мрежа за напояване на ябълкови насаждения и царевица в имоти с идентификатори 18160.32.28, 18160.32.3, 18160.32.4, 18160.32.20, 18160.32.21, 18160.32.51, 18160.32.52, 18160.32.30 и 18160.32.29 с обща площ 298,848 дка в землището на с. Гурково, общ. Балчик, обл. Добрич.

За водовземане от подземни води чрез същото съоръжение за напояване е имало издадено разрешително № 21520182/ 18.04.2011 г. от Басейнова дирекция „Черноморски район“. Към настоящият момент горесцитираното разрешително е с изтекъл срок. Дейността се е извършвала до изтичане на срока на действие на разрешителното за водовземане.

ТК „Еко Агро-Гурково“ е вписан в регистъра по чл. 118г, ал. 3 от ЗВ като „оборудван за експлоатация“.

Имот с идентификатор 18160.32.28 е собственост на „ЕКО АГРО“ АД, а останалите имоти са разпределени с протоколи за комасация на земеделски земи.

Продължителността на поливния сезон се приема за 180 дни. (от май до октомври включително).

Необходимите водни обеми за напояване през поливния сезон съставлява:

$$Q_{\text{ср.сез.}} = 41973 \text{ м}^3 / 180 \text{ дни}$$

$$Q_{\text{ср.ден}} = 41973 \text{ м}^3 / 180 \text{ дн} = 233,18 \text{ м}^3 / \text{ден} = 2,70 \text{ л/с}$$

При работа на помпения агрегат 20ч в денонощието, максималният дебит се предвижда да бъде: $Q_{\text{макс}} = 2,8 \text{ л/с}$. Съгласно чл. 3 (1), лицата, черпещи подземни води при средноденонощен дебит по-голям от 1 л/сек се категоризират в I категория.

За изпълнението на дейността на обекта, минималното водно количество необходимо за изпълнението на дейността на обекта е 80% от средногодишното, а именно:

$$41973 \text{ м}^3 / \text{сезон} \times 80\% = 33\,578 \text{ м}^3 / \text{сезон.}$$

$$33\,578 \text{ м}^3 / 180 \text{ дни} = 186,54 \text{ м}^3 / \text{д} = 2,16 \text{ л/с}$$

Водовземането ще се осъществи от неогенски водоносен хоризонт, подземно водно тяло с код BG2G00000N044 - Порови води в неоген-сармат Североизточна и Средна Добруджа.

Не се налага промяна на съществуващата пътна инфраструктура.

4. ПРОГРАМА ЗА ДЕЙНОСТИТЕ, ВКЛЮЧИТЕЛНО ЗА СТРОИТЕЛСТВО, ЕКСПЛОАТАЦИЯ И ФАЗИТЕ НА ЗАКРИВАНЕ, ВЪЗСТАНОВЯВАНЕ И ПОСЛЕДВАЩО ИЗПОЛЗВАНЕ

Предвижда се реализация на инвестиционното предложение да се извърши на следните етапи:

- Одобряване на инвестиционното предложение;
- Заявяване за издаване на разрешително за водовземане;
- Издаване на разрешително за водовземане от БДЧР
- Експлоатация.

Към настоящият момент дружеството не планира прекратяване на дейността - предмет на инвестиционното предложение. След евентуално прекратяване дейността не съществува необходимост от възстановяване на площадката за последващо използване, освен консервация или ликвидация на водовземното съоръжение.

Изпълнението на всички етапи ще бъде съобразено с изискванията на действащото към дадения момент национално законодателство.

5. ПРЕДЛАГАНИ МЕТОДИ ЗА СТРОИТЕЛСТВО.

За водовземане от съществуващо водовземно съоръжение не се предвижда строителство. Монтирането на водомер, нивомер и тръбни връзки не представлява строителство, съгласно ЗУТ.

Системата за напояване на имотите е монтирана на място, без изграждане на допълнителни конструкции.

6. ДОКАЗВАНЕ НА НЕОБХОДИМОСТТА ОТ ИНВЕСТИЦИОННОТО ПРЕДЛОЖЕНИЕ.

„ЕКО АГРО“ АД е специализирана компания в селското стопанство. Основен предмет на дейност е производство, преработка, съхранение и реализация на растениевъдна и животинска продукция; изкупувателно - търговска дейност; създаване на ферми за рибовъдство и други аквакултури; риболов; производство и реализация на рибни продукти; производство и реализация на хляб и хлебни изделия; покупка на стоки или други вещи с цел тяхната препродажба в първоначален, преработен или обработен вид; продажба на стоки от собствено производство; търговско представителство и посредничество, консултантска дейност; комисионни, спедиционни и превозни сделки, както и всякакви други сделки, незабранени от закона.

С оглед икономически ефективно земеделие и повишаване на добивите на единица площ, дружеството се стреми да осигури поливно земеделие, в унисон със съвременната практика в световен мащаб.

След направен обстоен анализ на развитието на пазарната икономика в страната, инвеститора е стигнал до заключението, че видовете дейности заложили в инвестиционното намерение са необходими и гарантират висока рентабилност на вложените инвестиции.

Бъдещото развитие на региона, в който ще се реализира инвестиционното предложение, също обуславя необходимост от такава дейност. Като основна цел на

„Водовземане от подземни води, чрез съществуващо водовземно съоръжение за капково напояване на овощни насаждения и царевича в имоти в землището на с. Гурково, общ. Балчик, обл. Добрич“

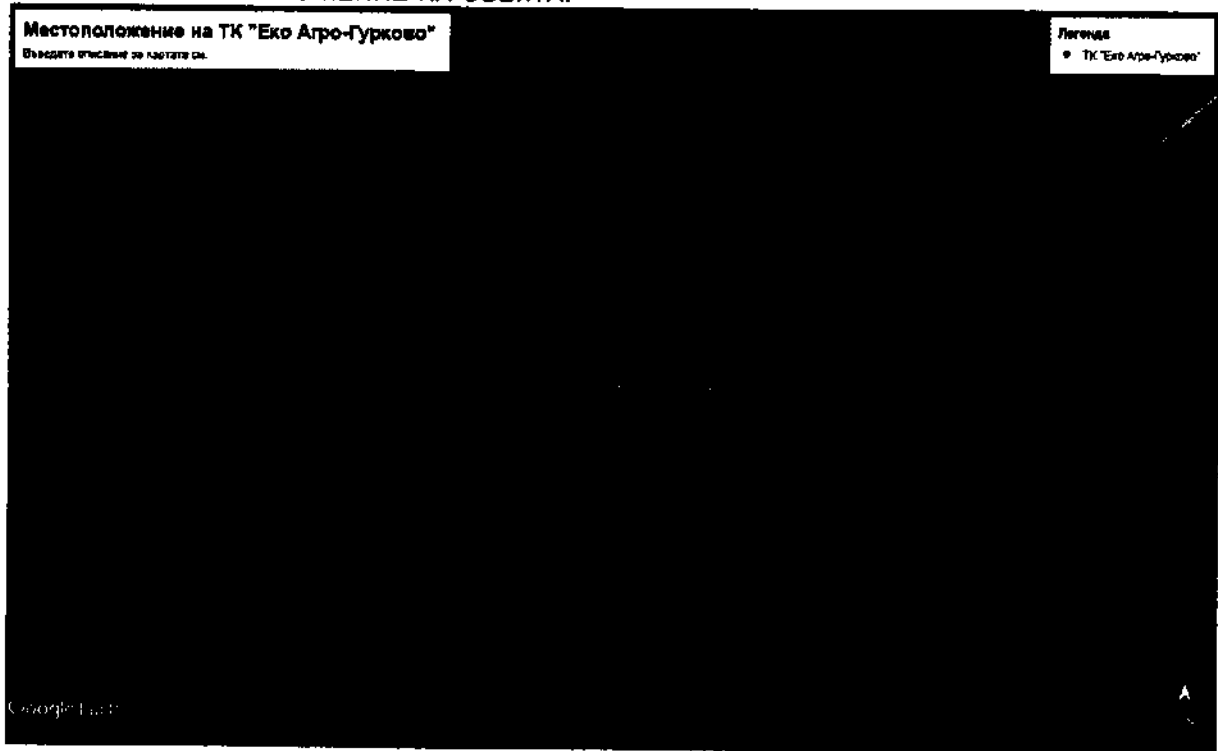
развитие, дружеството е заложил разширяване и модернизиране на дейността си и разкриване на работни места в район с ниска заетост.

Като резултат от изложените мотиви ръководството на дружеството предприема настоящото инвестиционно предложение. Въпреки необходимостта от инвестиции, дружеството счита, че предвидените технологични промени функционирането на ефективни съоръжения ще окаже значителен положителен икономически, социален и екологичен ефект.

Необходимостта от осъществяване на това инвестиционно предложение в посочения район е висока не само за инвеститора.

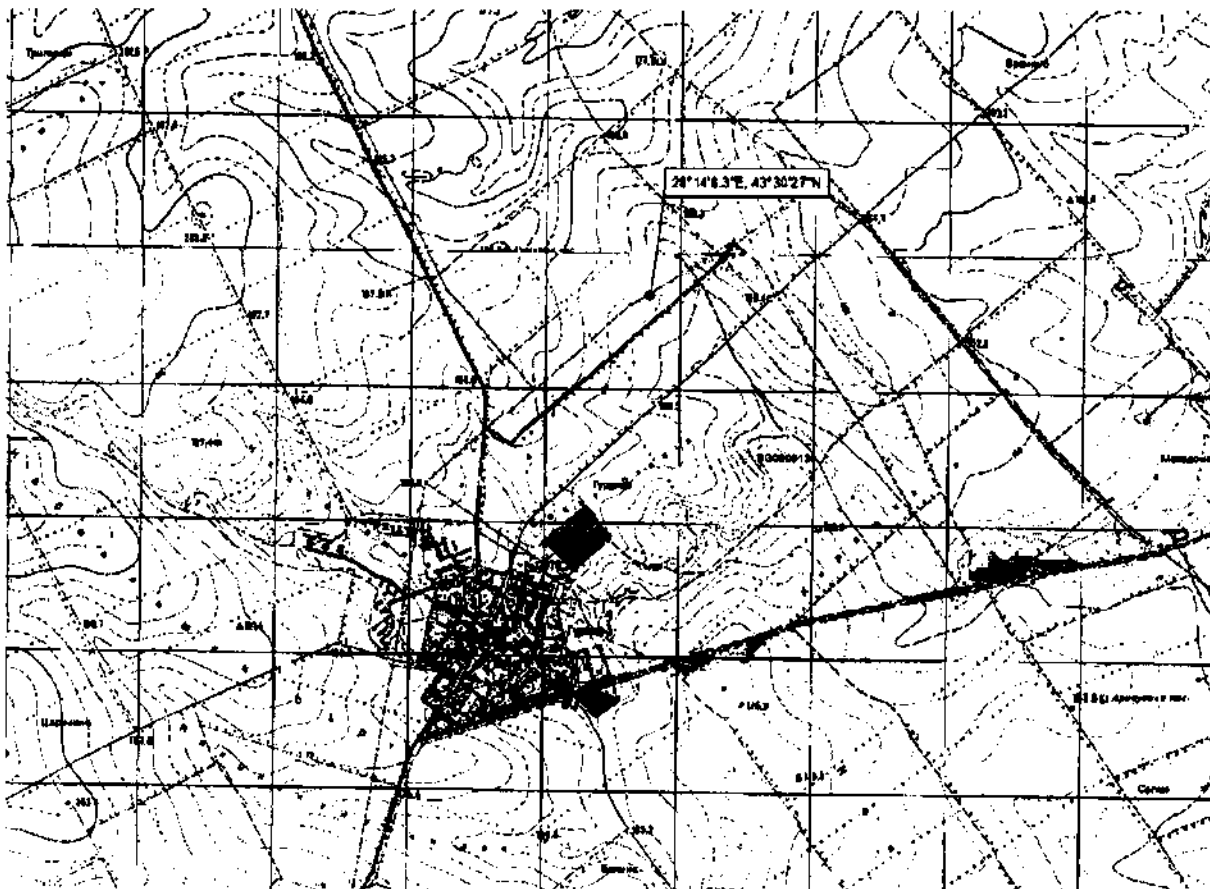
7. ПЛАН, КАРТИ И СНИМКИ, ПОКАЗВАЩИ ГРАНИЦИТЕ НА ИНВЕСТИЦИОННОТО ПРЕДЛОЖЕНИЕ, ДАВАЩИ ИНФОРМАЦИЯ ЗА ФИЗИЧЕСКИТЕ, ПРИРОДНИТЕ И АНТРОПОГЕННИТЕ ХАРАКТЕРИСТИКИ, КАКТО И ЗА РАЗПОЛОЖЕНИЕТО В БЛИЗОСТ ЕЛЕМЕНТИ ОТ НАЦИОНАЛНАТА ЕКОЛОГИЧНА МРЕЖА И НАЙ-БЛИЗКО РАЗПОЛОЖЕНИЕТО ОБЕКТИ, ПОДЛЕЖАЩИ НА ЗДРАВНА ЗАЩИТА, И ОТСТОЯНИЯТА ДО ТЯХ.

ФИГУРА 3 МЕСТОПОЛОЖЕНИЕ НА ОБЕКТА:

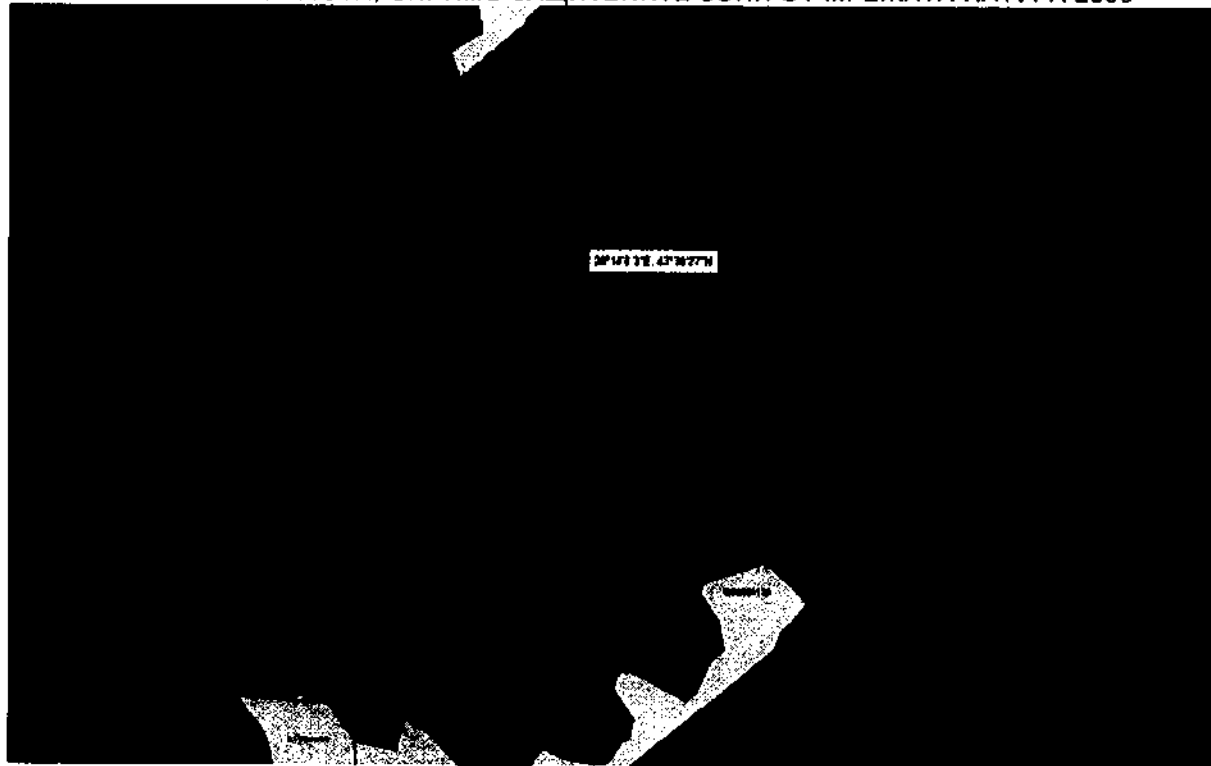


ФИГУРА 4 ТОПОГРАФСКА КАРТА НА ИМОТА В МАЩАБ 1:25 000

„Водовземане от подземни води, чрез съществуващо водовземно съоръжение за капково напояване на овоцни насаждения и царевица в имоти в землището на с. Гурково, общ. Балчик, обл. Добрич“



ФИГУРА 5 КАРТА НА ИМОТА, СПРЯМО ЗАЩИТЕНИТЕ ЗОНИ ОТ МРЕЖАТА НАТУРА 2000



Инвестиционното намерение включва извършване на водовземане от съществуващ тръбен кладенец, находящ се в имот в имот с идентификатор 18160.32.28

„Водовземане от подземни води, чрез съществуващо водовземно съоръжение за капково напояване на овощни насаждения и царевича в имоти в землището на с. Гурково, общ. Балчик, обл. Добрич“

по КККР на с. Гурково, общ. Балчик, обл. Добрич, който не попада в границите на защитени територии по смисъла на ЗЗТ. Същият не попада в защитени зони от Европейската екологична мрежа „Натура 2000“.

Най-близко разположени е Защитена зона по Директива 92/43/ЕЕС за опазване на природните местообитания и на дивата флора и фауна „Крайморска Добруджа“ с код BG0000130, определена съгласно изискванията на чл. 6, ал. 1, т. 1 и т. 2 от ЗБР и обявена със Заповед № РД-793/ 20.12.2018 г.

8. СЪЩЕСТВУВАЩО ЗЕМЕПОЛЗВАНЕ ПО ГРАНИЦИТЕ НА ПЛОЩАДКАТА ИЛИ ТРАСЕТО НА ИНВЕСТИЦИОННОТО ПРЕДЛОЖЕНИЕ

Имотите, които ще бъдат напоявани са 18160.32.28, 18160.32.3, 18160.32.4, 18160.32.20, 18160.32.21, 18160.32.51, 18160.32.52, 18160.32.30 и 18160.32.29 с обща площ 298,848 дка в землището на с. Гурково, общ. Балчик, обл. Добрич.

Имотите са с вид територия „Земеделска“, НТП „Овощна градина“ и НТП „Нива“

Имотите, граничещи на горепосочените имоти са със сходно предназначение на територията.

9. ЧУВСТВИТЕЛНИ ТЕРИТОРИИ, В Т.Ч. ЧУВСТВИТЕЛНИ ЗОНИ, УЯЗВИМИ ЗОНИ, ЗАЩИТЕНИ ЗОНИ, САНИТАРНО-ОХРАНИТЕЛНИ ЗОНИ ОКОЛО ВОДОИЗТОЧНИЦИТЕ И СЪОРЪЖЕНИЯТА ЗА ПИТЕЙНО-БИТОВО ВОДОСНАБДЯВАНЕ И ОКОЛО ВОДОИЗТОЧНИЦИТЕ НА МИНЕРАЛНИ ВОДИ, ИЗПОЛЗВАНИ ЗА ЛЕЧЕБНИ, ПРОФИЛАКТИЧНИ, ПИТЕЙНИ И ХИГИЕННИ НУЖДИ И ДР.; НАЦИОНАЛНА ЕКОЛОГИЧНА МРЕЖА.

В Република България чувствителните зони са определени със Заповед е с № РД-970/28.07.2003 г на Министъра на околната среда и водите, като за Черноморския район за басейново управление са както следва:

- Черно море, от границата при с. Дуранкулак до границата при с. Резово;
- Всички водни обекти във водосбора на Черно море.

Критериите за определянето на чувствителните зони са посочени в приложение № 4 на Наредба № 6/ 09.11.2000 г. за емисионни норми за допустимото съдържание на вредни и опасни вещества в отпадъчните води, зауствани във водните обекти.

Наредба № 6/ 09.11.2000 г. е в пряко съответствие с Директива 91/271/ЕЕС относно пречиствателните станции за отпадъчните води, изменена с Директива 98/15/ЕЕС.

Имоти с идентификатори 18160.32.28, 18160.32.3, 18160.32.4, 18160.32.20, 18160.32.21, 18160.32.51, 18160.32.52, 18160.32.30 и 18160.32.29 не попадат в границите

„Водовземане от подземни води, чрез съществуващо водовземно съоръжение за капково напояване на овощни насаждения и царевича в имоти в землището на с. Гурково, общ. Балчик, обл. Добрич“

на защитени територии по смисъла на ЗЗТ. Същите не попадат в защитени зони от Европейската екологична мрежа „Натура 2000“.

На около 1.2 километра северно от „Крайморска Добруджа“ с код BG0000130, определена съгласно изискванията на чл. 6, ал. 1, т. 1 и т. 2 от ЗБР и обявена със Заповед № РД-793/ 20.12.2018 г.

Инвестиционното предложение не попада в границите на санитарно-охранителни зони около водоизточници и съоръжения за питейно-битово водоснабдяване и водоизточници на минерални води, с изключение на пояс III на СОЗ около водоизточник Вн-35 Кранево и в пояс II и III на 17 бр. минерални водоизточници, от което не произтичат допълнителни забрани и ограничения спрямо настоящото инвестиционно намерение.

10. ДРУГИ ДЕЙНОСТИ, СВЪРЗАНИ С ИНВЕСТИЦИОННОТО ПРЕДЛОЖЕНИЕ (НАПРИМЕР ДОБИВ НА СТРОИТЕЛНИ МАТЕРИАЛИ, НОВ ВОДОПРОВОД, ДОБИВ ИЛИ ПРЕНАСЯНЕ НА ЕНЕРГИЯ, ЖИЛИЩНО СТРОИТЕЛСТВО.

С реализирането на инвестиционното предложение не се налага извършване на други свързани дейности. Водовземното съоръжение е съществуващо и е вписано в регистъра на водовземни съоръжения за стопански цели, воден от БДЧР.

На място съоръжението е оборудвано с помпа, водомер и нивомер за добив на подземни води.

Водовземното съоръжение ще бъде използвано за водовземане след получаване на разрешително за водовземане от подземни води чрез съществуващи съоръжения от БДЧР.

Системите за капково напояване са разположени в напояваните имоти за максимално оползотворяване на площта и водата.

11. НЕОБХОДИМОСТ ОТ ДРУГИ РАЗРЕШИТЕЛНИ, СВЪРЗАНИ С ИНВЕСТИЦИОННОТО ПРЕДЛОЖЕНИЕ.

За водовземане от подземни студени води се изисква разрешително за водовземане от подземни води чрез съществуващи съоръжения от БДЧР, съгласно чл. 44, ал. 1 от Закона за водите.

III. МЕСТОПОЛОЖЕНИЕ НА ИНВЕСТИЦИОННОТО ПРЕДЛОЖЕНИЕ, КОЕТО МОЖЕ ДА ОКАЖЕ ОТРИЦАТЕЛНО ВЪЗДЕЙСТВИЕ ВЪРХУ НЕСТАБИЛНИТЕ ЕКОЛОГИЧНИ ХАРАКТЕРИСТИКИ НА ГЕОГРАФСКИТЕ РАЙОНИ, ПОРАДИ

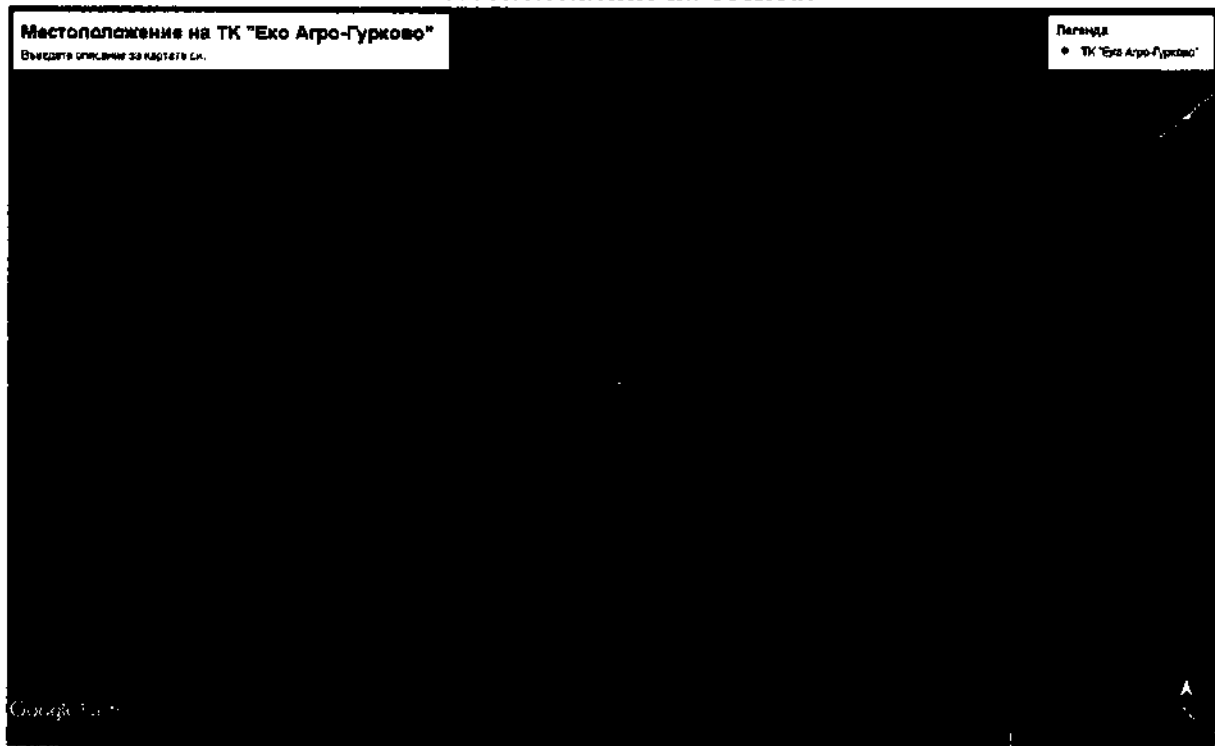
„Водовземане от подземни води, чрез съществуващо водовземно съоръжение за калково напояване на овощни насаждения и царевица в имоти в землището на с. Гурково, общ. Балчик, обл. Добрич“

КОЕТО ТЕЗИ ХАРАКТЕРИСТИКИ ТРЯБВА ДА СЕ ВЗЕМАТ ПОД ВНИМАНИЕ

1. СЪЩЕСТВУВАЩО И ОДОБРЕНО ЗЕМЕПОЛЗВАНЕ.

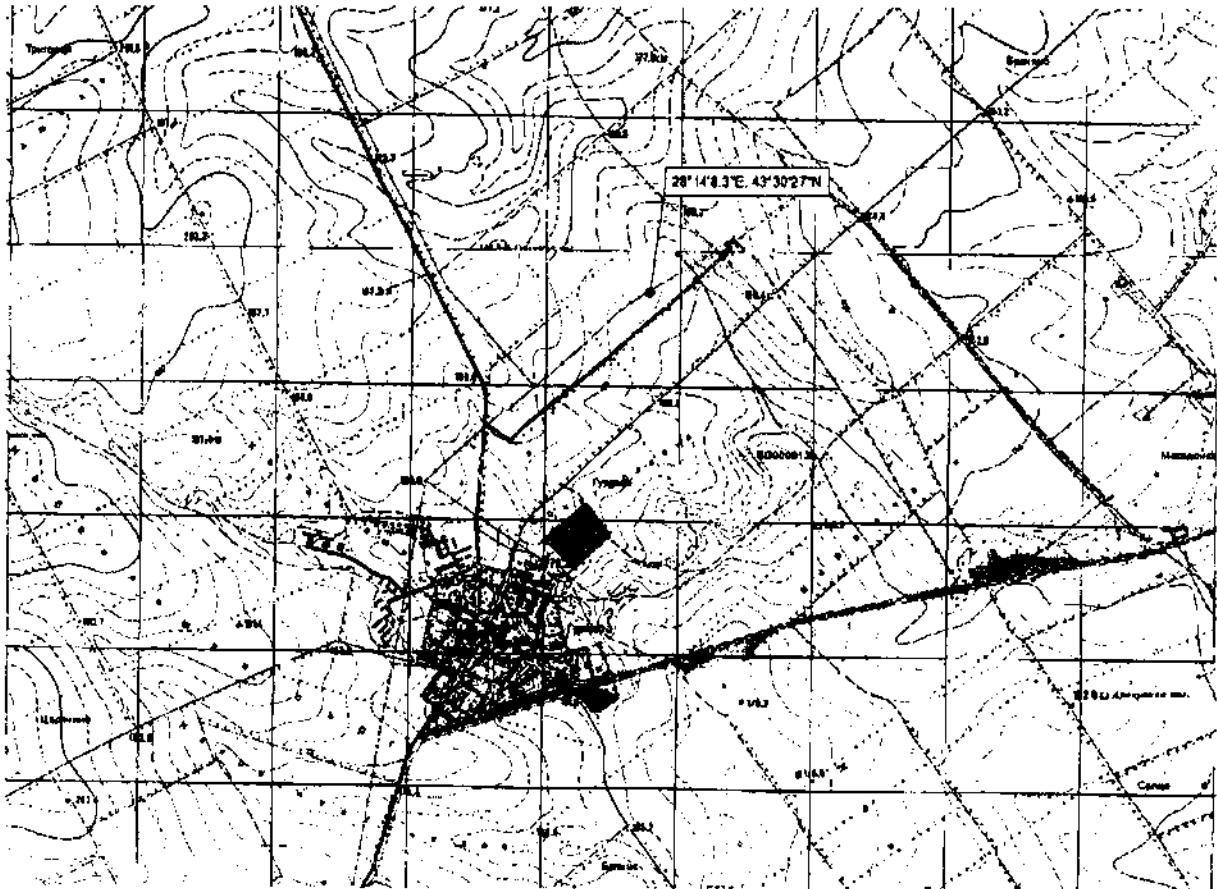
Имот с идентификатор 18160.32.28 по КККР на с. Гурково, общ. Балчик, обл. Добрич с площ 182012 кв.м, в който е разположено водовземното съоръжение е собственост на "ЕКО АГРО" АД.

Местоположение на обекта:

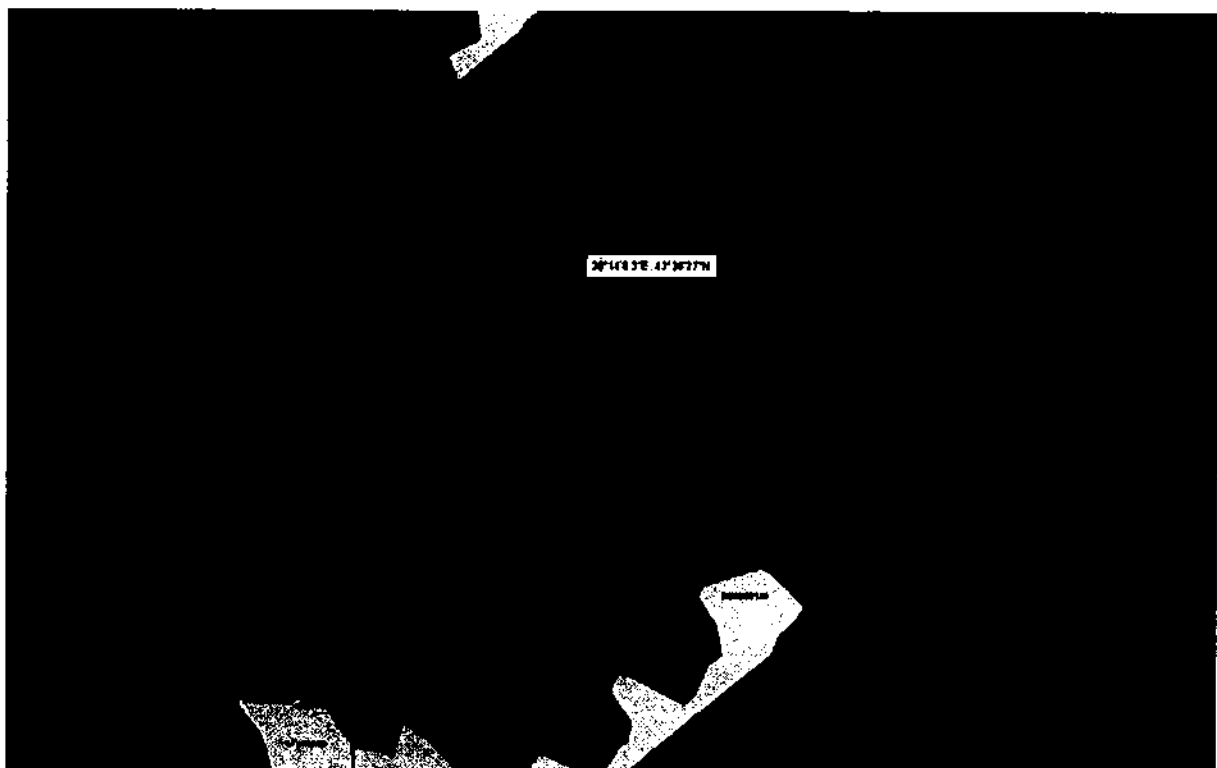


Топографска карта на имота в мащаб 1:25 000

„Водовземане от подземни води, чрез съществуващо водовземно съоръжение за капково напояване на овощни насаждения и царевица в имоти в землището на с. Гурково, общ. Балчик, обл. Добрич“



Карта на имота, спрямо защитените зони от мрежата НАТУРА 2000



2. МОЧУРИЩА, КРАЙРЕЧНИ ОБЛАСТИ, РЕЧНИ УСТИЯ.

Настоящото инвестиционно предложение ще се реализира в границите на имоти, 18160.32.28, 18160.32.3, 18160.32.4, 18160.32.20, 18160.32.21, 18160.32.51, 18160.32.52, 18160.32.30 и 18160.32.29 в землището на с. Гурково, общ. Балчик, обл. Добрич. Посочените имоти не попадат в близост до мочурища, крайбрежни области или речни устия.

3. КРАЙБРЕЖНИ ЗОНИ И МОРСКА ОКОЛНА СРЕДА

Настоящото инвестиционно предложение ще се реализира в границите на имоти, 18160.32.28, 18160.32.3, 18160.32.4, 18160.32.20, 18160.32.21, 18160.32.51, 18160.32.52, 18160.32.30 и 18160.32.29 в землището на с. Гурково, общ. Балчик, обл. Добрич не попадат в близост до крайбрежни зони и не засягат морската околна среда.

4. ПЛАНИНСКИ И ГОРСКИ РАЙОНИ

Настоящото инвестиционно предложение ще се реализира в границите на имоти, 18160.32.28, 18160.32.3, 18160.32.4, 18160.32.20, 18160.32.21, 18160.32.51, 18160.32.52, 18160.32.30 и 18160.32.29 в землището на с. Гурково, общ. Балчик, обл. Добрич не попадат в близост планински и горски масиви.

5. ЗАЩИТЕНИ СЪС ЗАКОН ТЕРИТОРИИ.

Настоящото инвестиционно предложение ще се реализира в границите на имоти, 18160.32.28, 18160.32.3, 18160.32.4, 18160.32.20, 18160.32.21, 18160.32.51, 18160.32.52, 18160.32.30 и 18160.32.29 в землището на с. Гурково, общ. Балчик, обл. Добрич не попадат в защитени със закон територии.

6. ЗАСЕГНАТИ ЕЛЕМЕНТИ ОТ НАЦИОНАЛНАТА ЕКОЛОГИЧНА МРЕЖА

Националната екологична мрежа се състои от защитени територии, обявени според изискванията на Закона за защитените територии, и защитени зони, които се обявяват според изискванията на Директива 92/43/ЕИО на Съвета за опазване на естествените местообитания и на дивата флора и фауна и Директива 2009/147/ЕИО на Съвета относно опазването на дивите птици.

Реализирането на инвестиционното предложение не засяга елементи от националната екологична мрежа.

7. ЛАНДШАФТ И ОБЕКТИ С ИСТОРИЧЕСКА, КУЛТУРНА ИЛИ АРХЕОЛОГИЧЕСКА СТОЙНОСТ

Според точка 25 на § 1 на допълнителните разпоредби на Закона за биологичното разнообразие "ландшафт" е територия, специфичният облик и елементите на която са възникнали като резултат на действия и взаимодействия между природни и/или човешки фактори. Ландшафта е компонента на околната среда, който възниква в резултат от взаимодействието на редица природни и, на по-късен етап от развитието на Земята, културни фактори. Тези фактори се развиват в зависимост от географските характеристики и продължават динамично да формират ландшафта така че в този смисъл ландшафтът се разглежда и като състояние на околната среда. Значението на понятието "ландшафт" нараства през годините. Чрез своето поведение и дейност човека, не само променя ландшафта - пространството, в което живее, но следва да полага и грижи за неговото устойчиво развитие. Ландшафтът навсякъде по света е комбиниран резултат от естествените процеси, които протичат в природата, и човешките дейности, които се включват в тях.

Ландшафтът е с огромна значимост за съвременното общество. Това понятие е свързано с отговорността ни към бъдещите поколения. Следователно той следва да се опазва, поддържа, развива и, доколкото е необходимо и възможно, да се възстановява така, че трайно да осигурява :

- разнообразие, идентичност и естетика в природната среда;
- функциониране и продуктивност на екосистемите;
- възможност за регенериране и устойчиво използване на природните ресурси;
- подобряване условията на живот на населението.

Районът на инвестиционното намерение се характеризира с незначителна "мозайка" от ландшафти. В него са установени ландшафт от класа равнинни ландшафти, според типологичната класификационна система на ландшафтите в България (П. Петров, 1997г.), построена въз основа на геоморфоложки, мезоклиматични и фитогеографски признаци.

Според Хартата за устойчиво развитие на българските ландшафти, в разглеждания район са установени в известна степен редуцирани или по-слабо развити следните категории ландшафти:

- Естествено съхранените ландшафти в чист вид почти не съществуват. Антропогенизацията засяга в една или друга степен всички ландшафти.
- Горските ландшафти се наблюдават в източна посока.
- Пасищните и ливадните ландшафти обхващат по-малки площи.
- Земеделските ландшафти са преобладаващи на терена. Това са различни по размер обработваеми земи (ниви).
- Водни ландшафти липсват.
- Селищните ландшафти обхващат населените места – с. Гурково.
- Комуникационните ландшафти са представени най-вече от пътищата на републиканската пътна мрежа и от полски пътища за обслужване на земеделските площи.
- Земеделските ландшафти са основната преобладаваща категория. В района липсват производствени предприятия.
- Рекреационни ландшафти не са развити.
- Антропогенни ландшафти. Естествените ландшафти в района, формирани под влиянието на природни фактори, са променени най-вече под действието на антропогенни фактори. Човешката намеса се изразява в изграждане на населените места,

„Водовземане от подземни води, чрез съществуващо водовземно съоръжение за капково напояване на овощни насаждения и царевича в имоти в землището на с. Гурково, общ. Балчик, обл. Добрич“

построяване на пътищата от Републиканската пътна мрежа и тези за достъп до нивите, ж. п. линии, язовири, обработването на земите и засаждане на земеделски култури и др. Естествените ландшафтите в района са антропогенизирани и трансформирани в земеделски, селищни инфраструктурни и др.

Имотите, в които ще бъде реализирано инвестиционното предложение, не засягат и не попадат в близост обекти с историческа, културна или археологическа стойност

8. ТЕРИТОРИИ И/ИЛИ ЗОНИ И ОБЕКТИ СЪС СПЕЦИФИЧЕН САНИТАРЕН СТАТУТ ИЛИ ПОДЛЕЖАЩИ НА ЗДРАВНА ЗАЩИТА

Настоящото инвестиционно предложение ще се реализира в границите на имоти с идентификатори 18160.32.28, 18160.32.3, 18160.32.4, 18160.32.20, 18160.32.21, 18160.32.51, 18160.32.52, 18160.32.30 и 18160.32.29 в землището на с. Гурково, общ. Балчик, обл. Добрич. Посочените имоти не попадат в територии и/или зони и обекти със специфичен санитарен статут или подлежащи на здравна защита.

Съгласно § 1, т. 3 от допълнителните разпоредби на Наредбата за условията и реда за извършване на оценка на въздействието върху околната среда „Обекти, подлежащи на здравна защита“ са жилищните сгради, лечебните заведения, училищата, детските градини и ясли, висшите учебни заведения, спортните обекти, обектите за временно настаняване (хотели, мотели, общежития, почивни домове, ваканционни селища, къмпинги, хижи и др.), места за отдих и развлечения (плувни басейни, плажове и места за къпане, паркове и градини за отдих, вилни зони, атракционни паркове, аквапаркове и др.), както и обектите за производство на храни по § 1, т. 37 от допълнителните разпоредби на Закона за храните, стоковите борси и тържищата за храни“. В разглеждания случай най-близко разположените обекти, подлежащи на здравна защита са жилищни зони разположени съответно на:

- 2200 м в посока юг от имота – жилищна зона на с. Гурково;
- 4100 м в посока северозапад от имота – жилищна зона на с. Тригорци;

IV. ТИП И ХАРАКТЕРИСТИКИ НА ПОТЕНЦИАЛНОТО ВЪЗДЕЙСТВИЕ ВЪРХУ ОКОЛНАТА СРЕДА, КАТО СЕ ВЗЕМАТ ПРЕДВИД ВЕРОЯТНИТЕ ЗНАЧИТЕЛНИ ПОСЛЕДИЦИ ЗА ОКОЛНАТА СРЕДА ВСЛЕДСТВИЕ НА РЕАЛИЗАЦИЯТА НА ИНВЕСТИЦИОННОТО ПРЕДЛОЖЕНИЕ:

1. ВЪЗДЕЙСТВИЕ ВЪРХУ НАСЕЛЕНИЕТО И ЧОВЕШКОТО ЗДРАВЕ, МАТЕРИАЛНИТЕ АКТИВИ, КУЛТУРНОТО НАСЛЕДСТВО, ВЪЗДУХА, ВОДАТА, ПОЧВАТА, ЗЕМНИТЕ НЕДРА, ЛАНДШАФТА, КЛИМАТА, БИОЛОГИЧНОТО РАЗНООБРАЗИЕ И НЕГОВИТЕ ЕЛЕМЕНТИ И ЗАЩИТЕНИТЕ ТЕРИТОРИИ.

Инвестиционното намерение на "Еко агро" АД, не е ново и се състои в използване на капкова поливна система, чрез самостоятелна разпределителна водопроводна мрежа за напояване на овощни насаждения и царевича.

„Водовземане от подземни води, чрез съществуващо водовземно съоръжение за капково напояване на овощни насаждения и царевица в имоти в землището на с. Гурково, общ. Балчик, обл. Добрич“

Черпената вода ще се подава директно към тръбите на система, без да има досег с външната атмосфера и няма да променя състава си. Не се предвижда третирането ѝ с химикали или друга обработка.

Инвестиционното предложение не попада в санитарно-охранителни зони на източници за питейно-битово водоснабдяване.

В района на намерението няма обекти, подлежащи на здравна защита.

Най-близко разположеното населено място е с. Гурково. Жителите му по постоянен адрес са 515 (ГРАО, 15 март 2022 г.).

Географски район - въздействието от реализацията на инвестиционното предложение ще бъде в рамките на разглежданата площадка

По време на изграждане и експлоатацията на обекта не се предвиждат взривни работи.

Няма данни за налични паметници на културата или друго културно наследство в района на имота.

ИП не попада в зони на санитарна защита.

Фактори, които биха могли да повлияят отрицателно върху населението:

- Вредни вещества във водите - разстоянията от имота до близките населените места са достатъчно големи, за да се намалят опасностите за здравето. Близко до площадката на инсталацията няма санитарно-охранителни зони на източници за питейно водоснабдяване и минерални води (Наредба № 3 за условията и реда за проучване, проектиране, утвърждаване и експлоатация на санитарно - охранителните зони около водоизточниците и съоръженията за питейно-битово снабдяване и около водоизточниците на минерални води, използвани за лечебни, профилактични, питейни и хигиенни нужди, ДВ бр.88/2000 г). Питейното водоснабдяване на населеното място се контролира от фирмите за водоснабдяване и регионалните РЗИ. То съответства на изискванията на Наредба № 9 за качеството на водата, предназначена за питейно-битови цели (ДВ бр. 30 /2001 г). Инвестиционното предложение съдържа редица предложения свързани с предотвратяване на опасностите от замърсяване на подземните и повърхностни води при превозване и третиране на отпадъците. Хидрогеоложките условия на територията на площадката са благоприятни от здравна гледна точка. Не се очаква въздействие наднормени нива на шум и вибрации от дейностите в границите на производствената площадка върху населените места, тъй като площадките се намират на разстояние над 100 м от най-близките жилищни сгради. Очакваното въздействие върху персонала е отрицателно, пряко, с ниска степен на въздействие, кратковременно, продължителност по време на експлоатацията и без кумулативен ефект.

- Шум - не се очаква нивото на шума в мястото на въздействие да превишава пределно допустимите стойности единствено по време на монтиране на оборудването на сондажа. При експлоатация не се очаква наличие на шумово замърсяване.

- Вредни вещества във въздуха. Не се очаква да замърсяват съществено атмосферния въздух в региона и ще бъдат част от емисиите на района.

- Неорганизираните емисии в атмосферния въздух - основен източник на неорганизираните емисии в обекта са транспортните средства на негова територия, които могат да бъдат класифицирани като линейни подвижни организирани източници. Транспортните средства са периодично действащи. Тези транспортни средства изпускат и в работната, и в околната среда незначителен обем на емисии от газообразни и аерозолни органични замърсители.

„Водовземане от подземни води, чрез съществуващо водовземно съоръжение за капково напояване на овощни насаждения и царевица в имоти в землището на с. Гурково, общ. Балчик, обл. Добрич“

Като заключение след обстойно извършения анализ може да се потвърди, че реализирането на инвестиционното предложение няма да окаже негативно въздействие върху здравето на хората.

Експлоатацията на предвиденото съоръжение няма да доведе до промени или нарушаване на материалните активи на околните имоти.

Реализирането на инвестиционното предложение ще окаже положително въздействие върху материалните активи на дружеството. Въздействието е непряко, положително със средна степен.

Въздействие върху културното наследство.

На площадката на инвестиционното предложение и в непосредствена близост не са разположени обекти от недвижимо културно наследство. Експлоатацията на предвидените съоръжения и промени няма да доведе до въздействие върху културното наследство.

Въздействието е нулево.

В геоморфоложко отношение община Балчик се отнася към приморската част на Дунавската равнина. Територията ѝ е ясно разделена в географско отношение на две части: Крайбрежен район и Добруджанско плато.

Крайбрежният район покрива бреговата ивица и долината р. Батова. Дължината на морския бряг е 18,5 км. Бреговата линия е слабо разчленена. Характеризира се с височинен релеф до 150 м. над морското равнище. Морският бряг в частта си при устието на р. Батова е нисък с дълга около 5 км. плажна ивица Кранево-Албена с площ от 296 502 кв. м. – един от най-големите плажове на Черноморското крайбрежие. Пред плажа подводният склон е акумулационен и на разстояние до 700 м е покрит от среднозърнест и дребнозърнест пясък. В хинтерланда му, между к.к. „Албена“ и с. Кранево е обширната гориста низина „Балтата“. В източна посока бреговият склон е по-висок, но достъпен, на места терасиран от свлачища.

Теренните форми около гр. Балчик са изключително разнообразни със специфичен облик.

Старият град е разположен върху древно свлачище с амфитеатрална форма. Както територията на града, така и териториите западно от него, заети в голяма част от вилни зони са прорязани от дълбоки оврази в посока север-юг.

Платовидният район обхваща част от Добруджанската равнина с надморска височина 150 –200 м. Релефът е леко хълмист. Скатът на Добруджанското плато постепенно се отдръпва от бреговата линия, като при Балчишката Тузла е на около километър от нея, а при долината на р. Батова – много по-навътре.

Черноморският шелф е различно широка, слабо наклонена, стъпаловидно понижаваща на изток подводна тераса на дълбочина около 20 м, чийто релеф е усложнен от свлачищни процеси.

Физикогеоложките процеси на територията на общината са с много съществено проявление и са важен фактор, оказващ влияние върху усвояването на територията. Свлачищата заемат голяма част от приморската територия на общината, а така също и части от долината на река Батова. Почти целият бряг на общината е подложен на активна абразия. Ветровата ерозия е характерен процес, улеснена от обезлесеността и откритостта на територията, силните северни и североизточни ветрове и равнинния платовиден релеф.

Територия на община Балчик попада в две климатични подобласти: Умерено-континенталната, респ. Източен климатичен район на Дунавската равнина и Черноморската, респ. Климатичен район на Северното Черноморие.

„Водовземане от подземни води, чрез съществуващо водовземно съоръжение за капково напояване на овощни насаждения и царевица в имоти в землището на с. Гурково, общ. Балчик, обл. Добрич“

Температурните характеристики определят района като относително студен за съответната географска ширина през зимата – средната януарска температура е 0,8°C.

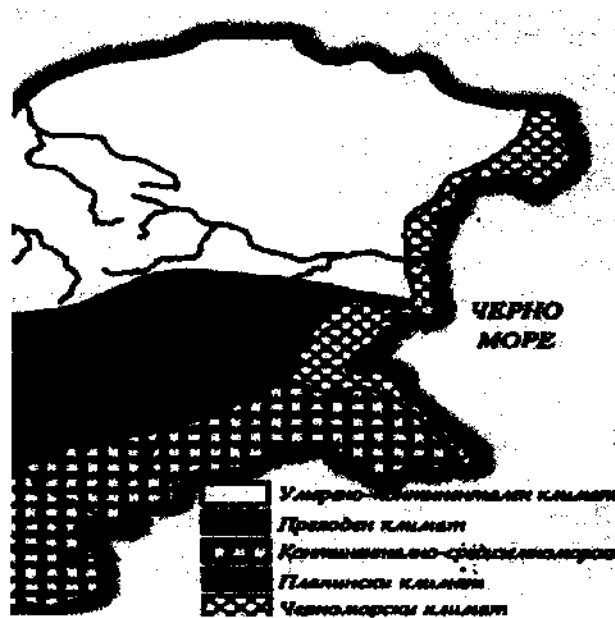
Лятото е относително прохладно – средната юлска температура е 22,3°C. Средната годишна температура е 11,8°C.

Годишната температурна амплитуда се колебае около 19,2°C. Това подчертава смекчения от влиянието на морето континентален характер на климата на района.

Районът се характеризира като ветровит над нормалното за България. Средната годишна стойност на скоростта на вятъра е около 6,7 м/сек. Средногодишната стойност на дните с тихо време – скорост под 1 м/сек е около 15,3%. Основният въздушен пренос е от север-северозапад (над 40%). Преобладаващи като цяло са северните и северозападни ветрове съответно 23% и 18,4%, а най-слаби са югоизточните ветрове – 4,4%.

Районът се отличава с недостатъчни по количество валежи (424 мм годишно), по-слаби от средните за страната, разпределени сравнително равномерно през годината. През лятото и есента падат по около 26% от годишните валежи, а през пролетта – около 23%. Дните със снежна покривка са около 15-17 (задържане на снега до 0,5 месеца), благодарение на по-високото термично ниво през зимата в близост до морето.

Близостта на водния басейн благоприятства изпарението и наличието на голяма влажност през цялата година. Максимумът на относителната влажност е през декември-януари (85%), а минимумът през юни, юли и август – 70%. Дни с относителна влажност под 30% не се наблюдават. Средната годишна относителна влажност е около 78%



Експлоатацията на новото водовземно съоръжение не е свързана с отделяне на вредни и неорганизиранни емисии, поради което не се очаква въздействие върху атмосферния въздух.

Води

Община Балчик е бедна на повърхностни течащи води. Хидрографската ѝ мрежа се формира от долните течения на реките Батова и Краневска. Територията на общината е набраздена от множество суходолия, които се пълнят с вода само при обилни дъждове

„Водовземане от подземни води, чрез съществуващо водовземно съоръжение за капково напояване на овощни насаждения и царевица в имоти в землището на с. Гурково, общ. Балчик, обл. Добрич“

и снеготопенето. Речният максимум е през пролетта, а минимумът е в средата на лятото и през есента.

Елемент на хидрографията и много специфичен ресурс е калното езеро с лечебна морска кал Балчишката „Тузла“. Запасите му от лечебна кал са от 38 000 тона и се оценяват като достатъчни за бъдещото развитие на едноименния калолечебен курорт. Тузленската лечебна кал е от типа утаечни лиманни калища. За образуването ѝ благоприятства липсата на вълни в лимана, наличието на глинесто-пелоиден материал, органична среда и богат комплекс от разтворими соли.

Подземните води са основният водоизточник за питейно водоснабдяване на общината. Те се отнасят към Варненския артезиански басейн. Според минерализацията си те са най-често пресни и слабо минерализирани.

Източниците на минерални води са съсредоточени в крайбрежната зона. Най-значимо е находището в Албена, но и тези в Балчик, Кранево и Балчишка Тузла макар и с по-малки добиви, са също от съществено значение. Минералните води, освен че са ценно природно богатство, имат както рекреационни качества, така и допълнително стопанско значение за общината.

Морските води са ценно природно богатство. В сравнение с водите на световния океан, черноморските се отнасят към слабо солените. Рекреационните качества на морската вода се определят от благоприятния термичен режим, също позволяващ удължаване на курортния сезон.

Подземни води

Според районирането, възприето за националната хидрогеоложка информационна система, разглежданият район принадлежи към Черноморски район за басейново управление на водите с център гр. Варна (БДЧР).

Според районирането, възприето за националната хидрогеоложка информационна система, разглежданият район принадлежи към Черноморски район за Басейново управление на водите.

В хидрогеоложко отношение районът е добре изучен. Разпространение има неогенския водоносен хоризонт с подземно водно тяло (ПВТ) с код. BG2G000000N044 – Карстови води в Неоген Източна Добруджа - с пресни подземни води.

Неогенският водоносен хоризонт в частта от водното тяло е първия водоносен хоризонт.

Според макроеднородността на водовместващия резервоар водоносният хоризонт е условно еднороден.

При хидрогеоложки изчисления могат да се приемат средни стойности за показателите водопроводимост, водоотдаване, коефициент на филтрация и пористост.

Оценка на граничните условия

Посоката на потока е към Черно море между р. Батова и н. Калиакра.

Оценка на дебитите по вътрешните граници на частта от водното тяло

Мощността, хипсометричното положение и благоприятните структурни и литоложки условия са позволили в седиментния комплекс да се формира водоносен хоризонт с безнапорни подземни води.

„Водовземане от подземни води, чрез съществуващо водовземно съоръжение за капково напояване на овощни насаждения и царевица в имоти в землището на с. Гурково, общ. Балчик, обл. Добрич“

Според хидравличните условия на ВХ – безнапорен . Според макроеднородността на водовместващия резервоар- еднороден;

Основната изчислителна схема, към която се отнася ВХ в план е неограничен пласт.

Връзка с други подземни води

Подземните води на неогена са разположени над малм-валанжския водоносен хоризонт, чието водно ниво е на дълбочина над 200м от терена и между двата хоризонта в този район няма хидравлична връзка.

Прогнозно въздействие:

- *Степен на въздействие*
- *за водите на водоносен хоризонт - код BG2G000000N044 – Порови води в неоген-сармат Североизточна и Средна Добруджа незначителна при нормална експлоатация и при непривишаване на разрешените за ползване водни количества;*

- *за останалите водоносни хоризонти – нулева при спазване на проектната технология за обсада и добив на води;*

- *Териториален обхват – малък;*

- *Продължителност – дълготрайно;*

- *Честота – постоянно;*

- *Пълна възможност за възстановяване на качествата на водите;*

При спазване на заложените параметри и условия в разрешителното за водовземане, не се очаква значително въздействие върху Подземно водно тяло код BG2G000000N044 – Порови води в неоген-сармат Североизточна и Средна Добруджа

Почви

Общинската територия не се отличава с голямо почвено разнообразие. Най-добре представени са черноземните почви (типични, карбонатни, излужени). Слабо проявление има и на рендзини (хумусно-карбонатни почви).

Основният почвен тип на територията на общината са богати, слабо излужени и излужени черноземи, позволяващи отглеждането на много земеделски култури при високи и стабилни добиви.

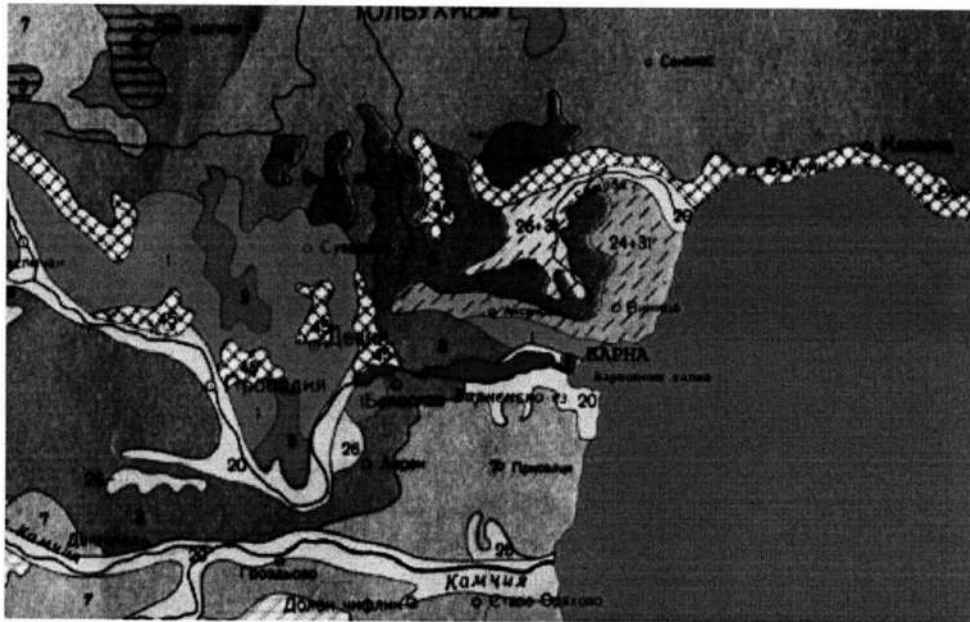
Карбонатните, силно излужените и тежките черноземи, съответно среднопесъчливо глинести и леко глинести, заемат сравнително малки площи основно в североизточната част на общината.

В долината на река Батова са разпространени плодородните алувиални и алувиално-ливадни почви, най-подходящи за отглеждане на зеленчукови и фуражни култури.

Хумусно-карбонатните почви (рендзините) са ситуирани основно по крайбрежието и на отделни петна във вътрешността. Те са предимно тежко песъчливо глинести. Най-подходящи са за пасища и за отглеждане на лозя.

Карта на почвите в района.

„Водовземане от подземни води, чрез съществуващо водовземно съоръжение за капково напояване на овощни насаждения и царевица в имоти в землището на с. Гурково, общ. Балчик, обл. Добрич“



Реализирането на инвестиционното предложение не е свързано с дейности, които биха могли да оказват значително отрицателно въздействие върху почвите.

Замърсяването на почвите по принцип е възможно от атмосферния въздух, отпадъчни води и отпадъци. Реализирането на предложението не предвижда отделянето на емисии над допустимите норми, както и не предвижда дейности, които да доведат до замърсяване и физическо унищожаване на почвите.

Въздействието е локално, постоянно, незначително.

Земни недра. Геоложка характеристика

В геолого-тектонско отношение районът е много добре изучен. Има съставена геоложка карта в М 1:100 000. В проучвания район отложенията, разкриващи се на повърхността са с Горнокредна възраст, Палеогенска Неогенска и Кватернерна възраст.

Геоложкия разрез в мястото на тръбния кладенец е както следва:

- от 0.0m до 12m -почва и лъсовидни глини, Q/кватернер/ и варовици от горнището на Карвунска свита (kv N1s);

-в инт. 12-39м- бели и жълтеникави детритусни, черупчести и оолитни варовици, кавернозни, като от дълбочина 12м се получава пълна загула на промивна течност. В инт.20-30м се наблюдават глинести прослой/по геофизични изследвания/. /Горен сармат -Карвунска свита (kv N1s);

-в инт.39-75м-детритусни, черупчести и оолитни варовици. /Горен сармат - Карвунска свита (kv N1s)/. Глини, варовити,тънкослойни и мергели по механичен каротаж в инт. 62-67м /Тополска свита (to N1s)/ Сондирането се провежда при пълна загула на промивна течност;

11 в инт. 75-90м- варовици и мергели//Тополска свита (to N1s)/

В резултат на реализацията на инвестиционното предложение за изграждането на водовземно съоръжение, се изключва вероятността от увреждане/замърсяване на геоложката основа и земните недра

Биологично разнообразие

Растителност

„Водовземане от подземни води, чрез съществуващо водовземно съоръжение за капково напояване на овощни насаждения и царевица в имоти в землището на с. Гурково, общ. Балчик, обл. Добрич“

Растителността в района е представена от запазени в слаба степен естествени, равнинни терени с преобладаване на мезоксеротермната растителност, представена предимно от луковична ливадина /*Poa bulbosa* L/, пасищен райграс /*Lolium perenne* L/, троскот /*Cydon dactylon* L/, белизма /*Dichanthium ischaemum*/, садина /*Crysopogon gryllus* L./ и др., разпространени по мери, необработваеми земи, край пътища. В рамките на общината са разположени отделни лесозащитни пояси по високите равни тераси, върху черноземни почви, с доминиране на: цер /*Quercus cerris* L/, на места смесени с дръжкоцветен дъб /*Quercus pedunculiflorae* L/, летен дъб /*Quercus robur* L/, полски клен /*Acer campestre* L/, келяв габър, мъждрян и космат дъб. Покрай дерета и суходолия се срещат формации от полски бряст /*Ulmus minor*/, ясен /*Fraxinus oxycarpa*/, дръжкоцветен дъб /*Quercus pedunculiflorae* L/ и по слабо върби /*Salix alba*, *Salix fragilis*/.

Естествено растящите насаждения са изключително от издънков произход. От изкуствено внесените видове най-голямо участие има акацията, след това гледичията, черния бор, шестила, клена, явора, ореха, сребролистната липа, евроамериканските тополи, копривката и др. От храстовите видове се срещат: дрян, глог, смрадлика, драка, шипка, кучи дрян, брадавичест и ръбест чашкодрян, птиче грозде, черна калина. Изкуствено внесени са: мирзлива върба, тамарикс, златен дъжд, люляк. Тревната растителност е представена от типични за дъбовите гори видове: житни тревни, острица, ягода, поддъбиче, къпина, мащерка, коприва, жълт кантарион и др.

В рамките на общината естествените горски екосистеми заемат локални райони и полезащитни пояси, с доминиране на смесените широколистни гори с представени в тях в различна степен: видове дъб, цер, ясен, габър, чинар. Характерен елемент на крайградския ландшафт са полезащитните горски пояси.

Карта на геоботаническото райониране



Животински свят

Фауната, обитаваща територията на общината се характеризира с присъствието на специфични степни елементи. Най-многочислените видове в района са обикновената полевка, горските и домашни мишки. С ловностопанско значение е заека. Едрата бозайна фауна се характеризира с присъствието на специфични степни елементи, редки за нашата фауна. Особено внимание заслужават видрата, дивата котка, пъстрият и степният пор. Всички са застрашени видове на Европейския континент. Дивечовата фауна е представена от благороден елен, елен лопатар, сърна, муфлон, диви свине, зайци, лисици и др. От птиците се срещат яребица, монголски фазан, балкански кеклик, пъдпъдък, гривек и др.

Потенциално въздействие върху животинския свят

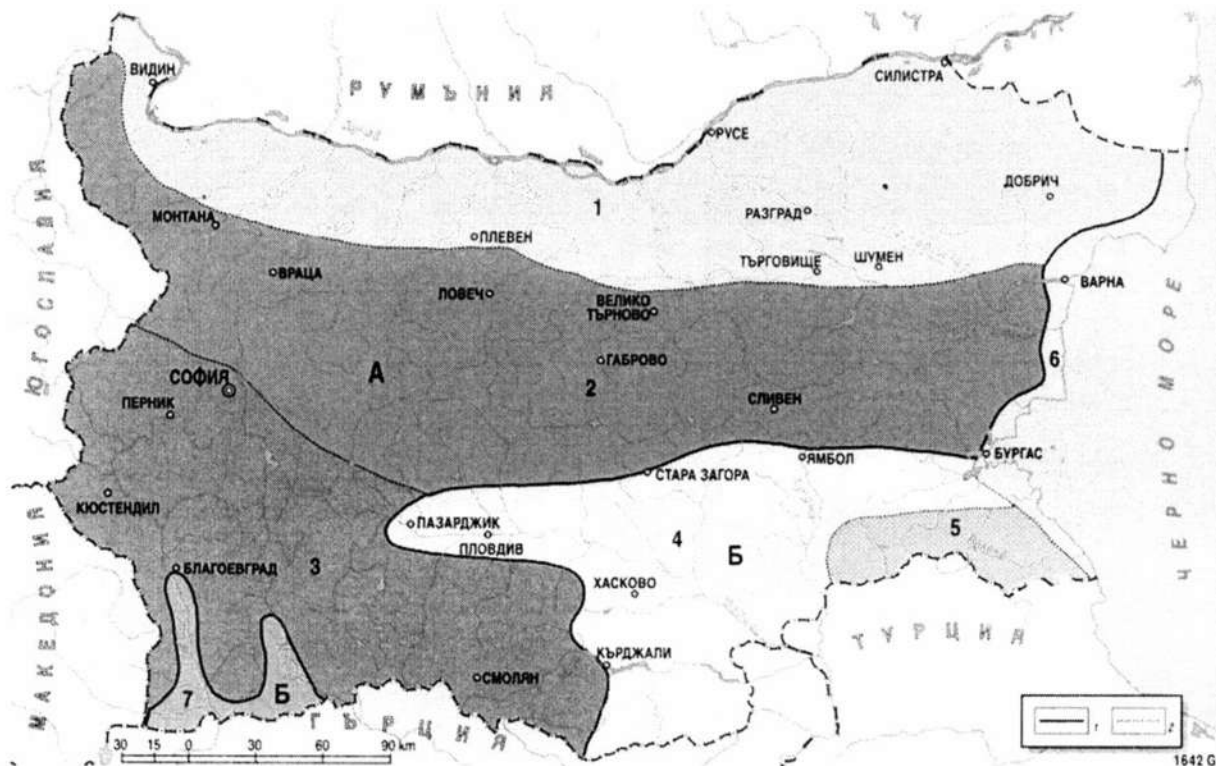
Тъй като гореописаните отсъстват в границите на имота, който е обект на преценката, не се очаква негативен ефект върху херпетофауната в резултат на строителните работи или експлоатацията на предвидените обекти.

По време на строително-монтажните работи е възможно да се наблюдава известен прогонващ ефект върху птиците, който няма да окаже осезаемо негативно въздействие върху развитието на тези видове, тъй като те няма да бъдат физически засегнати. Трябва да се отбележи и факта, че някои видове птици, независимо от природозащитния си статус, са видове с различна степен на синантропизация. По време на реализацията на инвестиционното намерение се очаква като фактор с известно негативно въздействие да се прояви шумът, който действа отрицателно върху размножаването, отглеждането на малките, презимуването и миграцията. Близостта на други еднотипни терени обаче ограничава възможността за негативно въздействие на този фактор.

Реализирането на предвидения обект трудно би могло да окаже въздействие върху представителите на бозайниците, тъй като числеността на популациите им е малка и е свързана главно с антропогенната дейност

Зоогеографски райони:

„Водовземане от подземни води, чрез съществуващо водовземно съоръжение за капково напояване на овощни насаждения и царевица в имоти в землището на с. Гурково, общ. Балчик, обл. Добрич“



1 – граница между евросибирската (А) и (Б) територия; 2- граница между зоогеографските райони 1. Дунавски район; 2. Старопланински район; 3. Рило-Пирински район; 4. Тракийски район; 5. Странджански район; 6. Черноморски район; 7. Струмско-Местенски район.

Предвидените дейности, няма да предизвикат промяна във видовото разнообразие и унищожаване на местообитания на важни за биоразнообразието видове. По време на строителните работи възможното въздействие, като безпокойство върху видовото разнообразие на фауната ще бъде минимално и кратковременно. Експлоатацията на съоръжението не предполага въздействие върху животинския свят.

Ландшафт

Земеделският терен е главен физиономичен компонент на ландшафта. Релефът на землището на с. Гурково е предимно равнинен.

Прогнозно въздействие

- *териториален обхват – малък;*
- *степен на въздействие – незначителна, не се променят типове ландшафти и качествените им характеристики;*
- *продължителност на въздействие – дълготрайно;*
- *честота – постоянно;*
- *кумулятивни ефекти – не.*

Въздействие върху атмосферния въздух.

„Водовземане от подземни води, чрез съществуващо водовземно съоръжение за капково напояване на овощни насаждения и царевица в имоти в землището на с. Гурково, общ. Балчик, обл. Добрич“

Емисии при експлоатация на водоизточника не се очакват
Въздействието е нулево.

Въздействие върху води.

Въздействие върху повърхностни води е нулево, тъй като обекта не предвижда водовземане от повърхностни води и заустване на отпадъчни води в повърхностни водни обекти.

При експлоатация на обекта, основно ще се въздейства върху подземните води, чрез извършваното водовземане от студени подземни води. Въздействието ще бъде постоянно, обратимо, незначително за което ще гарантира спазването на условията в издаденото разрешително за водовземане от БДЧР.

Въздействие върху почвите.

Въздействието върху почвите се очаква да настъпи при строителство на обекта, като се предвижда изгребване на хумусния пласт в рамките на сондажното местоположение. Строително-монтажните работи ще се извършват в рамките на имота. От категоризацията на имота и предвидените дейности, може да се изведе заключението, че въздействието върху почвите ще бъде ограничено, постоянно, необратимо локализирано единствено в рамките на имота.

Въздействие върху земни недра.

Не се очаква въздействие върху земните недра по време на нормална експлоатация на инсталацията, поради предвидените мерки.

Не се предполага наличие на въздействие.

Въздействие върху ландшафта.

ТК е поместен в сондажна шахта под кота терен. Капковите напоителни системи ще бъдат разположени на оптимално отстояние от стъблата на растенията и няма да окажат въздействие. Напоителната система ще се използва сезонно.

По време на експлоатацията на обекта не се очакват отклонения в качеството на ландшафта в района.

Въздействието е нулево.

Въздействие върху биологично разнообразие.

Дейността, която ще се развива в обекта няма да въздейства пряко върху защитените видове и местообитания поради липса на емисии.

Не се очаква въздействие върху околната среда и биологичното разнообразие по време на експлоатацията на планираните промени.

Въздействие върху защитени територии.

Територията на ЗЗ е на близко отстояние от имота, на която ще бъде реализирано инвестиционното предложение, но поради характера на ИП (използване на ТК и напояване) не се очаква въздействие върху защитени територии

2. ВЪЗДЕЙСТВИЕ ВЪРХУ ЕЛЕМЕНТИ ОТ НАЦИОНАЛНАТА ЕКОЛОГИЧНА МРЕЖА, ВКЛЮЧИТЕЛНО НА РАЗПОЛОЖЕНИТЕ В БЛИЗОСТ ДО ИНВЕСТИЦИОННОТО ПРЕДЛОЖЕНИЕ

„Водовземане от подземни води, чрез съществуващо водовземно съоръжение за капково напояване на овощни насаждения и царевица в имоти в землището на с. Гурково, общ. Балчик, обл. Добрич“

В Република България чувствителните зони са определени със Заповед е с № РД-970/28.07.2003 г на Министъра на околната среда и водите, като за Черноморския район за басейново управление са както следва:

- Черно море, от границата при с. Дуранкулак до границата при с. Резово;
- Всички водни обекти във водосбора на Черно море.

Критериите за определянето на чувствителните зони са посочени в приложение № 4 на Наредба № 6/ 09.11.2000 г. за емисионни норми за допустимото съдържание на вредни и опасни вещества в отпадъчните води, зауствани във водните обекти.

Наредба № 6/ 09.11.2000 г. е в пряко съответствие с Директива 91/271/ЕЕС относно пречиствателните станции за отпадъчните води, изменена с Директива 98/15/ЕЕС.

Имотите в землището на с. Гурково, общ. Балчик, обл. Добрич не попадат в границите на защитени територии по смисъла на ЗЗТ. Същияте не попадат в защитени зони от Европейската екологична мрежа „Натура 2000“.

Същияте се намират на около 1.2 километра северно от „Крайморска Добруджа“ с код BG0000130, определена съгласно изискванията на чл. 6, ал. 1, т. 1 и т. 2 от ЗБР и обявена със Заповед № РД-793/ 20.12.2018 г.

Инвестиционното предложение не попада в границите на санитарно-охранителни зони около водоизточници и съоръжения за питейно-битово водоснабдяване и водоизточници на минерални води, с изключение на пояс III на СОЗ около водоизточник Вн-35 Кранево и в пояс II и III на 17 бр. минерални водоизточници, от което не произтичат допълнителни забрани и ограничения спрямо настоящото инвестиционно намерение.

Реализацията на инвестиционното предложение няма вероятност да окаже значително отрицателно въздействие върху природни местообитания, популации и местообитания на видове (включително птици), предмет на опазване в най-близките защитени зони. Инвестиционното намерение няма да повлияе на елементите от НЕМ.

3. ОЧАКВАНИТЕ ПОСЛЕДИЦИ, ПРОИЗТИЧАЩИ ОТ УЯЗВИМОСТТА НА ИНВЕСТИЦИОННОТО ПРЕДЛОЖЕНИЕ ОТ РИСК ОТ ГОЛЕМИ АВАРИИ И/ИЛИ БЕДСТВИЯ

Инвестиционното предложение не представлява риск от възникване на големи аварии.

В обекта не се предвиждат опасни вещества, аерозолни инсталации или складиране на други токсични вещества, поради което същият не се класифицира като предприятие с нисък рисков потенциал или предприятие с висок рисков потенциал

4. ВИД И ЕСТЕСТВО НА ВЪЗДЕЙСТВИЕТО (ПРЯКО, НЕПРЯКО, ВТОРИЧНО, КУМУЛАТИВНО, КРАТКОТРАЙНО, СРЕДНО- И ДЪЛГОТРАЙНО, ПОСТОЯННО И ВРЕМЕННО, ПОЛОЖИТЕЛНО И ОТРИЦАТЕЛНО)

Вида на въздействието на инвестиционното предложение върху компонентите на околната среда и човешкото здраве е представено по отделно по компоненти и обобщено в табличен вид.

1.1. Върху въздуха

- По време на СМР – не се очаква отрицателно въздействие обособено на територията на площадката. Не се очаква кумулативен ефект.

- По време на експлоатацията – не се очаква отрицателно въздействие. Не се очаква кумулативен ефект от съществуващата дейност.

1.2. Върху водите

- По време на СМР - не се очаква въздействие. Ползването на вода от собствен водоизточник ще бъде в рамките на разрешените експлоатационни ресурси. Не е предвидено въздействие върху повърхностни водни обекти. Не се предвиждат дълбоки изкопи и/или ползване на приоритетни вещества при строителната дейност.

- По време на експлоатацията - очаква се въздействие. Ползването на вода от собствен водоизточник ще бъде в рамките на разрешените експлоатационни ресурси. Не е предвидено допълнително /над разрешеното/ въздействие върху подземни водни обекти.

1.3. Върху почвата

- По време на СМР - не се очаква въздействие. Не се предвиждат дълбоки изкопи и/или ползване на приоритетни вещества при строителната дейност.

- По време на експлоатацията - не се очаква въздействие.

1.4. Върху земните недра

- По време на СМР - не се очаква въздействие. Не се предвиждат дълбоки изкопи и/или ползване на приоритетни вещества при строителната дейност.

- По време на експлоатацията - не се очаква въздействие.

1.5. Върху ландшафта

- По време на СМР – не се очаква въздействие. Тръбният кладенец представлява подземно съоръжение.

- По време на експлоатацията – не се очаква въздействие.

1.6. Върху минералното разнообразие

- По време на СМР – не се очаква въздействие.

- По време на експлоатацията - не се очаква въздействие. Инвестиционното предложение не е свързано с добив и/или употреба на минерални суровини.

1.7. Върху биологичното разнообразие

- По време на СМР – не се очаква въздействие.

- По време на експлоатацията - не се очаква въздействие. Инвестиционното предложение ще се реализира в рамките на имотите. Същите не притежават характерното за района биологично разнообразие.

1.8. Върху материалното и културното наследство

- По време на СМР – не се очаква въздействие.

- По време на експлоатацията - не се очаква въздействие.

1.9. Върху персонала

- По време на СМР - очаква се пряко, краткотрайно, периодично, отрицателно въздействие обособено на територията на площадката. Не се предполага кумулативен ефект. Основни мерки представляват спазване правилата за безопасни и здравословни условия на труд.

- по време на експлоатацията – не се очаква значително въздействие.

1.10. Върху населението

- По време на СМР - очаква се непряко, временно, краткотрайно, положително въздействие върху местното население. Очаква се разкриване на временни работни места в район с висока безработица.

„Водовземане от подземни води, чрез съществуващо водовземно съоръжение за капково напояване на овощни насаждения и царевича в имоти в землището на с. Гурково, общ. Балчик, обл. Добрич“

- по време на експлоатацията - очаква се непряко, постоянно, дълготрайно положително въздействие върху местното население. Очаква се разкриване на постоянни работни места в район с висока безработица.

1.11. От генериране на отпадъци

- По време на СМР - очаква се пряко, периодично, краткотрайно, отрицателно въздействие по отношение на образуваните отпадъци. Третирането им е свързано с допълнителни разходи за дружеството. Основна мярка за редуциране на въздействието е спазване йерархията по управление на отпадъците съгласно ЗУО – приоритетно предаване на отпадъците за оползотворяване.

- По време на експлоатацията – не се очаква значително въздействие. Не се очаква значително въздействие от образуване на отпадъци от опаковки, съдържащи опасни вещества.

1.12. От рисков енергийни източници

- По време на СМР – не се очаква въздействие.
- По време на експлоатацията - не се очаква. Инвестиционното предложение не е свързано с подобни източници.

1.13. Върху материалните активи

- По време на СМР – очаква се пряко, краткотрайно, положително въздействие. Инвестиционното предложение е свързано с увеличаване материалните активи на дружеството.

- По време на експлоатацията - очаква се пряко, постоянно, дълготрайно, положително въздействие. Инвестиционното предложение е свързано с увеличаване материалните активи на дружеството.

1.14. От генетично модифицирани организми

- По време на СМР – не се очаква въздействие.
- По време на експлоатацията - не се очаква. Инвестиционното предложение не е свързано с подобни организми.

1.15. Дискомфорт

- По време на СМР - очаква се пряко, периодично, краткотрайно, отрицателно въздействие по отношение емисии на шум в околната среда от строителната дейност. Мерките за редуциране на емисиите се свеждат до използване на изправна техника.

- по време на експлоатацията – не се очаква значително въздействие.

5. СТЕПЕН И ПРОСТРАНСТВЕН ОБХВАТ НА ВЪЗДЕЙСТВИЕТО - ГЕОГРАФСКИ РАЙОН; ЗАСЕГНАТО НАСЕЛЕНИЕ; НАСЕЛЕНИ МЕСТА (НАИМЕНОВАНИЕ, ВИД - ГРАД, СЕЛО, КУРОРТНО СЕЛИЩЕ, БРОЙ НА НАСЕЛЕНИЕТО, КОЕТО Е ВЕРОЯТНО ДА БЪДЕ ЗАСЕГНАТО, И ДР.)

В района на намерението няма обекти, подлежащи на здравна защита.
Най-близко разположеното населено място е с. Гурково. Броя на населението му според ГРАО (2022) е 515.

Географски район - въздействието от реализацията на инвестиционното предложение ще бъде в рамките на разглежданата площадка

„Водовземане от подземни води, чрез съществуващо водовземно съоръжение за капково напояване на овощни насаждения и царевица в имоти в землището на с. Гурково, общ. Балчик, обл. Добрич“

6. ВЕРОЯТНОСТ, ИНТЕНЗИВНОСТ, КОМПЛЕКСНОСТ НА ВЪЗДЕЙСТВИЕТО

Посочените в следващата таблица въздействия са пряко свързани с предвидените в инвестиционното предложение дейности и мерките за намаляването или предотвратяването им.

„Водоземане от подземни води, чрез съществуващо водоземно съоръжение за капково напояване на овощни насаждения и царевица в имоти в землището на с. Гурково, общ. Балчик, обл. Добрич“

Въздействие	Вероятност на поява на въздействието	Териториален обхват на въздействието	Вид на въздействието		Степен на въздействието	Характеристика на въздействието			Мерки за предотвратяване, намаляване или компенсиране на отрицателно въздействие
			Положително/отрицателно	Пряко/непряко		Честота	Продължителност	Кумулативност	
1.7. Върху биологичното разнообразие	Не се очаква върху флората	не	не	не	не	не	не	не	-
	Не се очаква върху фауната	не	не	не	не	не	не	не	-
	Не се очаква върху ЗТ	не	не	не	не	не	не	не	-
1.8. Върху материалното и културното наследство	Не се очаква	не	не	не	не	не	не	не	-
1.9. Върху персонала	Очаква се	имота	отрицателно	пряко	средна	временно	средно	възможна	Спазване правилата за безопасност
1.10. Върху населението	Очаква се	С. Гурково	положително	непряко	средна	временно	средно	няма	Нови работни места
1.11. От генериране на отпадъци	очаква се	площадката	отрицателно	пряко	много ниска	временно	краткотрайно	не се очаква	-
1.12. От рискови енергийни източници	Не се очаква	не	не	не	не	не	не	не	-
1.13. Върху материалните	очаква се	дружеството	положително	пряко	ниска	временно	краткотрайно	не се очаква	-

„Водоземане от подземни води, чрез съществуващо водоземно съоръжение за капково напояване на овощни насаждения и царевица в имоти в землището на с. Гурково, общ. Балчик, обл. Добрич“

Въздействие	Вероятност на поява на въздействието	Териториален обхват на въздействието	Вид на въздействието		Степен на въздействието	Характеристика на въздействието			Мерки за предотвратяване, намаляване или компенсиране на отрицателно въздействие
			Положително/отрицателно	Пряко/непряко		Честота	Продължителност	Кумулативност	
активи									
1.14. От генетично модифицирани организми	не се очаква	не	не	не	не	не	не	не	-
1.15. Дискомфорт	Очаква се /емиси на шум/	площадка	отрицателно	пряко	ниска	временно	краткотрайно	не	Използване на изправна строителна организация
По време на експлоатацията									
1.1. Върху въздуха	Не се очаква	не	не	не	не	не	не	не	-
1.2. Върху водите	Повърхностни води	не	не	не	не	не	не	не	-
	не се очаква подземни води	да	не	да	много ниска	постоянно	постоянно	не	Спазване условия на разрешително
1.3. Върху почвата	Не се очаква	не	не	не	не	не	не	не	-

„Водоземане от подземни води, чрез съществуващо водоземно съоръжение за капково напояване на овощни насаждения и царевица в имоти в землището на с. Гурково, общ. Балчик, обл. Добрич“

Въздействие	Вероятност на поява на въздействието	Териториален обхват на въздействието	Вид на въздействието		Степен на въздействието	Характеристика на въздействието			Мерка за предотвратяване, намаляване или компенсиране на отрицателно въздействие
			Положително/отрицателно	Пряко/непряко		Честота	Продължителност	Кумулативност	
1.4. Върху земните недра	Не се очаква	не	не	не	не	не	не	не	-
1.5. Върху ландшафта	Не се очаква	не	не	не	не	не	не	не	-
1.6. Върху минералното разнообразие	Не се очаква	не	не	не	не	не	не	не	-
1.7. Върху биологичното разнообразие	Не се очаква върху флората	не	не	не	не	не	не	не	-
	Не се очаква върху фауната	не	не	не	не	не	не	не	-
	Не се очаква върху ЗТ	не	не	не	не	не	не	не	-
1.8. Върху материалното и културното наследство	Не се очаква	не	не	не	не	не	не	не	-
1.9. Върху персонала	Не се очаква	не	не	не	не	не	не	не	-
1.10. Върху населението	Очаква се	С. Гурково	положително	непряко	средна	постоянно	дълготрайно	не	Нови работни места

„Водоземане от подземни води, чрез съществуващо водоземно съоръжение за капково напояване на овощни насаждения и царевица в имоти в землището на с. Гурково, общ. Балчик, обл. Добрич“

Въздействие	Вероятност на поява на въздействието	Териториален обхват на въздействието	Вид на въздействието		Степен на въздействието	Характеристика на въздействието			Мерки за предотвратяване, намаляване или компенсиране на отрицателно въздействие
			Положително/отрицателно	Пряко/непряко		Честота	Продължителност	Кумулативност	
1.11. От генериране на отпадъци	Не се очаква	не	не	не	не	не	не	не	-
1.12. От рискови енергийни източници	Не се очаква	не	не	не	не	не	не	не	-
1.13. Върху материалните активи	Очаква се	дружеството	положително	пряко	средна	постоянно	дълготрайно	не	-
1.14. От генетично модифицирани организми	не се очаква	не	не	не	не	не	не	не	-
1.15. Дискомфорт	Не се очаква	не	не	не	не	не	не	не	-

7. ОЧАКВАНТО НАСТЪПВАНЕ, ПРОДЪЛЖИТЕЛНОСТТА, ЧЕСТОТАТА И ОБРАТИМОСТТА НА ВЪЗДЕЙСТВИЕТО

За периода на оборудване на водоземното съоръжение и използване на напоителните системи, въздействието ще бъде периодично с продължителност в рамките на работното време.

За периода на експлоатация въздействието ще е постоянно и дълготрайно.

Не се очакват промени в екологичното състояние на района от реализацията на инвестиционното предложение.

Очакваното настъпване, продължителността, честотата и обратимостта на въздействието от конкретното инвестиционно предложение са посочени в Таблица „Матрица за оценка на потенциалните въздействия при реализация на инвестиционното предложение“

8. КОМБИНИРАНЕТО С ВЪЗДЕЙСТВИЯ НА ДРУГИ СЪЩЕСТВУВАЩИ И/ИЛИ ОДОБРЕНИ ИНВЕСТИЦИОННИ ПРЕДЛОЖЕНИЯ

Всички дейности свързани с инвестиционното предложение са пространствено ограничени в рамките на имотите на дружеството и не се очаква комбиниране с въздействия на други съществуващи и/или одобрени инвестиционни предложения. Повечето от процедурираните инвестиционни предложения в района са не могат да окажат кумулативен ефект върху подземните води, при реализацията на настоящото инвестиционно намерение.

9. ВЪЗМОЖНОСТТА ЗА ЕФЕКТИВНО НАМАЛЯВАНЕ НА ВЪЗДЕЙСТВИЯТА

Ефективно редуциране на негативните въздействия е възможно чрез редица технологични решения:

- След завършване на монтажните работи теренът ще бъде почистен.

Почистването на терена се изразява с събиране на свентуалните отпадъци от опаковки, части от тръби и др. Всички описани технологични мерки са свързани пряко или косвено с редуциране нивата на замърсителите емитирани в компонентите на околната среда.

10. ТРАНСГРАНИЧЕН ХАРАКТЕР НА ВЪЗДЕЙСТВИЕТО

При оборудването и експлоатацията на обекта не се очаква въздействие върху населението и околната среда на територията на друга държава или държави.

11. МЕРКИ, КОИТО Е НЕОБХОДИМО ДА СЕ ВКЛЮЧАТ В ИНВЕСТИЦИОННОТО ПРЕДЛОЖЕНИЕ, СВЪРЗАНИ С ИЗБЯГВАНЕ, ПРЕДОТВРАТЯВАНЕ, НАМАЛЯВАНЕ ИЛИ КОМПЕНСИРАНЕ НА ПРЕДПОЛАГАЕМИТЕ ЗНАЧИТЕЛНИ ОТРИЦАТЕЛНИ ВЪЗДЕЙСТВИЯ ВЪРХУ ОКОЛНАТА СРЕДА И ЧОВЕШКОТО ЗДРАВЕ

„Водовземане от подземни води, чрез съществуващо водовземно съоръжение за капково напояване на овощни насаждения и царевица в имоти в землището на с. Гурково, общ. Балчик, обл. Добрич“

Начинът за изпълнение на настоящите проектни работи и мерките за опазване на околната среда са съобразени със съществуващата в Република България нормативна уредба (закони, наредби и др.) свързана с опазване на околната среда, водите и земните недра.

Процесът на работа не е свързан с отделяне на опасни или токсични вещества, нито с използване на такива. Изграждането на сондажа не може да причини някакво увреждане на земните недра от типа на деформации, замърсяване и пр. Нивото на шума и запрашаване на въздуха от работата на сондажните машини и транспортните средства няма да превишава това на съществуващата транспортна и строителна техника.

За опазване на земните недра и околната среда да се спазва следното:

- Битовите и технологичните отпадъци да се събират отделно в специални контейнери;
- Проектираните монтажни работи, както и съпътстващите дейности, са съобразени с всички правила залегнали в Закона за здравословни и безопасни условия на труд /ЗЗБУТ/ и Наредба № 9 за минималните изисквания за осигуряване на безопасността и здравето на работещите при добиване на подземни богатства чрез сондиране. Като цяло за всички дейности, свързани с прокарване, обследване и подземен ремонт на сондажи, е в сила „Правилник по безопасността на труда при геологопроучвателните работи и добива на нефт и газ Д-02-002“ и инструкциите на Дружеството за безопасна работа и здравословни условия на труд.
- Както персоналят на основния изпълнител, така и всички специалисти и сътрудници на Възложителя и/или други организации, наблюдаващи и контролиращи монтажните работи, са длъжни да спазват правилника и инструкциите за неговото приложение.
- Техническият ръководител на обекта е отговорен за безопасното провеждане на операциите.
- Носенето на предпазно облекло и индивидуални средства за защита в района на обекта, на работните площадки е задължително за всички.
- Работните места, машините и оборудването, подходните пътеки и пътища се поддържат чисти и в техническа изправност. Всяка установена нередност се отстранява незабавно. Особено от голямо значение и важност са изправността на оборудването и уменията на личния състав да работи с него, правилно и бързо да реагира още при първите признаци за водопроявления, за да не се допусне неконтролируем разлив.
- Преди започване на работа, преди извършване на определени операции се провежда извънреден инструктаж с участващите работници и специалисти.
- Не се допускат на работа лица употребили алкохол и други упойващи средства.
- Забранено е внасянето и консумацията на алкохолни напитки и упойващи вещества на работното място.
- Монтажните работи да се извършват само в светлата част на денонощието. При гръмотевични бури и силен дъждовалеж работещите на обекта да се оттеглят на закрито, а не под околни дървета метални конструкции и пр.
- Всички изкопи, отворени шахти и други опасни места ще бъдат оградени и подходящо маркирани.
- При транспортните преходи да се спазва „Правилника за движение по улиците и пътищата“.
- Не се разрешава ръчно пренасяне, товарене и разтоварване на материали, съоръжения и други с тегло по-голямо от 50 кг.

„Водовземане от подземни води, чрез съществуващо водовземно съоръжение за капково напояване на овощни насаждения и царевица в имоти в землището на с. Гурково, общ. Балчик, обл. Добрич“

- При работещи машини на площадката, не се разрешава едновременно извършване на ръчна работа от хора.

- При извършване на огневи работи (газово рязане и ел. заваряване) всички леснозапалими материали да се отстранят от мястото на работа и да се осигурят средства за гасене. Пушенето и паленето на огън в района на обекта е абсолютно забранено.

Извършване на собствен мониторинг на количественото състояние, който включва:

- измерване на черпените водни обеми през периода на експлоатация;
- измерване на нивата на подземните води по време на работа на помпеното оборудване;
- измерване на нивата на подземните води преди включване на помпеното оборудване;

Измервания на водните нива се извършват в последния ден на всеки календарен месец през периода на експлоатацията. Данните от всички измервания се вписват в специален дневник.

Данните от измерванията на черпените водни количества и нивата на подземните води към 30 юни и 31 декември, в срок до 14 дни, се предават на Басейнова Дирекция Черноморски район.

№ по ред	Мерки	Период/фаза	Резултат на изпълнение
1	2	3	4
1	Монтажните работи да се ограничат само в имота на инвеститора	По време на СМР	Опазване на съседните терени от замърсяване
2	При извършване на дълбоки изкопи в близост до тях да не се съхраняват отпадъци и/или опасни вещества	По време на СМР	Опазване на подземните води; Опазване на почви
3	Спиране на товаро-разтоварни дейности на прахообразни материали и отпадъци при силен вятър	По време на СМР	Опазване чистотата на атмосферния въздух
4	Редовна поддръжка на технологично оборудване	По време на експлоатацията	Редуциране емисиите шум; Предотвратяване загуби на вода
5	Изготвяне/актуализиране на Вътрешен аварийен план	По време на експлоатацията	Предотвратяване възникване и на производствени аварии

IV. ОБЩЕСТВЕН ИНТЕРЕС КЪМ ИНВЕСТИЦИОННОТО ПРЕДЛОЖЕНИЕ:

Обява за инвестиционното намерение до обществеността е публикувана на
Публикувано на 07.04.2022 г. в интернет на адрес:

„Водовземане от подземни води, чрез съществуващо водовземно съоръжение за капково напояване на овощни насаждения и царевица в имоти в землището на с. Гурково, общ. Балчик, обл. Добрич“

http://ekofaktor.com/obiava_Ekoagro_Gurkovo.html. До настоящия момент към инвестиционното предложение не е проявен обществен интерес.



Кадастрална карта и регистри

БЪРЗО ТЪРСЕНЕ АДРЕС ИДЕНТИФИКАТОР СТАРИДЕНТЪ ТЕКУЩ ТАЧОВА

Ключови думи

18160.32.28

Текущ изглед на картата

ТЪРСИ

✓ Първите 200 резултата

НАМЕРЕНИ В КKKP

Всички

Поземлен имот 18160.32.28, с. Гурково

Поземлен имот 18160.32.28, област Добрич, община Балчик, с. Гурково, м. ЗЕМЛИЩЕ С.ГУРКОВО, вид собств. Частна, вид територия Земеделска, категория 3 НТП Овощна градина, площ 182012 кв. м, стар номер 032023,032025,032024,032027,032026, Заповед за одобрение на КKKP № 300-5-84 /13.10.2003 г. на Изпълнителния директор на АГKK

1 - 1 / 1



Проектът се осъществява с финансовата подкрепа на Оперативна програма "Административен капацитет", съфинансирана от Европейския съюз чрез Европейския социален фонд.

Помощ

Общи условия

Конти



НАЧАЛО

КАРТА

УСЛУГИ

ЖАЛБИ И ВЪЗРАЖЕНИЯ

ПРОВЕРКА НА СТАТУС

КАК ДА...

Вход Регис

Катастрална карта и регистри

БЪРЗО ТЪРСЕНЕ АДРЕС ИДЕНТИФИКАТОР СТАР ИДЕНТ. ЦЕНД. ПОЧТОВ

Ключова дума

18160.32.51

Текущ изглед на картата

ТЪРСИ

✓ Първите 200 резултата

НАМЕРЕНИ В КККР

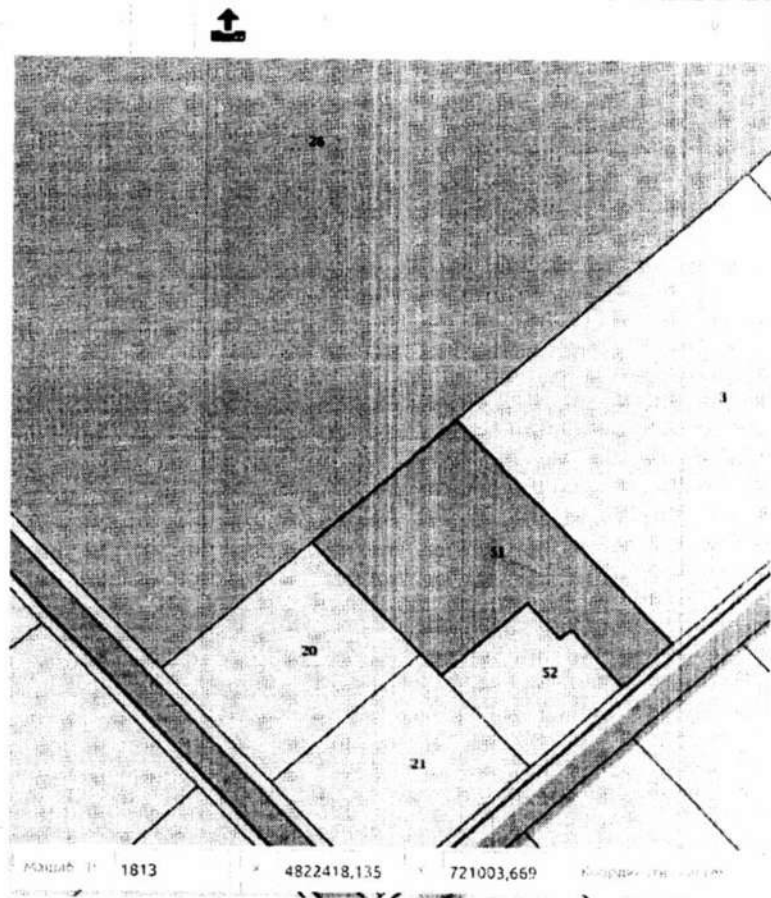
Всички

Поземлен имот 18160.32.51, с. Гурково

Поземлен имот 18160.32.51, област Добрич, община Балчик, с. Гурково, м. ЗЕМЛИЩЕ С.ГУРКОВО, вид собств. Частна, вид територия Земеделска, категория 3 НТП Нива, площ 9835 кв. м, стар номер 18160.32.50, Заповед за одобрение на КККР № 300-5-84 /13.10.2003 г. на Изпълнителния директор на АГКК

1

1 - 1 / 1



Проектът се осъществява с финансовата подкрепа на Оперативна програма "Административен капацитет", съфинансирана от Европейския съюз чрез Европейския социален фонд.

Помощ

Общи условия

Конта



НАЧАЛО

КАРТА

УСЛУГИ

ЖАЛБИ И ВЪЗРАЖЕНИЯ

ПРОВЕРКА НА СТАТУС

КАК ДА...

Вход Регист

Кадастрална карта и регистри

БЪРЗО ТЪРСЕНЕ АДРЕС ИДЕНТИФИКАТОР КВАРТАЛЪТ ТЕОД ОСНОВА

Ключови думи

18160.32.52

Текущ изглед на картата

ТЪРСИ

✓ Първите 200 резултата

НАМЕРЕНИ В КККР

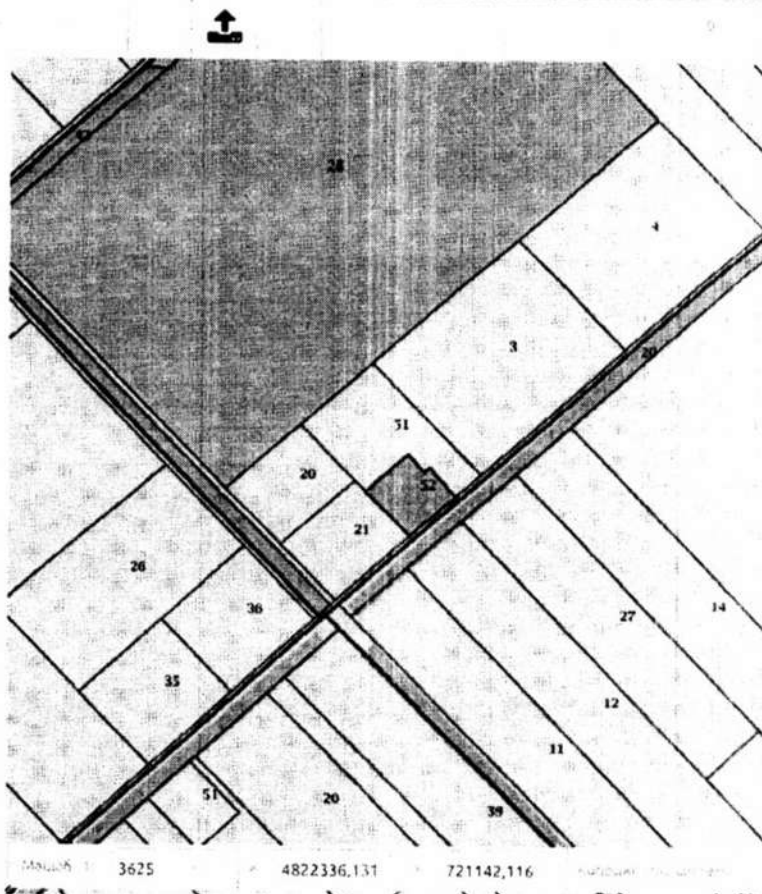
Всички

Поземлен имот 18160.32.52, с. Гурково

Поземлен имот 18160.32.52, област Добрич, община Балчик, с. Гурково, м.
ЗЕМЛИЩЕ С.ГУРКОВО, вид собств. Частна, вид територия Земеделска, категория
3 - НТП Нива, площ 3381 кв. м, стар номер 18160.32.50,
Заповед за одобрение на КККР № 300-5-84 /13.10.2003 г. на Изпълнителния
директор на АГКК

1

1 - 1 / 1



Проектът се осъществява с финансовата подкрепа на Оперативна програма
"Административен капацитет", съфинансирана от Европейския съюз чрез
Европейския социален фонд.

Помощ

Общи условия

Контак



НАЧАЛО

КАРТА

УСЛУГИ

ЖАЛБИ И ВЪЗРАЖЕНИЯ

ПРОВЕРКА НА СТАТУС

КАК ДА...

Вход Регист

Кадастрална карта и регистри

БЪРЗО ТЪРСЕНЕ АДРЕС ИДЕНТИФИКАТОР ИДЕНТИФИКАТОР ТИПОД ОСНОВА

Ключови думи

18160.32.29

Текущ изглед на картата

Търси

✓ Първите 200 резултата

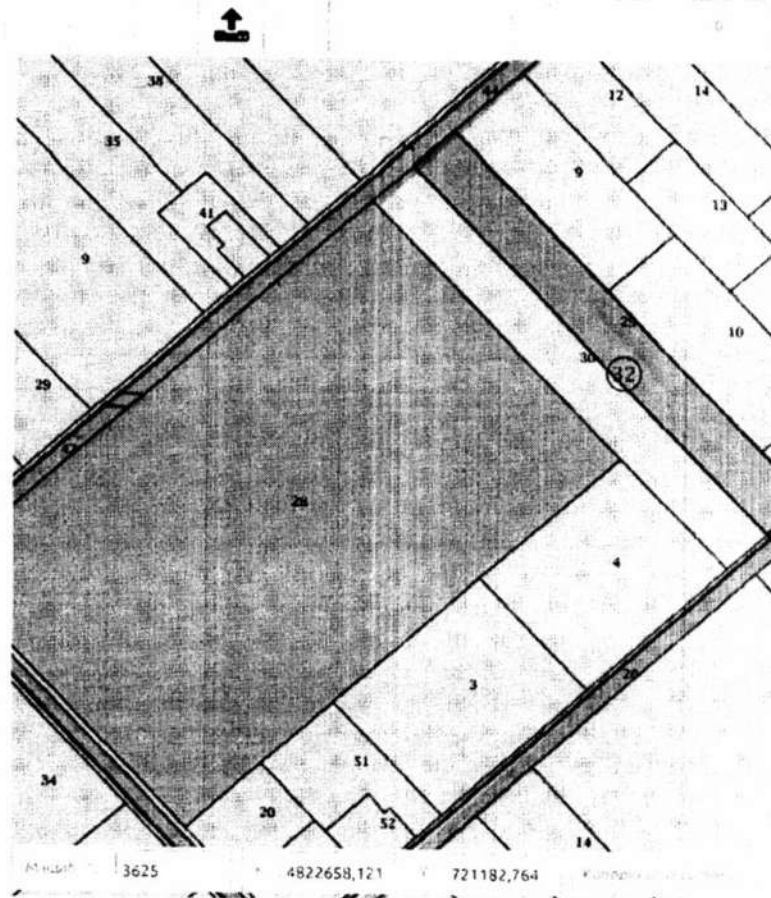
НАМЕРЕНИ В КККР

Всички

Поземлен имот 18160.32.29, с. Гурково

Поземлен имот 18160.32.29, област Добрич, община Балчик, с. Гурково, м. ЗЕМЛИЩЕ С.ГУРКОВО, вид собств. Частна, вид територия Земеделска, категория 3, НТП Нива, площ 24551 кв. м, стар номер 032029, Заповед за одобрение на КККР № 300-5-84 /13.10.2003 г. на Изпълнителния директор на АГКК

1-1/1



Проектът се осъществява с финансовата подкрепа на Оперативна програма "Административен капацитет", съфинансирана от Европейския съюз чрез Европейския социален фонд.

Помощ

Общи условия

Контак



НАЧАЛО

КАРТА

УСЛУГИ

ЖАЛБИ И ВЪЗРАЖЕНИЯ

ПРОВЕРКА НА СТАТУС

КАК ДА...

Вход Регис

Кадастрална карта и регистри

БЪРЗО ТЪРСЕНЕ АДРЕС ИДЕНТИФИКАТОР СТАТУС ТЕМА ОСНОВА

Ключови думи

18160.32.30

Текущ изглед на картата

ТЪРСИ

✓ Първите 200 резултата

НАМЕРЕНИ В КККР

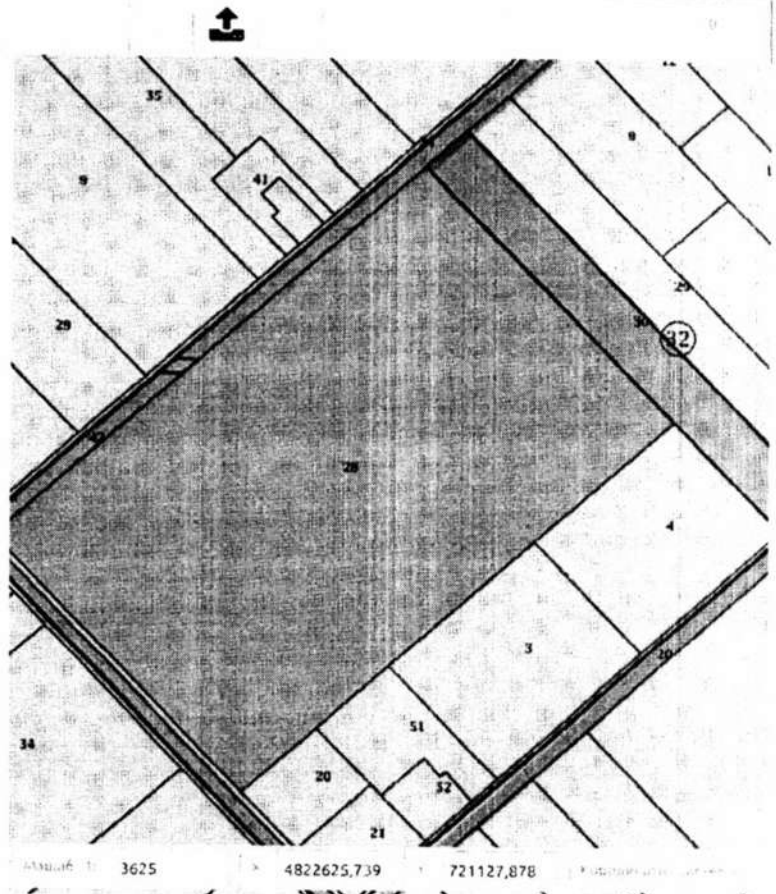
Всички

Поземлен имот 18160.32.30, с. Гурково

Поземлен имот 18160.32.30, област Добрич, община Балчик, с. Гурково, м. ЗЕМЛИЩЕ С.ГУРКОВО, вид собств. Частна, вид територия Земедельска, категория 3, НТП Нива, площ 24551 кв. м, стар номер 032030, Заповед за одобрение на КККР № 300-5-84 /13.10.2003 г. на Изпълнителния директор на АГКК

1

1 - 1 / 1



Проектът се осъществява с финансовата подкрепа на Оперативна програма "Административен капацитет", съфинансирана от Европейския съюз чрез Европейския социален фонд.

Помощ

Общи условия

Контак



НАЧАЛО

КАРТА

УСЛУГИ

ЖАЛБИ И ВЪЗРАЖЕНИЯ

ПРОВЕРКА НА СТАТУС

КАК ДА...

Вход Регистрация

Кадастрална карта и регистри

БЪРЗО ТЪРСЕНЕ АДРЕС ИДЕНТИФИКАТОР СТАТУС ДЕНТ ГЕОД. ОБСКОРА

Ключови думи

18160.32.21

Текущ изглед на картата

ПЪРВИ

✓ Подредете 200 резултата

НАМЕРЕНИ В КККР

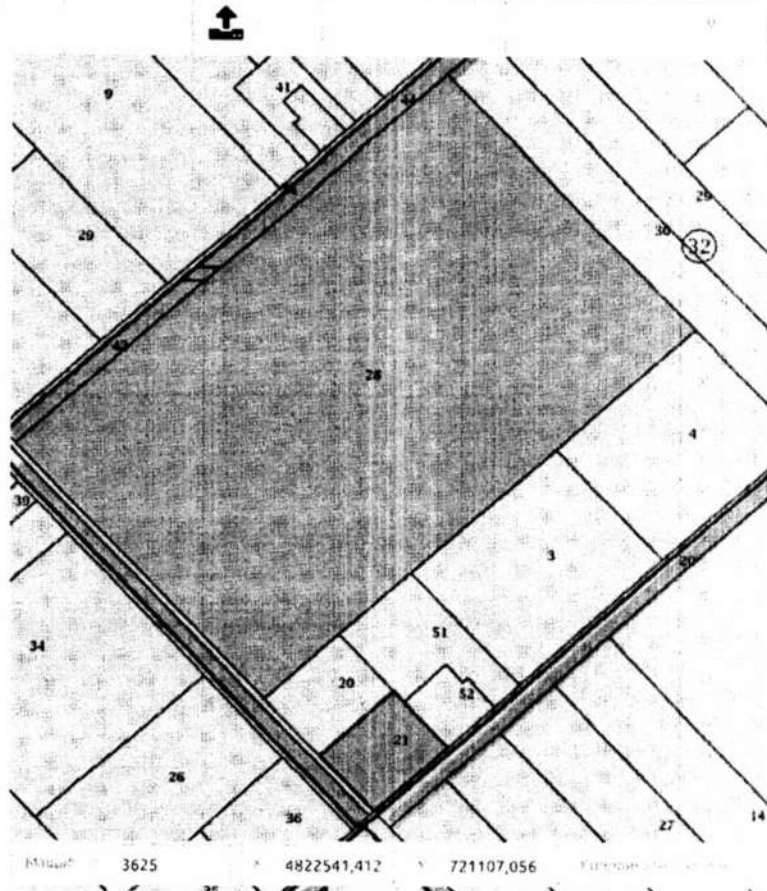
Всички

Поземлен имот 18160.32.21, с. Гурково

Поземлен имот 18160.32.21 област Добрич, община Балчик, с. Гурково, м. ЗЕМЛИЩЕ С.ГУРКОВО, вид собств. Частна, вид територия Земеделска, категория 3. НТП Нива, площ 6900 кв. м, стар номер 032021, квартал 0.
Заявено за одобрение на КККР № 300-5-84 /13.10.2003 г. на Изпълнителния директор на АГКК

1

1 - 1 / 1



Проектът се осъществява с финансовата подкрепа на Оперативна програма "Административен капацитет", съфинансирана от Европейския съюз чрез Европейския социален фонд.

Помощ

Общи условия

Контакт



НАЧАЛО

КАРТА

УСЛУГИ

ЖАЛБИ И ВЪЗРАЖЕНИЯ

ПРОВЕРКА НА СТАТУС

КАК ДА...

Вход Регис

Кадастрална карта и регистри

БЪРЗО ТЪРСЕНЕ АДРЕС ИДЕНТИФИКАТОР СТАРИДЕНТ ГЕОД. СЪНЦИВА

Ключови думи

18160.32.20

Текущ изглед на картата

ТЪРСИ

✓ Първите 200 резултата

НАМЕРЕНИ В КККР

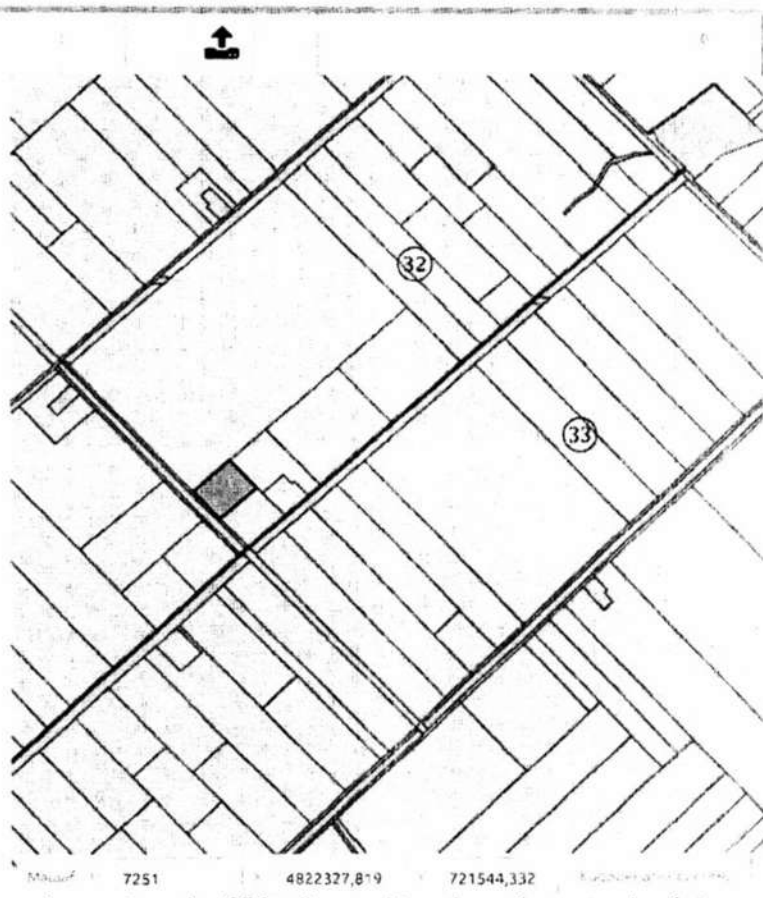
Всички

Поземлен имот 18160.32.20, с. Гурково

Поземлен имот 18160.32.20, област Добрич, община Батчик, с. Гурково, м. ЗЕМЛИЩЕ С.ГУРКОВО, вид собств. Частна, вид територия Земедельска, категория 3, НТП Нива площ 6900 кв. м, стар номер 032020, квартал 0.
Заповед за одобрение на КККР № 300-5-84 /13.10.2003 г. на Изпълнителния директор на АГКК

1

1 - 1 / 1



Масщаб 7251 4822327,819 721544,332



Проектът се осъществява с финансовата подкрепа на Оперативна програма "Административен капацитет", съфинансирана от Европейския съюз чрез Европейския социален фонд.

Помощ Общи условия Конта



НАЧАЛО

КАРТА

УСЛУГИ

ЖАЛБИ И ВЪЗРАЖЕНИЯ

ПРОВЕРКА НА СТАТУС

КАК ДА...

Вход Регис

Кадастрална карта и регистри

БЪРЗО ТЪРСЕНЕ АДРЕС ИДЕНТИФИКАТОР СТАРИДЕНТ ГЕОД. ПОЛОВА

Ключови думи

18160.32.4

Текущ изглед на картата

БЪРЗИ

✓ Първите 200 резултата

НАМЕРЕНИ В КККР

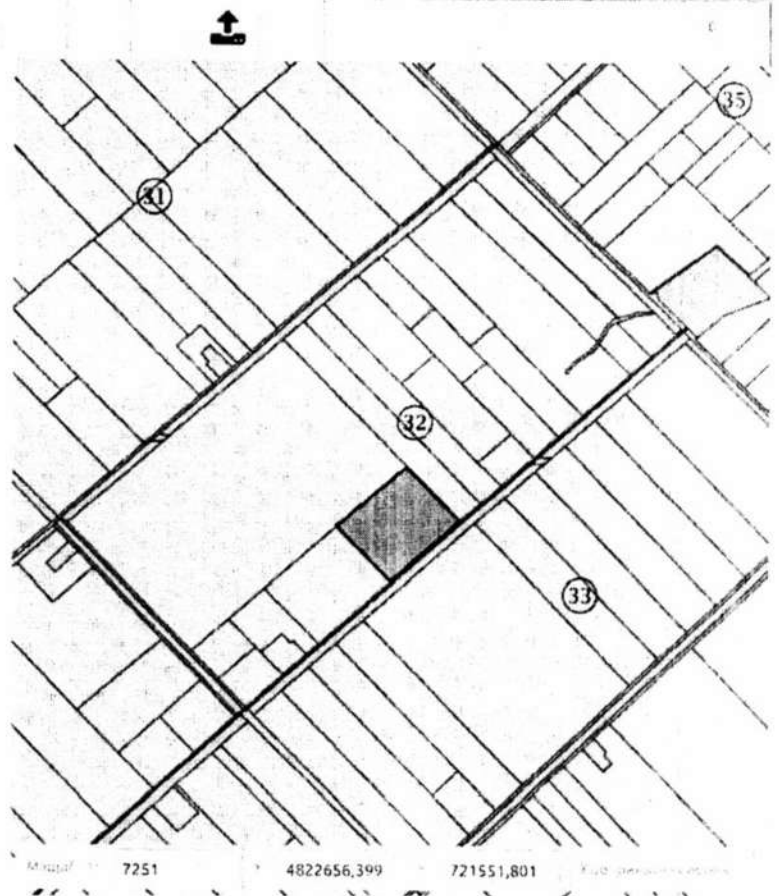
Всички

Поземлен имот 18160.32.4, с. Гурково

Поземлен имот 18160.32.4, област Добрич, община Балчик, с. Гурково, м. ЗЕМЛИЩЕ С.ГУРКОВО, вид собств. Частна вид територия Земеделска, категория 3. НТП Нива, площ 25478 кв. м, стар номер 032004, квартал 0.
Заповед за одобрение на КККР № 300-5-84 /13.10.2003 г. на Изпълнителния директор на АГКК

1

1-1/1



Проектът се осъществява с финансовата подкрепа на Оперативна програма "Административен капацитет", съфинансирана от Европейския съюз чрез Европейския социален фонд.

Помощ

Общи условия

Контак

