

07
„АГРО СИП“ ООД
гр. Генерал Тошево, ул. „Васил Априлов“ 8

ДО
ДИРЕКТОРА НА РИОСВ-ВАРНА
riosv-vn@riosv-varna.bg

ИСКАНЕ

за преценяване на необходимостта от извършване на оценка на въздействието върху околната среда (ОВОС)

от „АГРО СИП“ ООД, BG200267215, тел. +359894337050, гр. Генерал Тошево, ул. Васил Априлов 8:

„СИП“ ООД;
; ;
; Евгений

Лице за контакти: Георги Георгиев, тел. +359894337050, e-mail: georgiev@agrosip.com

УВАЖАЕМИ Г-Н ДИРЕКТОР,

Моля да ми бъде издадено решение за преценяване на необходимостта от извършване на ОВОС за инвестиционно предложение (ИП), свързано с *„Изграждане на тръбен кладенец в ПИ с идентификатор 66250.501.759, с. Сенокос, общ. Балчик, обл. Добрич, за водовземане от подземни води за „промишлено водоснабдяване“.*

ИП е ново и попада в обхвата на точка 2 ,буква „Г“-дълбоки сондажи, вт.ч. за водоснабдяване от Приложение №2 към чл. 93, ал.1, т.1 на ЗООС и подлежи на преценяване необходимостта от извършване на ОВОС.

(посочва се характерът на инвестиционното предложение, в т.ч. дали е за ново инвестиционно предложение и/или за разширение или изменение на инвестиционно предложение съгласно приложение № 1 или приложение № 2 към ЗООС)

Прилагам:

1. Информация за датата и начина на заплащане на дължимата такса по Тарифата- Да.
2. Информация по приложение № 2 към чл. 6 от Наредбата за условията и реда за извършване на оценка на въздействието върху околната среда - Да.

3. Електронен носител- Да

Желая решението да бъде издадено в електронна форма и изпратено на посочения адрес на електронна поща.

Желая да получавам електронна кореспонденция във връзка с предоставяната услуга на посочения от мен адрес на електронна поща.

Желая решението да бъде получено чрез лицензиран пощенски оператор.

Дата: 01.07.2024г.

26-00-2516/АЮ
01.07.2024

Г.Р.

Информация за преценяване на необходимостта от ОВОС

(По приложение 2 към чл. 6 от Наредбата за условията и реда за извършване на ОВОС,
изм. - ДВ, бр. 3 от 2006 г., изм. и доп. - ДВ, бр. 3 от 2011 г., изм. и доп. - ДВ, бр. 12 от
2016 г., в сила от 12.02.2016 г., изм. - ДВ, бр. 3 от 2018 г., изм. - ДВ, бр. 31 от 2019 г., в
сила от 12.04.2019 г.)

I. Информация за контакт с възложителя

1. Именна информация за възложителя: **„АГРО СИП“ ООД**

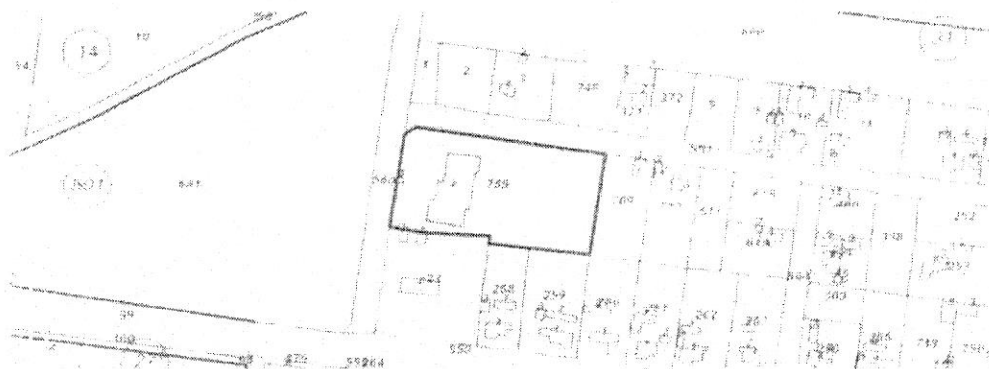
II. Резюме на инвестиционното предложение:

„Изграждане на тръбен кладенец в ПИ с идентификатор 66250.501.759, с. Сенокос, общ. Балчик, обл. Добрич, за водовземане от подземни води за „промишлено водоснабдяване“.

Характеристика на инвестиционното предложение:

а) размер, засегнатата площ, параметри, мащабност, обем, производителност, обхват, оформление на инвестиционното предложение в неговата цялост;

Инвестиционното предложение на „АГРО СИП“ ООД е свързано с изграждане на тръбен кладенец в ПИ с идентификатор 66250.501.759, с. Сенокос, общ. Балчик, обл. Добрич, за водовземане от подземни води за промишлено водоснабдяване на съществуваща клиника, вид собственост на имота-частна, ТПТ-Урбанизирана, НТП-ниско застрояване /до 10м/, обща площ 5761 кв. м /Фиг. 1/.



Фиг.1. Извадка от кадастралната карта с местоположение на ПИ с идентификатор 66250.501.759, с. Сенокос, общ. Балчик/699 +10/ кв.м -застроена площ-пром. сграда/

Обосновката за необходимите водни количества за водоснабдяване за други цели е изготвена съгласно изискванията на чл.151,ал.1,ал.2 и ал.4 от Наредба № 1 от 10 окт. 2007 г.

за проучване, ползване и опазване на подземните води. (обн.ДВ, бр.87 от 30.10.2007 г., изм.и доп), „Наредба за нормите за водопотребление“, приета с ПМС № 371 от 22.12.2016 г., обн., ДВ, бр. 103 от 27.12.2016 г., в сила от 27.12.2016 г. и НАРЕДБА № 4 ОТ 17 ЮНИ 2005 Г. ЗА ПРОЕКТИРАНЕ, ИЗГРАЖДАНЕ И ЕКСПЛОАТАЦИЯ НА СГРАДНИ ВОДОПРОВОДНИ И КАНАЛИЗАЦИОННИ ИНСТАЛАЦИИ-Обн. ДВ. бр.53 от 28.07.2005г., попр. ДВ. бр.56 от 8 Юли 2005г.

Групиране на целите за ползване на водата е съгласно изискванията на Тарифата за таксите по чл.194, ал.1 от Закона за водите (Изм.-ДВ,бр.3 от 2012 г., в сила от 01.01.2012 г.) и ПМС № 383 от 29.12.2016г, ДВ,бр.2 от 06.01.2017г:

- „Промислено водоснабдяване“ (Тарифа за таксите Чл. 10. (2), т.5 (Изм. - ДВ, бр. 3 от 2012 г. , в сила от 1.01.2012 г.): -вода в процеса при клане на прасета в съществуваща кланица; измиване на работни помещения в края на работния ден - подове, стени, помощни инструменти;

Заявеното водно количество за производствени нужди (по техническо задание):

/Непрекъснат разход; За разход веднъж на смяна;За приготвяне на пара;За допълване на оборотен цикъл/. Общо за технологични нужди-17 м³/дн.

Годишният обем и разпределението му за различните цели за ползване на водата се определя при условията на чл.151, ал.4, т.4 и ал.6 на Наредба 1, при условието на чл. 46, ал.1,2,3 на същата Наредба.

$$Q_{\text{ср.дн.}}=0,2 \text{ л/с};$$

$Q_{\text{макс.}}=0,5 \text{ л/с}$ -при условията, посочени в чл.46, ал.3 на Наредба 1-циклично водочерпене с дебит 1,8м³/ч до 9,4ч. в денонощието (0,39дн), целогодишно.

$Q_{\text{год}}=0,2\text{л/с} \times 86,4 \times 365\text{дн}=6307\text{м}^3/\text{год}$, (съгласно изискването на чл.46,ал.1 и ал.2 на Наредба №1 от 10 окт. 2007 г., „средногодишният дебит на водовземане от подземни води е равен на разрешения средноденонощен дебит, а годишният обем на водовземане от подземни води е разрешеният денонощен воден обем за 365 дни“).

В съществуващата кланица Сенокос на „АГРО СИП“ ООД работят 12 души. Питейно-битовото водоснабдяване е чрез изградената водопроводна мрежа на „ВиК“ ООД.

Минималното водно количество, при което е възможно изпълнение на дейностите съставляват около 80% от оптималното заявено водно количество, т.е. $Q_{\text{мин}}=0,8*6307\text{м}^3/\text{год}=5045\text{м}^3/\text{год}$.

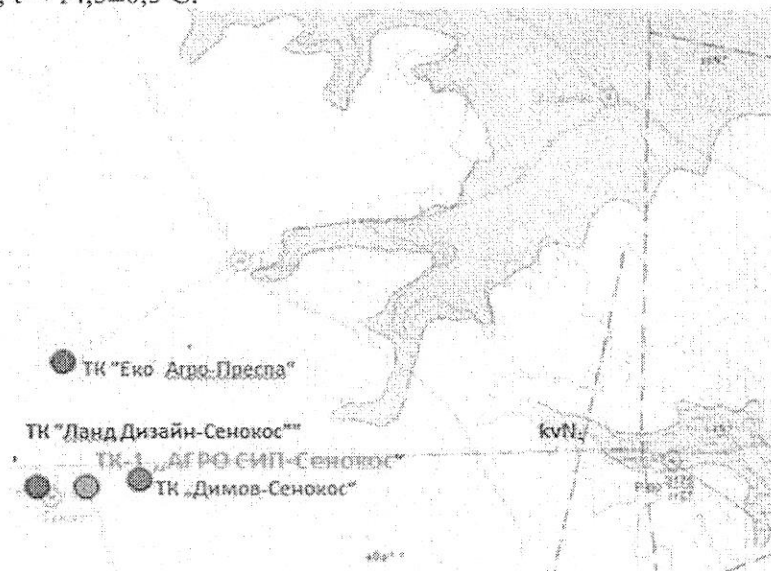
За изпълнение на ИП в частта за изграждане на водовземното съоръжение се изисква Решение на директора на РИОСВ-Варна, свързано с преценката за необходимостта от ОВОС и получаване на Разрешително за водовземане чрез ново водовземно съоръжение от директора на БДЧР-Варна. Съгласно изискванията на Наредба №1 от 10 октомври 2007г, чл.89, ал.4 (Изм. - ДВ, бр. 102 от 2016 г.) , т.4., водовземните съоръжения се изграждат след издаване на разрешение за строеж по реда на ЗУТ, при спазване на изискванията в горната наредба, определени с разрешителното за водовземане, чрез нови съоръжения.

Като се вземат предвид хидрогеоложките условия в обсега на ПИ с идентификатор 66250.501.759, с. Сенокос, общ. Балчик, целите на ползване на подземните води и необходимите водни количества, изяснени при проведеното хидрогеоложко проучване въз основа на съществуващите сондажи в района се установява, че икономически е целесъобразно тръбният кладенец да бъде изграден в неогенския водоносен хоризонт, в първото от повърхността водно тяло- ВГ2G000000N044 - Порови води в неоген-сармат Североизточна и Средна Добруджа(фиг.2).

Дълбочината и конструкцията на планирания за изграждане тръбен кладенец са определени на базата на проведените до сега значителен обем хидрогеоложки проучвания в землището на с. Сенокос ,общ. Балчик.

Съгласно структурните построения по горнището на неогенските отложения, в който е формиран едноименния водоносен хоризонт и установените хидрогеоложки условия, свързани с характеристиката на подземните води в проучвания участък, при кота на терена

+260м, СНВ 60±3м и разкриване на около 25-30м на водоносната част, утайник 5м, е необходимо изграждането на тръбен кладенец до дълбочина 100±10м. Температура на подземните води, $t=+14,5\pm 0,5^{\circ}\text{C}$.



Фиг.2. Геоложка карта в участък Сенокос-Преспа - Дропла

При изграждането на тръбният кладенец в проучвания участък се прогнозира да се разкрие следния геоложки разрез:

-в инт 0-20±5м - почва и лъсовидни глини, еQ р²⁻³ /кватернер/ и с късове варовици от горнището на Одърска свита, *odN₁^s*;

-в инт. 20-50±5м- бели и жълтеникави детритусни, черупчести и оолитни варовици, кавернозни, като от дълбочина 20-25м се очаква пълна загула на промивна течност /Среден сармат-/Одърска свита/*odN₁^s*/;

-в инт. 50±5-55±5м- Глини, варовити,тънкослойни, по механичен каротаж /Среден сармат-/Одърска свита/*odN₁^s*/;

-в инт. 55±5м -100±10м- варовици, мергели, пясъчници и пясъци в редуване. В основата-глинести варовици и варовити глини, пясъккливи / Долен сармат-Франгенска свита, *frN₁^s* /.

Сондирането се очаква да бъде при пълна загуба на промивна течност.

Изграждането на сондажа до проектната дълбочина 100±10м се предвижда със сондажна апаратура 1БА15 или аналогична на нея. Скалоразрушаващият инструмент е триролков длетта с диаметър Ø394 mm. и Ø295mm.

Прогнозният геоложки разрез и хидрогеоложките условия, изискват следната конструкция на водоземното съоръжение:

От 0 до 15±2м.- укрепване на сондажа чрез обсадна колона с Ø 324mm;

От 0 до 15±2м. -затръбна циментация на колоната;

В инт. 0 до 100±10м.- спускане на експлоатационна PVC тръба, R16 Ø 160 mm, като в интервала от 60±5м до 90±10м -филтрова с шгтна част за помпата в инт. 80-85±5м. Предвижда се гравийно-пясъчната засишка зад експлоатационната колона.

По данни от проведените опитно-филтрационни изследвания в проучвания участък, относителните дебита варират от $q=0,4\text{л/с/м}$ до $q=4\text{л/с/м}$, водопроводимостта, $T=6-567\text{м}^2/\text{д}$. Установените хидрогеоложки параметри указват на значителната хоризонтална нееднородност на филтрационната характеристика на природния резервоар в проучвания участък на подземно водно тяло BG2G00000N044, което съгласно номенклатурата на МОСВ се отнася към "Порови води в неоген-сармат Североизточна и Средна Добруджа- сарматския водоносен хоризонт, формиран в Одърската свита (*odN₁^s*)и Франгенска свита/*frN₁^s* /, участък "Карвуна-Сенокос-Преспа-Дропла", при средни значения на ВТ –водопроводимост, $T=400$

м²/д (3-„План за управление на водите в Черноморски басейнов район“. Съгласно чл.13, ал.2 от Наредба №1 от 10. 10. 2007г за проучване, ползване и опазване на подземните води, водоносният хоризонт в проучвания участък на ПВТ BG2G00000N044 по филтрационните си характеристики се отнася към водобилните.

Проведените опитно-филтрационни изследвания в тръбните кладенци в проучвания участък „Сенокос-Преспа- Дропла - Кремена“ на ПВТ (участъка, където се проектира изграждането на ТК-1 „АГРО СИП -Сенокос“), позволяват да се направи следната обобщена филтрационна характеристика на сарматския водоносен хоризонт в проучвания участък-таблица 1:

Параметър	Водопродимост, T, м ² /д	Коефициент на филтрация, к, м/д	Водоотдаване, μ, д	Ниво-предаване, а, м ² /д	Дебити, л/с	Отн. дебити, q, л/с/м
Приети значения	30	1	0,12	250	0,5-2	0,2-0,3

Коефициентът на ниво-предаване, определен при приетите значения на водопродимостта, средно за участъка, $T=30\text{ м}^2/\text{д}$ и коефициентът на гравитационно водоотдаване, приет за $\mu=0,12$, се определя на: $a = T/\mu = 250\text{ м}^2/\text{д}$. Последните значения на филтрационните параметри на проучвания участък от сарматския водоносен хоризонт са ориентировъчни и са свързани с необходимостта от прогнозиране на технически възможния дебит на водоземното съоръжение и степента на нарушаване на филтрационното поле в неговия обсег на влияние. Видно е, че в землището на с. Сенокос филтрационните показатели на водоносния хоризонт са значително по ниски от средните за района.

б) взаимовръзка и кумулиране с други съществуващи и/или одобрени инвестиционни предложения;

Настоящото ИП на „АГРО СИП“ ООД има връзка със съществуващия обект-кланица и транжорна в същия ПИ с идентификатор 66250.501.759, с. Сенокос, за които има издадено Решение ВА-65/ПР/2018г е да не се извършва ОВОС от директора на РИОСВ-Варна. Изграждането на планираното водоземно съоръжение е с цел „Промислено водоснабдяване“ (Тарифа за таксите Чл. 10. (2), т.5 (Изм. - ДВ, бр. 3 от 2012 г., в сила от 1.01.2012 г.): -вода в процеса при клане на прасета в съществуваща кланица; измиване на работни помещения в края на работния ден - подове, стени, помощни инструменти.

В землището на с. Сенокос има изградени съоръжения за водоземане от подземни води от същия водоносен хоризонт/фиг.1,2/, като в радиус до 1000м е изграден ТК „Ланд дизайн-Сенокос“ с Разрешително за водоземане № 21520282/08.01.2014г в ПИ 66250.501.748.

Изчисленият радиус на влияние на планирания за изграждане ТК-1 „Агро Сип-Сенокос“, при циклично водочерпене с обоснования максимален дебит $Q_{\text{макс}}=0,5$ л/с-при условията, посочени в чл.46, ал.3 на Наредба 1-циклично водочерпене с дебит 1,8м³/ч до 9,4ч. в денонощието (0,39дн), целогодишно, не превишава 15м, определен по два метода-с използване на формулата на Тейс, $R = 1,5\sqrt{at_e}$ и хидродинамичния метод- с използване на уравнението, $\Delta S = (Qp/4\pi T)\ln(2,25at/r^2)$:

-по Тейс-радиус на влияние на сондажа, $R = 1,5\sqrt{at_e} = 1,5 \times 30 = 15$ м.

-по хидродинамичен метод- $r=5\text{ м}$, $\Delta S=0,25\text{ м}$; $r=10\text{ м}$, $\Delta S=0,09\text{ м}$; $r=55\text{ м}$, $\Delta S=0,0\text{ м}$,

където r - разстояние от устието на сондажа, ΔS -понижение на водното ниво на това разстояние ;

В обсега на влияние на тръбния кладенец отсъства взаимовръзка и кумулиране с други съществуващи и/или одобрени инвестиционни предложения . Характера на ИП не

предполага оказване на отрицателно кумулативно въздействие с други инвестиционни намерения в землището на с. Сенокос.

в) използване на природни ресурси по време на строителството и експлоатацията на земните недра, почвите, водите и на биологичното разнообразие;

За строителството на сондажа ще се използват малки количества традиционни строителни материали – цимент, чакъл, пясък и др., както и ел. енергия, течни горива и технически чиста вода. През експлоатационния период ще се ползва ел. енергия за помпения агрегат. ИП включва като основна дейност – добив на подземни води, $Q_{\text{вд}} = 0,2 \text{ л/с} \times 86,4 \times 365 \text{ дни} = 6307 \text{ м}^3/\text{год}$.

Подзените води са основният природен ресурс, свързан с обекта на ИП.

След изграждането на сондажа ще се изгради шахта за повърхностното оборудване с примерни размери 2x2x2м.

г) генериране на отпадъци - видове, количества и начин на третиране, и отпадъчни води;

При изграждане на водоземното съоръжение ще се генерират определено количество отпадъци – изкопани земни маси (пясъци, мергели, варовици, глинни – общо около 3-4м³), код 17.05.06 – “изкопани земни маси”, които ще се използват за обратна засипка. Възможни са малки количества строителни отпадъци – ще се събират и транспортират за депониране на сметище, посочено от общината. Съгласно списъка на отпадъците по Приложение №1 от Наредба №2 за класификация на отпадъците, те се отнасят към 01 05 – „Промивни сондажни течности и други отпадъци от сондиране – код на отпадъка 01 05 04. Използваните води в сондажния процес са технически чисти, като изнасяните чрез тях земни маси не включват опасни замърсители.

По време на експлоатацията се формират две основни групи отпадъци – битови и странични животински продукти/СЖП, кат.3/. Количествата и начин на третиране са разгледани в уведомлението на „АГРО СИП“ ООД и Решение ВА-65/ПР/2018г – да не се извършва ОВОС от директора на РИОСВ-Варна на ИП „Изграждане на обект за транжиране и производство на расфасовки от червени меса към кланица“ в с. Сенокос, общ. Балчик.

СЖП, кат.3 е с общ обем около 30 м³ месечно. Тези отпадъци се събират в бокс-палети, които се съхраняват в хладилна камера, преди предаване за унищожаване в екарисаж. След изпразването им тези бокс-палети се измиват.

Отпадъчните битови води се заустват във водоплътна черпателна шахта, с обем 100 м³ и ежеседмично се предава в пречиствателна станция “Врачанци”, чрез лицензирана фирма. С изпълнение на ИП се постига използване на подземни води, вместо използваните до сега води от водопроводната мрежа на селището, предназначени за питейно-битово водоснабдяване.

д) замърсяване и вредно въздействие; дискомфорт на околната среда;

Не се очаква значително замърсяване и вредно въздействие при изграждане на водоземното съоръжение, предвид използваната съвременна мобилна сондажна апаратура и продължителността на процеса за изграждане – около 7-10 дни. Възможен дискомфорт на околната среда може да се очаква само през деня, свързан с работата на двигателите на сондажната апаратура. При експлоатацията на сондажа – черпене на подземни з дебит до 0,5л/с няма условия за вредно въздействие и дискомфорт на околната среда.

е) риск от големи аварии и/или бедствия, които са свързани с инвестиционното предложение;

Вички дейности, свързани с изграждането и изпитването на тръбния кладенец ще се извършват съгласно Правилник по безопасността на труда при геологопроучвателните работи. Всички участници са длъжни да спазват този правилник и инструкциите за неговото приложение, отнасящо се до :

- назначаването и инструктажа на работници и служители;

- изискванията за поддръжка и стопанисване на работните места, машини и съоръжения --лични предпазни средства и средства за колективна защита;
- строително-монтажни работи и демонтаж на сондажната апаратура;
- техническите изисквания за машините, съоръженията и използваните инструменти;
- правилата за безопасност при сондиране, ликвидиране на аварии в сондажа, обсаждане и циментиране на тръбите;
- правилата за организация и експлоатиране на електрическото стопанство;
- правилата за пожарна безопасност;
- хигиената на труда;
- даване на първа медицинска помощ и действия при злополуки и природни бедствия.

По време на строителните работи са възможни инциденти и злополуки с работещите на сондажната апаратура. Възможно е удар с инструмент, контузия, падане, затрупване с материали и други. За да се избегнат подобни инциденти е необходимо да се спазват изискванията за охрана на труда. При експлоатацията на сондажа инциденти са малко вероятни при спазване на елементарни практики за безопасност.

ж) рисковете за човешкото здраве поради неблагоприятно въздействие върху факторите на жизнената среда по смисъла на § 1, т. 12 от допълнителните разпоредби на Закона за здравето.

При реализацията на ИП не се очаква неблагоприятно въздействие върху факторите на жизнената среда по смисъла на § 1, т. 12 от допълнителните разпоредби на Закона за здравето, включващи:

- а) води, предназначени за питейно-битови нужди;
- б) води, предназначени за къпане;
- в) минерални води, предназначени за пиене или за използване за профилактични, лечебни или за хигиенни нужди;
- г) шум и вибрации в жилищни, обществени сгради и урбанизирани територии;
- д) йонизиращи лъчения в жилищните, производствените и обществените сгради;
- е) (изм. - ДВ, бр. 41 от 2009 г., в сила от 02.06.2009 г.) нейонизиращи лъчения в жилищните, производствените, обществените сгради и урбанизираните територии;
- ж) химични фактори и биологични агенти в обектите с обществено предназначение;
- з) курортни ресурси;

и) въздух., предвид характера на ИП-изграждане на сондаж за водовземане от подземни води за промишлено водоснабдяване на съществуваща кланица и за измиване на работни помещения в края на работния ден - подове, стени, помощни инструменти;

Рискове за човешкото здраве, поради неблагоприятно въздействие върху факторите на жизнената среда, могат да касаят *шум в жилищни сгради и въздух.*

Въздействието върху посочените фактори е само при изграждане на водовземното съоръжение, което ще продължи около 10 дни, като при използването на съвременна сондажна апаратура, качествени и регламентирани материали, рисковете за човешкото здраве могат да се сведат до минимум.

2. Местоположение на площадките, включително необходима площ за временни дейности по време на строителството

На извадката от кадастралната карта на фиг.1 и сателитната снимка на фиг.3, са представени местоположението на обекта на ИП- ПИ с идентификатор 66250.501.759, с. Сенокос, общ. Балчик и на площадката, където се предвижда изграждането на водовземното съоръжение ТК-1 „Агро Сип-Сенокос“/фиг.3/.

Ориентировъчните географски координати на сондажа в система WGS 84-BL/:
 В 43°31'38.6" L 28°01'04.0". Надморска височина на терена + 260м.



Фиг.3. Сателитна карта с местоположение на ПИ с идентификатор 66250.501.759, с. Сенокос, общ. Балчик, обл. Добрич и на площадката, където се предвижда изграждането на водоземното съоръжение ТК-1 „Агро Син-Сенокос“

Необходима площ за изграждането на сондажа е около 500м². След изпълнение на строителните работи по изграждането на сондажа ще се извърши рекултивация на терена и ще се изгради сондажна шахта с примерни размери 2x2x2м за устиевото оборудване.

3.Описание на основните процеси (по проспектни данни), капацитет, включително на съоръженията, в които се очаква да са налични опасни вещества от приложение № 3 към ЗООС

При изграждането на тръбният кладенец до предвидената дълбочина 100±10м се прогнозира да се разкрие следния геоложки разрез:

- в инт 0-20±5м м- почва и льосовидни глини, еQ р²⁻³ /кватернер/ и е късове варовици от горнището на Одърска свита, *od N₁*;
 - в инт. 20-50±5м- бели и жълтеникави детритусни, черупчести и оолитни варовици, кавернозни, като от дълбочина 20-25м се очаква пълна загула на промивна течност /Среден сармат-/Одърска свита/*od N₁*/;
 - в инт. 50±5-55±5м- Глини, варовити,тънкослойни, по механичен каротаж /Среден сармат-/Одърска свита/*od N₁*/;
 - в инт. 55±5м -100±10м- варовици, мергели, пясъчници и пясъци в редуване. В основата-глинести варовици и варовити глини, пясъкливи / Долен сармат-Франгенска свита, *fr N₁* /.
- Сондирането се очаква да бъде при пълна загула на промивна течност.

Изграждането на сондажа до проспектната дълбочина 100±10м е със сондажна апаратура ПА15 или аналогична на нея. Скалоразрушаващият инструмент е триролков длета с диаметър Ø394 mm. и Ø295mm.

Прогнозният геоложки разрез и хидрогеоложките условия, изискват следната конструкция на водоземното съоръжение:

От 0 до 15±2м.- укрепване на сондажа чрез обсадна колона с Ø 324mm;

От 0 до 15±2м.-задтръбна циментация на колоната;

В инт. 0 до 100±10м.- спускане на експлоатационна PVC тръба, R16 Ø 160 mm, като в интервала от 60±5м до 90±10м -филтрова с плътна част за помпата в инт. 80-85±5м. Предвижда се гравийно-пясъчната засипка зад експлоатационната колона.

След изграждането на сондажа, се провеждат планираните геологопроучвателни работи, включващи:

-провеждане на водочерпене за почистване и активиране на водоносните зони до пълно избистряне на водата;

-провеждане на опитно-филтрационни изследвания за определяне на технически възможният дебит на сондажа и оптималните параметри за експлоатация, включващи:

- *Опитно водочерпене с максимално възможен постоянен дебит за определяне филтрационните характеристики на водовместавиците скали с продължителност 24 часа и с проследяване на възстановяването на водното ниво;*

- *Хидравличен тест с предвидения максималния експлоатационен дебит (0,50 l/s) с продължителност определеното време от 9,4ч и проследяване на възстановяването на водното ниво в рамките на денонощието;*

- *Хидравличен тест с най-малко три степени на дебита и с не по-малка продължителност от 1 час на всяка степен за определяне на хидравличната ефективност на сондажа;*

- *Опробване на подземните води: водни проби в края на хидравличния тест за анализ на показателите по Приложение №1 на Наредба № 1/2007 г., изм. и доп.;*

- обобщаване на резултатите от изграждането на сондажа и хидрогеоложките проучвания по време на изграждането на сондажа и изготвяне на:

- *Доклад за резултатите от изграденият сондаж и интерпретация на ОФИ;*

- *Проект за оборудване на тръбния кладенец.*

- *Изготвяне документацията за приемане и включване на сондажа в регистъра на водовземните съоръжения ;*

- *Приемане на водовземното съоръжение по ЗУТ и въвеждане в експлоатация.*

Необходима площ за изграждането на сондажа е около 500м². След изпълнение на строителните работи по изграждането на сондажа ще се извърши рекултивация на терена и ще се изгради сондажна шахта с примерни размери 200x200x200 за устиевото оборудване.

Всички данни, получени по време на изграждането на сондажа ще се вписват в специално подготвен за целта геоложки журнал.

При изграждането на сондажа ще се използва съществуващата техническа инфраструктура (пътища/улиции др.).

4. Схема на нова или промяна на съществуваща пътна инфраструктура

За изграждането и експлоатацията на сондажа не се изисква нова или промяна на съществуваща пътна инфраструктура.

5.Програма за дейностите, включително за строителство, експлоатация и фазите на закриване, възстановяване и последващо използван

ИП е свързано с изграждане на ново водовземно съоръжение-тръбен кладенец за водовземане от подземни води за напояване на земеделски култури и съгласно Тарифата за таксите ПМС №383 от 29.12.2016г, ДВ бр.2/2017г), по чл. 194,ал. 1 от Закона за водите (Изм.-ДВ,бр.3 от 2012 г., в сила от 01.01.2012 г.), т.4 се отнася към „самостоятелно водоснабдяване за напояване на земеделски култури“, като дейността е сезонна- периода от 01май до 30 август (123 дни), като изграждането и подготовката на сондажа за експлоатация е еднократен процес, който ще продължи около 60 дни.

6. Предлагани методи за строителство

За изпълнение на ИП- изграждане на тръбен кладенец в ПИ с идентификатор 66250.501.759, с. Сенокос, общ. Балчик, за водовземане от подземни води за промишлено водоснабдяване на съществуваща кланица, вид собственост на имота-частна, ТПТ-Урбанизирана, НТП-ниско застрояване /до 10м/с обща площ 576 кв.м е предвидено използването на съвременна сондажна апаратура с техническа характеристика за изграждане на сондажи с дълбочина до 200м.

7. Доказване на необходимостта от инвестиционното предложение.

Предвид дългият период от сухи години, стават наложителни мероприятията за опазване на питейните води. Изпълнението на настоящето ИП на „АГРО СИП“ ООД цели използване на подземни води от първият от повърхността водоносен-неогенския-ВТ, BG2G000000N044 - Порови води в неоген-сармат Североизточна и Средна Добруджа, вместо питейни води за промишлено водоснабдяване.

8. План, карти и снимки, показващи границите на инвестиционното предложение, даващи информация за физическите, природните и антропогенните характеристики, както и за разположените в близост елементи от Националната екологична мрежа и най-близко разположените обекти, подлежащи на здравна защита, и отстоянията до тях.

За характеризиране местоположението и основните характеристики на инвестиционното предложение, към настоящата информация е представена извадка от кадастрална карта, сателитна снимка и карта на ЗЗ в проучвания район с местоположение на поземленият имот в които ще се изгради водоземното съоръжение. Характерът на инвестиционното предложение практически не влияе отрицателно на обекти, подлежащи на здравна защита.

Най-близко разположена до обекта на ИП е ЗЗ от екологичната мрежа Natura 2000 за опазване на природните местообитания и дива флора и фауна- „Крайморска Добруджа“ с код BG0000130, която отстои на около 3000м (фиг.3).

9. Съществуващо земеноползване по границите на площадката или трасето на инвестиционното предложение.

Площите, обект на ИП и съседните имоти са частна собственост, ТПТ-Урбанизирана, НТП-ниско застрояване /до 10м/, (фиг.1,3, фотос 1).

Обектът на ИП е в ПИ с идентификатор 66250.501.759, с. Сенокос, намира се в западния край на селището и граничи в тази си част със земеделски територии (фотос 1)



Фотос 1. Обектът на „АГРО СИП“ ООД за транжиране и производство на расфасовки към кланицата в с. Сенокос

10. Чувствителни територии, в т.ч. чувствителни зони, уязвими зони, защитени зони, санитарно-охранителни зони около водоизточниците и съоръженията за питейно-битово водоснабдяване и около водоизточниците на минерални води, използвани за лечебни, профилактични, питейни и хигиенни нужди и др.; Национална екологична мрежа.

Площите, предмет на инвестиционното предложение попадат в зони за защита на питейните води от двете основни подземни водни тела- по чл.119а, ал.1,т.1 от ЗВ – BG2G000J3K1040-подземни води в малм-валаджа,BG2G00000PG026-палеоген-еоцен-Варна-Шабла и BG2G000000N044-неогенски водоносен хоризонт. ИП попада и в чувствителна зона по чл.119а, ал.1,т.3 от ЗВ. По отношение на подземните води, свързани с неогенския водоносен хоризонт, те са чувствителни към биогенни елементи-нитратно уязвима зона(Северна зона), съгласно чл.119а, ал.1,т.3 от ЗВ. ПИ с идентификатор 66250.501.759, с. Сенокос попада в пояси II и III на СОЗ на минералните водоизточници Тх-15х и С-29, както и в границите на пояси III на СОЗ на 17 бр.минерални водоизточници . Посочените СОЗ са фактически зона "Б" и зона "С, определени с Решение № 569 от 13.09.1973г. на Бюрото на Министерски съвет и не съответстват на поясите II и III на СОЗ, на сега действащата Наредба №3/2000г за СОЗ. При изграждането на сондаж в неогенските отложения, не може да се очаква практическо влияние на посочените в становището на БДЧР-Варна, минерални водоизточници.

11.Други дейности, свързани с инвестиционното предложение (например добив на строителни материали, нов водопровод, добив или пренасяне на енергия, жилищно строителство).

За реализация на инвестиционното предложение, свързано с водоснабдяване на кланицата в с. Сенокос е необходимо изграждане главен и второстепенни транспортни тръбопроводи за доставка на водата до обектите за промишлено водоснабдяване. За работа на попения агрегат за водочерпене от сондажа ще се използва ел.енергия.

12.Необходимост от други разрешителни, свързани с инвестиционното предложение.

Освен Решение за преценяване на необходимостта от ОВОС, за изпълнение на ИП е необходимо Разрешение за водовземане на подземни води чрез ново водовземно съоръжение от БД"Черноморски район" по реда на ЗВ и „Разрешение за строеж“ по реда на ЗУТ от общ. Балчик.

III. Местоположение на инвестиционното предложение, което може да окаже отрицателно въздействие върху нестабилните екологични характеристики на географските райони, поради което тези характеристики трябва да се вземат под внимание, и по-конкретно:

-съществуващо и одобрено земенползване- Инвестиционното предложение на „АГРО СИП“ ООД е свързано с изграждане на тръбен кладенец в ПИ с идентификатор 66250.501.759, с. Сенокос, общ. Балчик, обл. Добрич, за водовземане от подземни води за промишлено водоснабдяване на съществуваща кланица, вид собственост на имота-частна, ТПТ-Урбанизирана, НТП-ниско застрояване /до 10м/,с обща площ 5761 кв. м /Фиг. 1/. От западната страна граничи със земеделски територии.Най-близките згради на с. Сенокос отстоят на около 50м;

-мочурища, крайречни области, речни устия- не се засягат;

-крайбрежни зони и морска околна среда- не се засягат;

-планински и горски райони- обектът на ИП е в близост до част от изградените полезащитни горски пояси в СИ България/"Горите на Североизтока"/, които образуват мрежа с която оформят полета от 400 дка до 1000 дка. Разположението им е съобразено както със зимните ветрове, нахлуващи от север, североизток и северозапад, така и с летните опасни суховеи, които навлизат от югоизток. Общата дължина на поясите в Добруджа възлиза на 5000 км, а площта им е над 78 000 дка. Масовото им засаждане започва през 50-те

години на миналия век. Ролята на поясите за спирането на въздушните маси е огромна. Дрвчетата предотвратяват ветровата ерозия и опазват повърхностния хумусен слой, намаляват изпаренията на влага и запазват снежната покривка през зимата. По този начин добивите от земеделските култури се повишават до 15% до 30%. Не се очаква отрицателно въздействие върху горските пояси от реализацията на ИП.

-защитени със закон територии- не попада в обсега на защитени територии;

-засегнати елементи от Националната екологична мрежа -обектът на Инвестиционното предложение не попада в обсега на защитени зони(ЗЗ) и не засяга елементи от Националната екологична мрежа(НЕМ), обекти, подлежащи на здравна защита, и територии за опазване на обектите на културното наследство(фиг.4).

Най-близо разположена до обекта на ИП е ЗЗ от екологичната мрежа Натура 2000 за опазване на природните местообитания и дива флора и фауна- „Крайморска Добруджа“ с код BG0000130, която отстои на около 3000м(фиг.4);

Целите на опазване на ЗЗ „Крайморска Добруджа“ с код BG0000130 са свързани със:

- запазване на площта на природните местообитания и местообитанията на видове и техните популации, предмет на опазване в рамките на ЗЗ;

-запазване на естественото състояние на природните местообитания и местообитанията на видове, предмет на опазване в рамките на ЗЗ, включително и на естествения за тези местообитания видове състав, характерни видове и условия на средата;

-възстановяване при необходимост на площта и естественото състояние на приоритетни природни местообитания на видове, както и на популации на видовете, предмет на опазване в рамките на ЗЗ.

В предмета за опазване са посочени природните местообитания, бозайници, земноводни влечуги, безгръбначни и растения, включени в списъка на защитената зона „Крайморска Добруджа“ с код BG0000130.

Оценка на съвместимостта на инвестиционното предложение със защитената зона:

- Инвестиционното предложение няма да повлияе пряко върху предмета и целите на опазване на защитената зона като няма да промени нещата същност и обхват;

-По отношение на въздействието на инвестиционното предложение върху целостта на защитената зона, загуба на местообитания и фрагментация не се очакват.

- Територията, предмет на ИП, не засяга пряко приоритетни за опазване типове местообитания и местообитания на видове, предмет на опазване.

Предвидени мерки, с които ще се намали или изцяло отмени отрицателното въздействие от реализацията на инвестиционното намерение:

• Ще се запознаят работещите, че близо до обекта на ИП се намира „Крайморска Добруджа“ с код BG0000130.- за опазва природните местообитания, дивата флора и фауна, като се изисква:

Да не се допуска изхвърлянето на битови и хранителни отпадъци, които могат да доведат до отравяне на почвите и представителите на растителния и животинския свят;

Да се спазват правилата за противопожарна безопасност;

Да не се допускат разливи на горива и смазочни материали от строителните машини.



Фиг.4. 33 „Крайморска Добруджа“ с код BG0000130 с местоположение на обекта на ИП на „АГРО СИП“ ООД

-ландшафт и обекти с историческа, културна или археологическа стойност- не се засягат;

-територии и/или зони и обекти със специфичен санитарен статут или подлежащи на здравна защита- не се засягат;

IV. Тип и характеристики на потенциалното въздействие върху околната среда, като се вземат предвид вероятните значителни последици за околната среда вследствие на реализацията на инвестиционното предложение:

1.Въздействие върху населението и човешкото здраве, материалните активи, културното наследство, въздуха, водата, почвата, земните недра, ландшафта, климата, биологичното разнообразие и неговите елементи и защитените територии.

С реализация на ИП на „АГРО СИП“ ООД не се очаква негативно въздействие и дискомфорт на околната среда и не води до негативни последици по отношение на компонентите и факторите на околната среда.

✓ Не се очаква отрицателно въздействие върху населението и човешкото здраве на жителите на с. Сенокос, предвид следните съображения:

- изграждането на сондажа за подземни води в обсега на ПИ с идентификатор 66250.501.759, с. Сенокос, намиращ се в западния край на селището, ще бъде изпълнено с използване на съвременна сондажна апаратура и екологосъобразни материали, свързани с опазване на почвите и подземните води, чрез надеждна изолация, свързана с конструкцията на съоръжението;
- резултатът от изграждането на сондажа и преминаване към водоснабдяване на обекта на „АГРО СИП“ ООД е свързано с подобряване на микроклимата и чистотата на производствените площадки;
- само при изграждането на сондажа се очаква определено въздействие върху изпълнителите- прах, шум и др., поради което строителните работи се предвиждат само през деня, когато тези въздействия ще са минимални. Тези въздействия ще отпаднат след приключване на стротелството и преминаване към експлоатация на сондажа;
- необходимо е спазването на изискванията за охрана на труда с цел защита на работещите, както и някои норми и мерки при строителството за намаляване на отрицателният ефект през този период;

✓ не се очаква голяма концентрация на замърсители в атмосферния въздух на селището. При сондажния процес ще се отделят определени емисии от прах и изгорели газове, които са под ПДК, предвид използване на съвременни сондажни съоръжения, и открития характер на площадката на сондажа, замърсяването на атмосферния въздух ще е незначително и локално и ограничено във времето ;

✓ очакваното въздействие върху водите е свързано с разкриването на подземни води в процеса на изграждане на сондажа. Сондажът ще разкрие подземни води в неогенските отложения, които са обект на водоземане. За минимизиране на въздействието върху подземните води, при изграждане на сондажа ще се използват продукти и материали- оценени по реда на Наредба № РД-02-20-1 от 2015 г. (обн., ДВ, бр. 14 от 2015 г.; изм. и доп., бр. 18 от 2016 г.) за условията и реда за влагане на строителни продукти в строежите на Р. България (чл. 103. (2), т.3).

Не съществува опасност от замърсяване и смесване на подземните води, следствие на предвидената конструкция на сондажа -прикриване с метални тръби и последващо надеждно циментиране. Практически водоземното съоръжение ще разкрие един водоносен хоризонт-първият от повърхността.

За предотвратяване на потенциалната опасност от замърсяване на подземните води, следствие на замърсяване от повърхността е задължително обезопасяване устието на сондажа и изолация на площадката около него.

✓ Шумовото натоварване по време на изграждането на сондажа се очаква в приемливи нива, само през деня и с времеви обхват до 120 дни/при работа на сондажната апаратура/

Статистически данни за шумовите нива на използваните строителни машини и съоръжения (dB(A)), -н Ниво на звуковото налягане.

	Долна граница / Горна граница	
- Багер	80	91
- Сондажна апаратура	89	92
- Тежкотоварни автомобили	73	93
- Компресор въздушен	86	99

Шумовото натоварване през време на експлоатацията на сондажа не се очаква;

✓ Почвите в обсега на обекта на ИП в землището на с. Сенокос са представени от карбонатни и типични черноземи. При изграждането на сондажа ще се засегне площ около 500м², като предварително хумусния слой ще бъде запазен и върнат обратно при рекултивация на сондажната площадка.

✓ Земните недра, които са обект на въздействие при изграждането на сондажа до крайна дълбочина 100±10м, включват:

✓ -в инт 0-20±5м м- почва и льосовидни глинни, еQ p²⁻³ /кватернер/ и с късове варовици от горницето на Одърска свита, od N₁;

✓ -в инт. 20-50±5м- бели и жълтеникави детритусни, черупчести и оолитни варовици, кавернозни, като от дълбочина 20-25м се очаква пълна загула на промивна течност /Среден сармат-/Одърска свита/odN₁/;

✓ -в инт. 50±5-55±5м- Глини, варовити, тънкослойни, по механичен каротаж /Среден сармат-/Одърска свита/odN₁/;

-в инт. 55±5м -100±10м- варовици, мергели, пясъчници и пясъци в редуване. В основата-глинести варовици и варовити глини, песъкливи / Долен сармат-Фраингенска свита, frN₁' /.

В землището на с. Сенокос са провеждани геологопроучвателни работи за нефт и газ и други полезни изкопаеми, но отсъстват доказани промишлени запаси. Значителните запаси от пресни подземни води са установени в неогенския, палеогенския и малм-валанжския водоносен хоризонт.

✓ **Ландшафт** – представляващ система от всички природни компоненти (скали, почва, въздух, вода, растителност и животни), която се променя във времето под влиянието на природните фактори и човешката дейност, не предполага отрицателно въздействие при изпълнението на ИП;

✓ **Въздействието върху климата**- от изпълнението на ИП въздействието на микроклимата е положително, което е свързано с използване на подземните води за заявените цели.

✓ **Биологичното разнообразие и неговите елементи**

-горският фонд в района основно е свързан с полезащитните горски пояси в СИ България/“Горите на Североизтока”/. Общата дължина на поясите в Добруджа възлиза на 5000 км, а площта им е над 78 000 дка. Сериозна заплаха е неправилното стопанисване, незаконната сеч и пожарите в горските пояси.

Близо до обекта на ИП се намира ЗЗ „Крайморска Добруджа“ с код BG0000130.

Целите на опазване на ЗЗ са свързани със:

- запазване на площта на природните местообитания и местообитанията на видове и техните популации, предмет на опазване в рамките на ЗЗ;

-запазване на естественото състояние на природните местообитания и местообитанията на видове, предмет на опазване в рамките на ЗЗ, включително и на естествения за тези местообитания видовете състав, характерни видове и условия на средата;

-възстановяване при необходимост на площта и естественото състояние на приоритетни природни местообитания на видове, както и на популации на видовете, предмет на опазване в рамките на ЗЗ.

В предмета за опазване са посочени природните местообитания, бозайници, земноводни влечуги, безгръбначни и растения, включени в списъка на защитената зона „Крайморска Добруджа“ с код BG0000130

✓ **Защитени територии**

- в района, където се предвижда изпълнението на ИП, няма защитени територии

2. Въздействие върху елементи от Националната екологична мрежа, включително на разположените в близост до инвестиционното предложение.

Територията предмет на ИП не засяга защитени територии, защитени зони, Корине места, Рамсарски места, важни места за растенията и орнитологични важни места.

Въздействие върху елементи от Националната екологична мрежа, забележителни природни обекти и защитени зони не се очаква, поради характера на ИП-изграждане на водовземно съоръжение за промишлено водоснабдяване.

Ще се запознаят работещите на обекта, че най-близко до обекта на ИП се намира ЗЗ „Крайморска Добруджа“ с код BG0000130 – за опазва природните местообитания, дивата флора и фауна и че под защита са местообитанията на добруджански хомяк, степен и пъстър пор, лалугер и други видове бозайници, земноводни, влечуги, растения. В защитената зона се забранява промяна на начина на трайно ползване, разораване, залесяване на ливади, пасища, мери и други тревни площи, търсене на полезни изкопаеми, разкриване на нови и разширяване на концесийни площи за добив, движение на моторни превозни средства извън съществуващи пътища в неурбанизирани територии. (фиг.4).

Оценка на съвместимостта на инвестиционното предложение със защитените зони и територии:

- инвестиционното предложение няма да повлияе пряко върху предмета и целите на опазване на защитените зони, като няма да промени тяхната същност и обхват;
- по отношение на въздействието на инвестиционното предложение върху целостта на защитените зони, загуба на местообитания и фрагментация не се очакват;
- територията, предмет на ИП, не попада в защитени територии и не засяга пряко приоритетни за опазване типове местообитания и местообитания на видове, предмет на опазване;
- кумулативен ефект не се очаква предвид спазване на нормативите и мерките за спазване на околната среда по време на изграждане на сондажа и неговата експлоатация.

3. Очакваните последици, произтичащи от уязвимостта на инвестиционното предложение от риск от големи аварии и/или бедствия.

При реализацията на ИП отсъстват условия за възникване на последици, произтичащи от уязвимостта на инвестиционното предложение от риск от големи аварии и/или бедствия.

4. Вид и естество на въздействието (пряко, непряко, вторично, кумулативно, краткотрайно, средно- и дълготрайно, постоянно и временно, положително и отрицателно).

- шумовото въздействие при строителството ще бъде само през деня, пряко и краткотрайно през деня, с продължителност до приключване на сондажния процес, около 10 дни, без кумулативен ефект. При водочерпене от сондажа-шумово въздействие отсъства.

5. Степен и пространствен обхват на въздействието - географски район; засегнато население; населени места (наименование, вид - град, село, курортно селище, брой на населението, което е вероятно да бъде засегнато, и др.).

- обхватът на въздействието е локален и засяга западната окрайнина на с. Сеново.
- шумът при строителство ще обхваща съседните най-близки участъци от урбанизираната територия на с. Сеново, най-близките жилищни згради отстоят на около 40-50м от водоземното съоръжение.
- шумът при експлоатация на водоземното съоръжение отсъства;
- замърсяването с прах и изгорели газове от ДВГ на строителната техника, ще обхване най-близките гранични части на съседни имоти при работа на сондажната апаратура, през останалото време се извършват дейности, свързани с изследване на подземните води, при което отсъства замърсяване на околната среда;
- строителните отпадъци, при неправилно управление, могат да замърсят почвата само на площадката, върху която се разполага сондажното оборудване, която в последствие ще се рекултивира.

Негативните влияния ще са краткотрайни предимно през строителния период, ще бъдат в рамките на допустимото и няма да окажат негативно влияние върху околната среда.

6. Вероятност, интензивност, комплексност на въздействието.

- не се очакват негативни въздействия в обсега на ПИ-обект на ИП.
- най - голяма е вероятността за поява на шумовото въздействие само по време на строителството на сондажа, до 10 дни, през деня;

7. Очакваното настъпване, продължителността, честотата и обратимостта на въздействието.

По време на строителството въздействието е краткотрайно, с локален обхват, периодично, без кумулативен ефект.

По време на експлоатацията въздействието е постоянно, с ограничен обхват - на територията на обекта, в допустимите санитарно-хигиенни норми.

8. Комбинирането с въздействия на други съществуващи и/или одобрени инвестиционни предложения.

Отсъстват други съществуващи и/или одобрени инвестиционни предложения, свързани с обекта на ИП, които да създават условия за комбинирано въздействие.

9. Възможността за ефективно намаляване на въздействията.

Изграждането на сондажа и добива на подземни води няма да окажат негативно влияние върху флората и фауната в района. Отрицателни въздействия могат да се появят през етапа на изграждане на сондажа – повишено шумово натоварване, което при използваната сондажна апаратура е сравнително приемливо. Формираните строителни отпадъци на площадката, които са в малки количества, временно ще се съхраняват и периодически ще се изнасят на определеното от общината място.

За ограничаване вредното въздействие върху почвите се предвижда :

- отделяне и депониране на горния слой, преди започване на строителните дейности на площадката;
- връщане на запазения слой след приключване на строителството;
- почистване на замърсените от строителни материали и отпадъци площи;

При изграждането на сондажа е необходимо да се спазват всички предвиждания на проекта и на Плана за безопасност и здраве, където се изяснява начина на строителство и безопасността на труда.

За ефективно намаляване на възможността от замърсяване на подземните води, следствие на нитратно замърсяване от повърхността е задължително спазване на предвидените мерки при водочерпене от сондажа.

10. Трансграничен характер на въздействието.

Въздействията върху околната среда от реализацията на ИП нямат трансграничен характер.

11. Мерки, които е необходимо да се включат в инвестиционното предложение, свързани с избягване, предотвратяване, намаляване или компенсиране на предполагаемите значителни отрицателни въздействия върху околната среда и човешкото здраве.

В резултат на реализиране на инвестиционното предложение (изграждане на сондажа и добив на подземни води) не се очакват значителни отрицателни въздействия върху околната среда и здравето на хората.

Мерките за намаляване на евентуални отрицателни въздействия включват следните основни мероприятия:

По време на строителството:

а/ намаляване на шумовото въздействие в резултат на извършване на строителните работи основно през деня;

б/ за намаляването на запрашеността по време на изграждане на сондажа, се предвижда прилагане при възможност на някои добри практики: навлажняване на строителната площадка, своевременно изнасяне на отпадъците, внимателно разтоварване на строителните материали ;

г/ за ограничаване на вредното въздействие върху почвите се препоръчва:

- отделяне и депониране на хумусния слой преди започване на сондажните работи;
- връщане на хумуса след приключване на изграждането на сондажа;
- почистване на замърсената от строителните материали и отпадъци площ;
- внасяне на плодна почва на местата, където е отнета или липсва такава;

д/ работниците на обекта да ползват лични предпазни средства.

В подготвителният и основният период на строителството ще се спазват изискванията за безопасност, хигиена на труда и противопожарна охрана, подробно определени в Правилника за безопасност на труда при строително – монтажни работи Д-02-001 от 1982г.

и Наредба 2 за противопожарните стротелно – технически норми, издани на МВР и МТРС от 1994г.

По време на експлоатацията-не се очакват отрицателни въздействия върху околната среда.

-съгласно становището на БДЧР-Варна изх.№ 05-09-1040(1)/04.06.2024г, реализацията на ИП е допустимао спрямо целите и мерките , определени в ПУРБ и ПУРН за Черноморски район за периода 2016-2021г при спазване на нормативните изисквания и условията за не допуска замърсяване на водите.

V. Обществен интерес към инвестиционното предложение.

-при проведената процедура за преценка необходимостта от ОВОС до този момент не е отбелязан обществен интерес към инвестиционното предложение.

Дата: 28.06.2024год.

В.зложител:

