

Пр. № 462/16.06.2020

ДО
ХРИСТИНА ГЕНОВА
ДИРЕКТОР
НА РИОСВ-ВАРНА

ИСКАНЕ

за преценяване на необходимостта от извършване на оценка на въздействието върху околната среда (ОВОС)

„ПЕРНЕТУУМ МОБИЛЕ БГ“ АД,
представявано от: Захаридов - управителя

УВАЖАЕМА ГОСПОЖО ДИРЕКТОР,

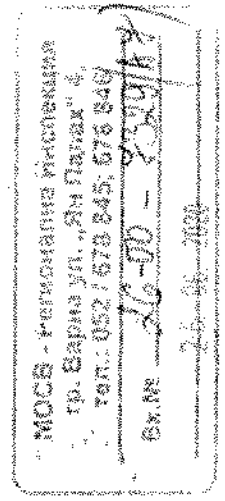
Моля да ми бъде издадено решение за преценяване на необходимостта от извършване на ОВОС за ново инвестиционно предложение "ИНСТАЛАЦИЯ ЗА ОБРАБОТКА НА БИООТПАДЪЦИ", 02508.90.772 по кадастралната карта на гр. Балчик, обл. Добрич, местност „Момчиш“.

Прилагам:

1. Информацията по приложение № 2 към чл. 6 от Наредбата за условията и реда за извършване на оценка на въздействието върху околната среда - един екземпляр на хартиен носител и един екземпляр на електронен носител.
2. Информация за датата и начина на заплащане на дължимата такса по Тарифата.

- Желая решението да бъде издадено в електронна форма и изпратено на посочения адрес на електронна поща.
- Желая да получавам електронна кореспонденция във връзка с предоставяната услуга на посочения от мен адрес на електронна поща.
- Желая решението да бъде получено чрез лицензиран пощенски

С уважение,
Захаридов.



ИНФОРМАЦИЯ ЗА ПРЕЦЕНЯВАНЕ НЕОБХОДИМОСТТА ОТ ОВОС НА ИНВЕСТИЦИОННО ПРЕДЛОЖЕНИЕ ЗА

"ИНСТАЛАЦИЯ ЗА ОБРАБОТКА НА БИООТПАДЪЦИ"

I. Информация за контакт с инвеститора:

от „ПЕРИТЕУМ МОБИЛЕ БГ“ АД,
КК Азбена 9620
Административна сграда, офис 333.

Управител или изпълнителен директор на фирмата възложител:
Линце за контакти:

Захарьолов
Захарьолов,

II. Резюме на инвестиционното предложение:

1. Характеристики на инвестиционното предложение:

а) размер, засегаща площ, параметри, мащабност, обем, производителност, обхват, оформление на инвестиционното предложение в неговата цялост;

Изграждане на "ИНСТАЛАЦИЯ ЗА ОБРАБОТКА НА БИООТПАДЪЦИ", която да приема и обработва *неопасни биотпадъци* от растителен и животински произход, в поземлен имот 02508.90.772, област Добрич, община Балчик, гр. Балчик, вид собственост - Частна, вид територия - Урбанизирана, НТП - За стопански двор, площ 35471 кв. м.

В проектирания обект се предвижда да се изгради инсталация за обработка на биоотпадъци, която да приема и обработва неопасни био-отпадъци от растителен и животински произход.

Ще се съхранява и отвежда обработената биомаса до ферментаторите за анаеробна ферментация и производство на биогаз. Инсталацията има възможност да обработва ежедневно до 100 м³ биологични отпадъци от кухненската и търговска мрежа, както и от преработвателни предприятия от хранително-вкусовата промишленост.

Предвижда се ежедневно да се обработват между 70 и 85 т биологични отпадъци от кухненската и търговска мрежа. Реализацията на проекта е свързана с внедряването на съвременни производствени мощности и технологични схеми според пазарните изисквания за качество, хигиена, безопасност и трайност на произвежданите храни.

Реализацията на проекта е свързана с внедряването на съвременни производствени мощности и технологични схеми според изискванията за безопасни условия на труд.

Основен фактор за изграждането на инсталацията за безопасни условия на труд, наличието на туристически комплекс и големи търговски вериги за храни.

б) **взаимовръзка и кумулиране с други съществуващи и/или одобрени инвестиционни предложения;**

Инвестиционното предложение се явява разширение на съществуваща биогазинсталация. За съществуващата „Инсталация за производство на електроенергия и топлинна енергия чрез индиректно използване на биомаса с мощност 999kW“ е издадено решение №ВА 76-ПР/2012г. на директора на РИОСВ-Варна, с характер „Да не се

извършва ОВОС". На основание Чл. 93. (1) точка 2. от Закона за опазване на околната среда, необходимостта от извършване на ОВОС се прещенява за всяко разширение или изменение на инвестиционни предложения съгласно приложение № 2, които вече са одобрени или са в процес на одобряване, изпълнени са или са в процес на изпълнение, ако това разширение или изменение може да доведе до значително отрицателно въздействие върху околната среда.

Фирмата има натрупан опит в експлоатацията на биогаз инсталации за анаеробно разграждане. Основен фактор за изграждането на инсталацията е наличието на формиращи биологични отпадъци от курортните комплекси „Албена“, „Зл. Пясъци“ и „Св. Св. Константин и Елена“.

ИП не противоречи на действащите планове за района. За реализирането му е издадена Виза за проектиране, по реда на Закона за устройство на териториите.

В района на гр. Балчик няма други обекти с подобна дейност. Не се очаква отрицателен кумулативен ефект с други съществуващи в района подобни производства.

в) използване на природни ресурси по време на строителството и експлоатацията на земните недра, почвите, водите и на биологичното разнообразие; Реализацията и експлоатацията на инвестиционното предложение не е свързана с използването на значителни количества природни ресурси.

През строителния период ще се използват цимент, пясък, дърво, желязо, пластмаса и други суровини и материали. Ограничени количества електроенергия и вода.

През периода на експлоатацията основно ще се използват вода и електроенергия.

За водоснабдяване на обекта се използва питейна вода, отговаряща на изискванията на Наредба № 9/16.03.2001 г. на МЗ, МРРБ и МОСВ за качеството на водата, предназначена за питейно-битови цели ДВ бр. 30/2001 г.

Водоснабдяването и канализацията да бъде в съответствие с предвиденото в Наредба №1 от 26.01.2016 г. на МЗ и МЗГ и НАРЕДБА №13-1971 от 29.10.2009 г. за строително - технически правила и норми за осигуряване на безопасност при пожар.

Електрозахранването ще се осъществи от съществуващата електропреносна мрежа за захранване на района.

До имота има достъп по съществуващи път в поземлен имот 02508.90.174, област Добрич, община Балчик, гр. Балчик, вид собственост - Общинска публична, вид територия Земделска, НТП За селскостопански, горски, ведомствен път. Пътят е с положена трайна настилка.

Ел. захранване на всички съоръжения, консумиращи ел. ток 380 / 220 V, 50 Hz и в съответствие с Наредба № 5 от 25.05.2006 г. на МЗ и МЗГ и НАРЕДБА № 13-1971 от 29.10.2009 г. за строително-технически правила и норми за осигуряване на безопасност при пожар.

Няма да се засегнат представители на биологичното разнообразие.

г) генериране на отпадъци – видове, количества и начини на грегирание, и отпадъчни води;

Поради характера на дейностите ще се формират следните видове отпадъци:

Строителни отпадъци ще се генерират основно през строителния период и ограничено количество при евентуални ремонтни работи. Те са предимно излишни земни маси и строителни остатъци.

Отпадъци генерирани през строителния период:

- изкопни земни маси – 17 05 06;
- бетон 17 01 01;
- тухли 17 01 02;
- смеси от бетон, тухли, керемиди, плочки, фаянсови и керамични изделия, различни от упоменатите в 17 01 06 - 17 01 07;
- дървесен материал от куфражи – 17 02 01;
- смеси от метали - 17 04 07.

Земните маси от горния почвен слой богат на хумус, ще бъдат запазени и след приключване на строителството ще бъдат използвани за обратна засипка и за озеленяване. Излишните земни маси, които ще създадат изкопните работи и генерираните строителни отпадъци ще бъдат транспортирани до депото посочено от общинската администрация.

Общото количество строителни отпадъци ще е около 50 м³.

При експлоатацията

Получените отпадъци ще се събират и ще се съхраняват в контейнери, затварящи се плътно с капак.

Контейнерите ще бъдат поставени върху бетонна площадка с възможност за измиване. Отпадъчните води от измиване на площадката и контейнерите, ще бъдат отведени към локална пречиствателна станция.

Извозването на отпадъците ще се извършва от специализирана фирма, притежаваща съответната лицензия за работа с отпадъци. Инсталацията за преработка на биологични отпадъци може да генерира следните видове и количества отпадъци:

Вид на отпадъка	кг/24 часа	тон/година
1 Пластмаса	до 50	до 9
2 Стъкло	до 50	до 9
3 Метал	до 30	до 7
4 Дървесина	до 20	до 5
5 Хартия и картон	до 20	до 5
6 Бытови отпадъци от общ характер	до 5	до 1

- хартиени и картонени опаковки – 15 01 01;
- пластмасови опаковки – 15 01 02;
- опаковки от дървесни материали – 15 01 03;
- метални опаковки – 15 01 04;
- други отпадъци.

Всички отпадъци ще се събират разделно до предаването им на лица регистрирани по ЗУО.

Хартиените, полиетиленови, пластмасови ще се предават при възможност за последващо използване.

Битовите ще се извозват до депо „Стожер“.

За водоснабдяване на обекта се използва питейна вода, отговаряща на изискванията на Наредба № 9/16.03.2001 г. на МЗ, МРРБ и МОСВ за качеството на водата, предназначена за питейно-битови цели ДВ бр. 30/2001 г.

Водоснабдяването и канализацията да бъде в съответствие с предвиденото в Наредба №1 от 26.01.2016 г. на МЗ и МЗГ и НАРЕДБА №13-1971 от 29.10.2009 г. за строително - технически правила и норми за осигуряване на безопасност при пожар.

Консумация на вода. Max. 5 – 10m³/ден (за всички процеси).

В производствената сграда ще има шахта за събиране на отпадъчните води от измиване на съоръженията, пода на сградата, дренажи, разливни и др. Събраната вода в шахтата ще се изчерпва с електрическа помпа, комплект с регулатор за автоматично управление по ниво.

Ще се осигури студена и гореща вода за битови нужди.

Битово – фекалните отпадъчни води. Тяхното количество ще е около 0,05 куб. м на ден. Те ще се насочат към локална пречиствателна станция.

Отвеждането на отпадъчните води се осъществява, чрез подови сифони, които се заустват в локалната пречиствателна станция.

д) замърсяване и вредно въздействие; дискомфорт на околната среда;

В следствие от реализацията на инвестиционното предложение не се очаква замърсяване на околната среда.

За отопление на всички сгради и съоръжения ще се използва топлисенергия.

Няма да има принос към замърсяване на повърхностните и подземните води.

Няма да се застраши популациите от характерни за района растителни и животински видове. След приключване на строителните дейности, площадката ще бъде озеленена.

В следствие от реализацията на инвестиционното предложение не се очаква замърсяване на околната среда.

При вземане на необходимите мерки за стриктно спазване изискванията, заложили в техническите проекти, замърсяването ще бъде минимално, локализирано само в рамките на ограничен район и няма да предизвика въздействие върху жителите на населеното място и растителния и животински свят.

Всички основни машини и съоръжения са стандартно производство и конструкциите им са съобразени с ергономичните изисквания. Те са безопасни и разположението им е съобразено с изискванията за удобно и безопасно обслужване. Не се допуска работа с неизправни машини и лични предпазни средства. Спазени са нормативните отстояния от стените.

Елементи на екологосъобразно функциониране и недопускане на замърсяване и дискомфорт на околната среда са:

Почва - при експлоатацията на обекта не се генерират вредни вещества, които да се отделят в почвата.

Земни недра - реализацията на инвестиционното намерение няма да доведе до промяна на геоложката основа с произтичащи от това последици.

Въздух - при експлоатацията на обекта не се генерират вредни вещества, които да се отделят в атмосферата. В производствените помещения няма свободно отделяне на прах и вредни вещества.

Шум – не се предвижда надвишаване на нормите, предвидени в съответните нормативни документи. Съоръженията ще бъдат придружени със сертификати за качество и упоменатите нива на шум ще бъдат съобразени с нивата, допустими по БДС и нормативната база, регламентираща допустимите стойности. В производствените помещения няма работни места с шум над 85 децибела. Няма вибрации. Да се съгласува с доставчика на оборудването.

Прогнозираните нива на шума в района и отдалечеността от населеното място налагат извод, че реализирането на инвестиционното предложение няма да доведе до значимо влошаване параметрите на акустичната среда, тъй като нивата на шум са по-ниски от санитарните норми.

Вибрации: По време на монтажните работи на тръбите вибрациите са фактор на работната среда при извършване на специфични дейности. По време на експлоатация естеството на проекта не е свързано с въздействие на вибрации. Няма вибрации.

Прогнозна оценка за въздействие на вредните физични фактори:

Териториален обхват на въздействие: локален;

Степен на въздействие: незначително, обратимо;

Продължителност на въздействието: временно;

Честота на въздействието: ежедневно – за ограничен период от време;

Кумулативен ефект: със съседната инсталация за биогаз, в рамките на допустимото.

Трансгранични въздействия – не се очакват.

е) риск от големи аварии и/или бедствия, които са свързани с инвестиционното предложение;

На територията на обекта ще се съхраняват дезинфектанти и измивачи продукти с общо количество около 50-70 л или кг. Препаратите ще се доставят от фирми – дистрибутори.

Инвестиционното предложение не се класифицира с нисък или висок риск от потенциал.

ж) рисковете за човешкото здраве поради неблагоприятно въздействие върху факторите на жизнената среда по смисъла на § I, т. 12 от допълнителните разпоредби на Закона за здравето;

Намерението ще е изградено съгласно условията и по реда на Наредба № 10/2000 г. за хигиенните изисквания и за здравната защита. За работниците се осигурява специално работно облекло.

Здравен риск от реализацията на инвестиционното предложение потенциално ще съществува в периода на изграждането и експлоатацията на обекта. Ще касие работещите на обекта. Очакват се следните временни и краткотрайни въздействия върху здравето на работещите:

- физическо натоварване и опасност от трудови злополуки, свързани с използването на машини;

- риск от изгаряния, падания, травми и злополуки при неспазване на Наредба № 2 на МТСП за безопасни и здравословни условия на труд при СМР от 1994г.

Избрсените неблагоприятни ефекти ще се отнасят до работещите, в т.ч. и изпълняващи специализирани монтажни работи. Същите ще имат временен характер, като рискът се оценява като нисък до приемлив. Използването на лични предпазни средства (антифони, противопрахови маски, каски, работно облекло и обувки), изграждане на физиологични режими на труд и почивка, създаване и спазване на специфични правила за ръчна работа с тежести и товари, ще доведе до намаляване на риска.

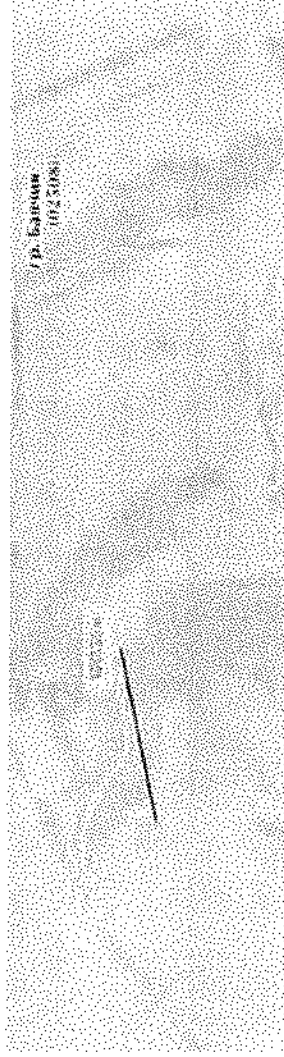
За осигуряване на безопасността на работа (хигиенизиране на производствените помещения и предотвратяване на евентуални пожари) е необходимо да се спазват следните изисквания:

- Всички работници да бъдат запознати с правилата по БХТБ и със специфичните особености на производството;
- Да се провежда задължителен ежемесечен инструктаж на работниците;
- Да се провежда задължителен инструктаж на новопостъпил работници.
- Периодично да се проверява годността на всички предпазни средства.

До момента няма път - поземлен имот 02508.90.174, област Добрич, община Балчик, гр. Балчик, собственост - общинска публична, вид територия „Земелска“, НТП „За селскостопански, горски, велосипеден път“.

Разстояния до:

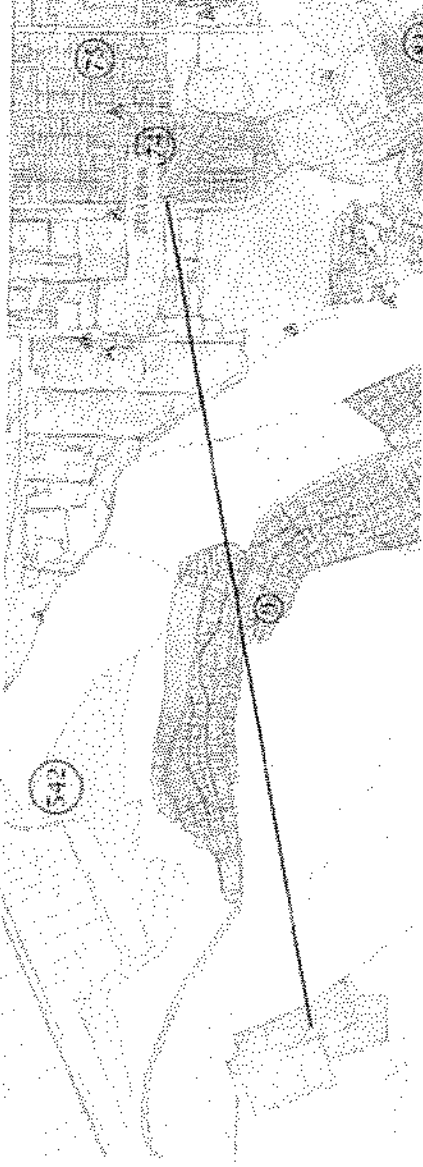
- Поземлен имот 02508.9.201, област Добрич, община Балчик, гр. Балчик, ул. 12 № 9м, м-ст "Кулака", вид собственост „Частна“; вид територия „Урбанизирана“, НТП „Ниско застрояване“ – 1250 м;



- Поземлен имот 02508.544.618, област Добрич, община Балчик, гр. Балчик, м. с. Момчил, вид собственост „Общинска публична“, вид територия „Нарушена“, НТП „Дело за битови отпадъци“ – 1300м;

- Път от републиканската пътна мрежа гр. Варна – с. Дуранкулак – на около 1000 м;

Жилищната територия на гр. Балчик отстон на около 2800м.



За населението въздействията ще са без практически неблагоприятни здравни ефекти. По отношение на шума, като най-значим рисков фактор по време на изграждането и експлоатация на обекта, нивата на този фактор ще са по-ниски от допустимите съгласно действащите хигиенни норми.

Съгласно НАРЕДБА № 6 на МТСП и МЗ от 15.08.2005 г. за минималните изисквания за осигуряване на здравето и безопасността на работещите при рискове, свързани с експозиция на шум (обн., ДВ, бр. 70/2005 г., в сила от 15.02.2006 г.) горната стойност на експозиция за предприсмъване на действие е $L_{ex,8h} = 85 \text{ dB(A)}$ и $p_{peak} = 140 \text{ Pa}$, съответстващо на 137 dB(C). Съгласно чл. 2 Наредбата се прилага във всички предприятия, места и дейности по чл. 2 от Закона за здравословни и безопасни условия на труд (ЗЗБУТ), когато работещите са експонирани или могат да бъдат експонирани на шум при работа. На разглеждания обект такива условия не могат да се създадат дори през периода на изграждане.

Реализацията на ИП ще се генерира шум основно през периода на изграждане и минимална степен през експлоатационния период. Понастоящем на територията на бъдещия обект съществуват източници на шум от биогазинсталацията. Шумовият фон на площадката се създава от движението по пътя от републиканската пътна мрежа гр. Варна – с. Дуранкулак и работата в близкия стопански двор. Сумарното шумово въздействие ще е под праговете на пределно допустимите норми. Очакваните еквивалентни нива на шум да са в нормите за територията, която се намира ИП – извън жилищна територия.

Неприятни миризми в околната среда – не се очакват.

Прогнозна оценка на предполагаемото въздействие върху хората и тяхното здраве, в резултат на реализацията на инвестиционното предложение:

Според данните за строителните решения може да се предположи, че при реализиране на проекта населението от най-близките обекти, подлежащи на здравна защита няма да бъде засегнато при нормална експлоатация. Потенциално засегнати ще се окажат работниците, както и пребиваващите в тях при *сваръчни ситуации*.

Въздействието върху здравето на хората от реализирането на инвестиционното предложение е:

- Без отрицателни въздействия върху здравния статус на населението;
- Незначително по време на експлоатация.

Заключение за въздействието върху населението и човешкото здравие

Изграждането на ИП е възможно да се реализира, без да застраши здравното състояние на работещите и населението в краткосрочен и дългосрочен план.

2. Местоположение на площадката, включително необходим площ за временни дейности по време на строителството.

ИП ще се реализира в:

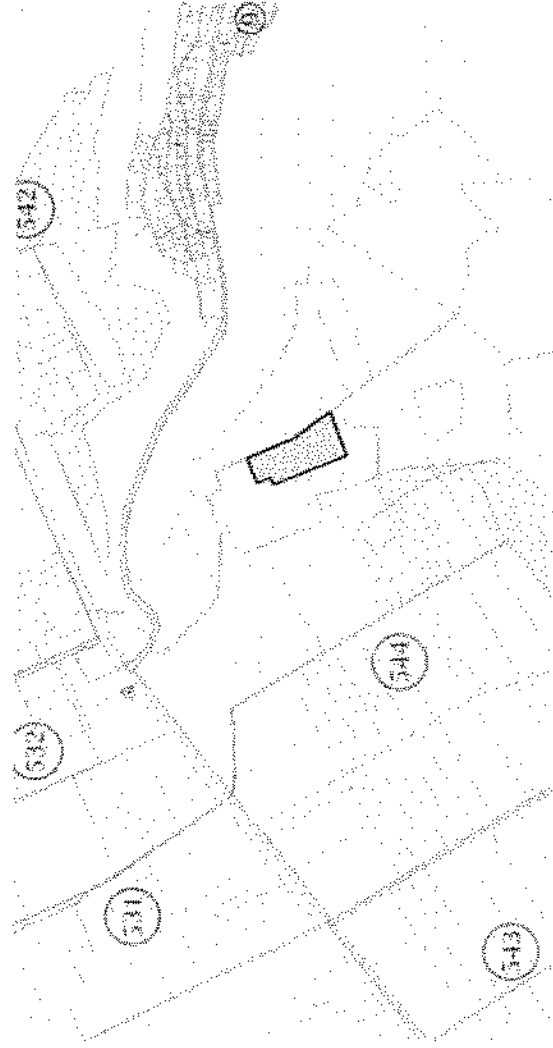
Поземлен имот 02508.90.772, област Добрич, община Балчик, гр. Балчик, вид собственост - Частна, вид територия - Урбанизирана, НТП - За стопански двор, площ 35471 кв. м.

До имотите има път с трайна настилка, който се свързва с републиканската пътна мрежа.

Всички дейности ще се осъществяват единствено и само в границите на отредената площадка. Не се налага ползването на допълнителни площи.

Приложена е скица, показващи местоположението на площадката.

Имотът не е разположен в защитена територия по смисъла на закона на Закона за защитените територии. Попада в периферията на защитена зона „Балчик“, определена съгласно Закона за биологичното разнообразие. Не попада и в обект за опазване на културното наследство.



3. Описание на основните процеси (по проспектни данни), капацитет, включително на съоръженията, в които се очаква да са налицни опасни вещества от приложение № 3 към ЗООС.

ТРАНСПОРТИРАНЕ НА БИООТПАДЪЦИТЕ

Подготовка за транспортиране на биоотпадъци

А/ Отпадъци от ресторанти и заведения за хранене – отпадъците ще се събират в пластмасови контейнери, като биологичната маса ще се отдели от твърди небιологично разградими предмети, като метали, пластмаса, плат, камъни, порцелан, стъкло и други от подобен характер.

Б/ Отпадъци от хранителните магазини, складове, преработвателни фирми и други – това са храни с изтекъл срок на годност и не са опасни за хора. Транспортират се в опаковки, които се отстраняват в инсталацията за обработка на биоотпадъци.

Извозването на биоотпадъци от местата на тяхното генериране до инсталацията за тяхната преработка се извършва със специализиран транспорт.

Преди влизане в района на инсталацията камionите преминават през зона за дезинфекция. Предвижда се възможност за измиване на камionите след разтоварване на биоотпадъците, ако това е необходимо. Отпадъчните води от измиване на площадката и контейнерите, ще бъдат отведени към локална пречиствателна станция.

Измерване на количеството на получените биоотпадъци за обработка

Измерването и документирането на полученото количество отпадъци ще се извършва с електронен кантар, изграден в близост до входа на инсталацията. Документирането ще се извършва ежедневно, месечно и годишно, съгласно изискванията на ЗУО и други действащи нормативи.

Видове отпадъци генерирани при обработка на биоотпадъци

Инсталацията за преработка на биологични отпадъци може да генерира следните видове и количества отпадъци за 24 часа:

- | | | |
|---|---------------------------------|-------|
| 1 | Пластмаса | до 50 |
| 2 | Стъкло | до 50 |
| 3 | Метал | до 30 |
| 4 | Дървесина | до 20 |
| 5 | Хартия и картон | до 20 |
| 6 | Битови отпадъци от общ характер | до 5 |

Получените отпадъци ще се събират и ще се съхраняват в контейнери, затварящи се плътно с капак.

След предварителната обработка субстратът се изпомпва в буферен резервоар Pre-Tank 1, където субстратът се загрева предварително и се temperира. След което субстратът се изпомпва чрез Помпа субстрат 1 в Хигиенизационна система.

Хигиенизирането на субстратите гарантира, че инсталацията за биогаз и неговите суровини са безопасни.

След междинно съхранение и temperиране, субстратът се изпомпва в хигиенизационна система (5), където се загрева до до 70 °C. Хигиенизационната система (5) е съставена от три резервоара. За да се поддържа субстратът подвижен при дезинфекцията му, във всеки резервоар е инсталирана бъркалка.

Междинно съхранение.

След процеса на хигиенизация на субстратът чрез помпа (4.2) може да се насочи от втория буферен резервоар Pre-Tank 2 (6) (след процеса на охлаждане) в биореакторите за ферментация или по желание обратно в първия буферен резервоар.

ИЗМИВАНЕ И ДЕЗИНФЕКЦИЯ

След приключване на работния ден машините и помещенията се измиват, дезинфекцират и обезмирисват.

ПРОИЗВОДСТВЕН ПЕРСОНАЛ

В предприятието ще работят трима работника на смяна.

4. Схема на нова или промяна на съществуваща пътна инфраструктура.

Не се предвижда изграждане на нови пътища или промяна на съществуващата пътна инфраструктура. До имота се достига по съществуващ път. Експлоатацията и поддръжката на съоръженията не изисква допълнителни помощи и комуникативни площи.

5. Програма за дейностите, включително за строителство, експлоатация и фазите на закриване, възстановяване и последващо използване.

Строителството ще се извърши на база одобрен план за безопасност и здраве, включващ и мерки за опазване на околната среда. Извършване на опасни дейности и такива, създаващи риск за състоянието на околната среда не се предвиждат.

Строителният период при реализацията на инвестиционното предложение се очаква да продължи около една година.

Експлоатационният процес е свързан с предоставяне на обслужващи дейности, поддръжане на чистотата в обекта, поддръжане на озеленените площи, охрана и др. Не се предвиждат производствени и други дейности, изискващи хигиенно-защитни зони или оказващи значително въздействие върху околната среда.

Експлоатационният период на обекта се определя от амортизацията. При сегашните условия може да се предположи, че цялостна реконструкция и модернизация или извеждане от експлоатация на обекта ще се наложи след около 10 години.

Към настоящия момент не е предвидено закриване на обекта.

6. Предлагани методи за строителство.

Строителството ще се осъществи от местни строителни фирми и предприемачи. По време на строителството ще са необходими площ от 1000 кв.м в рамките на имота за временна строителна база, в т. ч. за разполагане на санитарно-битовите постройки за изпълнителите на строителството.

При извършване на строителните дейности ще бъдат използвани конвенционални методи. Ще се проведат изкопни работи, изграждане на бетонови основи, кофраж и подземно включване към електропреносната мрежа.

7. Доказване на необходимостта от инвестиционното предложение.

В проектирания обект се предлага да се изгради "ИНСТАЛАЦИЯ ЗА ОБРАБОТКА НА БИООТПАДЪЦИ", която да приема и обработва неопасни био-отпадъци от растителен и животински произход.

Да съхранява и отвежда обработената биомаса до ферментаторите за биогаз.

Ежедневно ще се обработват между 70 и 85 т биологични отпадъци от кухненската и търговска мрежа, както и преработвателни предприятия в хранително-вкусовия сектор.

Реализацията на проекта е свързана с внедряването на съвременни производствени мощности и технологични схеми според пазарните изисквания за качество, хигиена, безопасност и трайност на произвежданите храни. Инсталацията ще е модерна технология и ще се поддържа безупречни хигиенни условия. Производствените практики ще съответстват на най-високите световни стандарти. Основната дейност във фирмата ще се осъществява със съвременно оборудване и технологии, които да гарантират производството на висококачествени и здравословни продукти, отговарящи на изискванията на Европейските стандарти.

С изграждането на предприятието, инвеститорът ще затвори цикъла на движение на хранителните продукти. От производството им, през преработката, консумация и оползотворяване на хранителните отпадъци.

Успоредно със своята основна дейност фирмата ще изпълнява и важна роля в полза на обществото от района като събира и оползотворява хранителните отпадъци от региона.

Допълнителни цели на проекта са:

- обектът да отговаря на интересите на инвеститора по отношение на производствен капацитет, архитектура, функционалност и съвместимост с останалите сгради и дейности в обекта;

- обектът да отговаря на всички действащи към момента в Р. България и ЕС технологични, санитарно-хигиенни и конструктивни нормативи.

Реализирането на проекта има също така икономически и социално-знаеен ефект, а именно:

- ще се наговари и използва по-ефективно работната ръка по сезони;
- създават се реални предпоставки за събиране и оползотворяване на биологичните отпадъци от търговската мрежа и от ресторантите в региона.

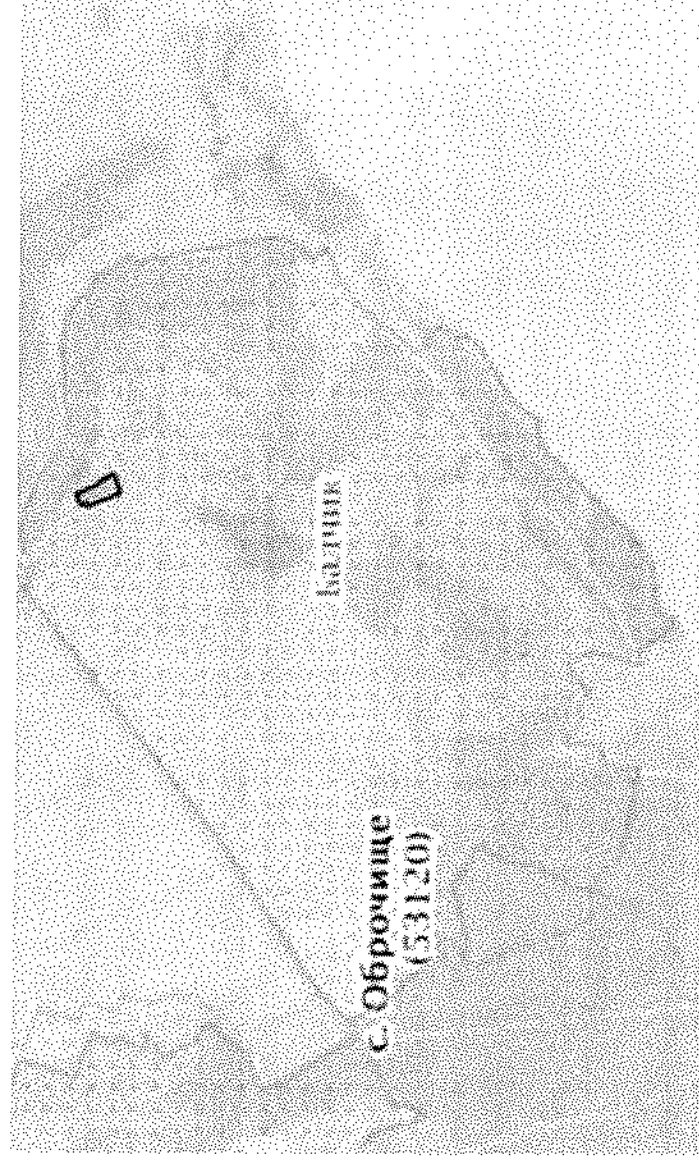
Инвеститорът („Перпетуум Мобиле БГ“ АД) има отстъпено право на строеж върху терена, на който се проектира инсталацията и се намира в непосредствена близост до биореактори за анаеробно разграждане и производство на биогаз, както и до действащи комуникационни системи и енергийни източници.

8. План, карти и снимки, показващи границите на инвестиционното предложение, даващи информация за физическите, природните и антропогенните характеристики, както и за разположените в близост елементи от Националната екологична мрежа и най-близко разположените обекти, подлежащи на здравна защита, и отстоянията до тях.

Град Балчик и разположението на площадката за реализиране на ИП



Ситуация спрямо защитените зони.
Граници на ЗЗ „Балчик“ и територията на ИП



9. Съществуващо земеползване по границите на площадката или трасето на инвестиционното предложение.

Природните условия в община Балчик са изключително благоприятни за развитието на селско стопанство. Подходящите климат и почви са предпоставки за отглеждане на редица култури. Най-голям дял от територията на общината заемат земеделските земи – 384938,7 дка или 73,6%. Това по своята същност се явява ключова предпоставка за развитието на аграрния сектор. Развитието на балансиран аграрен сектор, интегриран с хранително-вкусовата индустрия и туризма е и сред приоритетите на община Балчик.

Наблюдава се спад в площта на земеделските земи спрямо предходни години, когато те са били 405028 дка и са съставлявали над 77% от територията на община Балчик. Вероятна причина за това е преобразуването статута на част от земеделските земи с оглед нуждите на туризма. Въпреки това дела на земеделските земи в община Балчик е значително по-висок спрямо средния за страната дял (58,7%).

По-голямата част от обработваемите земи са заети от пшеница, слънчоглед и царевича, следвани от бобовите култури. Добивите от овощни видове, лозя и зеленчуци са значително редуцирани. Добивите на растителната продукция са със сравнително високо качество. Преобладават кооперациите, следват арендаторите и минимална част от стопанските субекти, които обработват земеделските земи са частни стопани.

Основните причини за недостатъчното развитие на растениевеждането са високата себестойност на продукцията и съответно ниската доходност, както и загубените възможности за напояване.

Обектът ще се реализира върху урбанизирана територия. Няма да се променя начина на трайно ползване. Следователно няма да доведе до нарушаване в баланса на земеделска производителност за района.

Имотът граничи със земеделски земи на изток, юг и част от западната си граница. На север и част от западната граница граничи с урбанизирана територия – стопански двор.

10. Чувствителни територии, в т.ч. чувствителни зони, уязвими зони, защитени зони, санитарно-охранителни зони около водозточниците и съоръженията за питейно-битово водоснабдяване и около водозточниците на минерални води, използвани за лечебни, профилактични, питейни и хигиенни нужди и др.; Национална екологична мрежа.

Възложителят няма данни за пояси на СОЗ на водозточници.

В близост до площадката няма паметници на културата.

В непосредствена близост до площадката няма разположени защитени територии.

Територията предмет на ИП не засяга Корине места, Рамсарски места, флористично важни места, орнитологични важни места.

ИП попада в зона определени съгласно изискванията на чл.6, ал.1, от Закона за биологичното разнообразие BG0002061 “Балчик”.

Защитена зона е “Балчик”, определена съгласно чл.6, ал.1, ал.3 и 4 от Закона за биологичното разнообразие, и Директивата за опазване на дивите птици. **Защитена зона BG0002061 “Балчик”** от Европейската екологична мрежа Natura 2000, с обща площ 1554.16 ха.

Мястото се намира в Северозточна България на Черноморското крайбрежие югозападно от град Балчик, непосредствено до града. Обхваща част от Добруджанското плато и клифа на юг до вилната зона и курорта Албена. На северозапад граничи с международен път Е87, а на северозток със самия град. На територията му попада квартал Момчил. В югоизточната си част е терасирано и прорязано от дълбоки дорета и ровове с отвесни седиментни стени, множество свлачища и обрушвания. Отделено е от морето с тясна брегова ивица и път. От срещашите се тук местообитания преобладават откритите тревни пространия – ненапоявани земеделски земи и пасища с преобладаване на степни съобщества с катраника /*Artemisia alba*/ и брегова овсига /*Bromus tectorum*/. Второстепенно местообитание са широколистните дъбови гори от космат /*Quercus pubescens*/ и виргилев дъб /*Q. virgiliana*/ и храсталачните съобщества.

В района на Балчик са установени 136 вида птици, от които 42 са вписани в Червената книга на България (1985). От срещашите се видове 65 са от европейско природозащитно значение (SPEC) (BirdLife International, 2004). Като световно застрашени в категория SPEC1 са включени 7 вида, а като застрашени в Европа

съответно в категория SPEC2 - 18 вида, в SPEC3 - 40 вида. Мястото осигурява подходящи местообитания за 56 вида, включени в приложение 2 на Закона за биологичното разнообразие, за които се изискват специални мерки за защита. От тях 51 са вписани също в приложение I на Директива 79/409 на ЕС.

Територията е определено като типично място с тесен фронт на миграция от световно значение за редици щъркел, пеликани и грабливи птици, като е мястото с най-интензивна миграция на грабливи птици в Североизточна България.

Тук са отчетени най-големите числености по Северното Черноморие на червената каня /*Milvus milvus*/, белоглавия лешояд /*Gyps fulvus*/, тръстикония блатар /*Circus aeruginosus*/, ливалния блатар /*Circus rugosus*/, степния блатар /*Circus pectorius*/, големия ястреб /*Accipiter gentilis*/, малкия ястреб /*Accipiter nisus*/, късопръстия ястреб /*Accipiter brevipes*/, обикновения мишелов /*Bubo bueo*/, орела рибар /*Pandion haliaetus*/, керкенеца /*Falco tinnunculus*/, вечерната ветрушка /*Falco vespertinus*/, ловния сокол /*Falco tinnunculus*/, и сокола скитник /*Falco peregrinus*/. 23% от птиците прелетат на височина до 150 м над земята и 39% - на височина между 160 и 500 м, което е значителна степен зависи от атмосферните условия.

В допълнение Балчик е една от най-ценните територии в страната от значение за Европейския съюз за опазването на черногърбото каменарче /*Oenanthe pleschanka*/. цялото гнездово население е концентрирана по северното черноморско крайбрежие. Бухалът /*Bubo bubo*/ също гнезди в района. Специални проучвания на гнездящите птици в района на Балчик не са провеждани до сега, но има предположения да се счита, че мястото е важно и за други видове птици, характерни за степните местообитания.

Мястото е силно уязвимо към човешки дейности, свързани с унищожаване на степните местообитания, със застрояване, както и към изграждане на високи съоръжения. Най-сериозна заплаха за района са съществуващите проекти за строителство на ветроенергийни паркове в самата защитена зона и около нея, които са разположени на западночерноморския прелетен път на птиците Via Pontica. Повечето ветрови генератори са с височина 120 метра и повечето от тях ще бъдат разположени в територия, където проучванията на БДЗП потвърдиха че редиците се и други активно летящи мигриращи птици преминават през района на височина до 150 м, което означава директен сблъсък на огромни количества птици. Двадесет и четири ветрови генератори ще бъдат издигнати на територията съгласно одобрените проекти, но е твърде възможно по-нататъшното разширяване на ветроенергийния парк. Ветроенергийните съоръжения специално в този район ще възпрепятстват свободното предвижване на птици, основно на редиците се мигриращи птици и зимуващите птици и в значителна степен ще ограничат достъпа им до ползваните от тях местообитания. Те ще са причина за директен сблъсък и пряко унищожаване на птиците и ще доведат до разпокъсване и загуба на ценни места за пренощуване, хранене, набиране на височина за предвижване, както и на места за укриване при неблагоприятни метеорологични условия. Ветровите генератори ще бъдат барьера за хиляди редици се мигриращи птици и нощни мигранти по пътя им на юг и на север и ще причинят значителна смъртност сред тях, както и по-нататъшно намаляване на техните популации. Строителството на различни типове сгради и съоръжения ще доведат до необратимо унищожаване на степни местообитания, разпокъсването им, и съответно значително намаляване на гнездовата популация на черногърбото каменарче и други характерни видове. Поради наличието на селща на територията и в близост до нея през последните години се появила незаконни сметища, които допълнително влошават

качеството на местообитанията. Дейностите свързани с развитието на инфраструктурата и развитието на туризма могат да доведат до значително безпокойство за птиците, разпокръсване, влошаване и дори унищожаване на ценни местообитания, ако не се планират по подходящ начин.

Защитената зона е обявена със **ЗАПОВЕД № РД-130 от 10 февруари 2012 г.**, на министъра на околната среда и водите и на основание чл. 12, ал. 6 във връзка с чл. 6, ал. 1, т. 3 и 4 и чл. 17 от Закона за биологичното разнообразие.

В зоната се забранява:

- Премахването на характеристики на ландшафта (спирери, единични и групи дървета) при ползването на земеделските земи като таква.
- Залесяването на пасища, ливади и мери, както и превръщането им в обработваеми земи и трайни насаждения.
- Използването на пестициди и минерални торове в пасища, ливади и мери.
- Разкриването на нови кариери и разширяването на концесионните площи на съществуващи кариери за добив на подземни богатства с изключение на тези, за които към датата на обявяване на заповедта в „Държавен вестник“ има започната процедура за предоставяне на разрешения за търсене и/или проучване по ЗТПБ и/или за предоставяне на концесия за добив по ЗТПБ и по Закона за концесии или са съгласувани по реда на глава шеста от Закона за опазване на околната среда и/или чл. 31 от Закона за биологичното разнообразие.
- Изграждането на вятърни генератори за производство на електроенергия с изключение на тези, за които към датата на обявяване на заповедта в „Държавен вестник“ има започната процедура или са съгласувани по реда на глава шеста от Закона за опазване на околната среда и/или чл. 31 от Закона за биологичното разнообразие. Режимът не се прилага за вятърни генератори, използвани като собствени източници на електрическа енергия.
- Изграждането на фотоволтаични системи за производство на електроенергия в пасища, ливади и мери с изключение на тези, за които към датата на обявяване на заповедта в „Държавен вестник“ има започната процедура или са съгласувани по реда на глава шеста от Закона за опазване на околната среда и/или чл. 31 от Закона за биологичното разнообразие. Режимът не се прилага за изграждане на наземни, покривни и фасадни фотоволтаични системи, използвани като собствени източници на електрическа енергия.

ИП не противоречи на забраните за зоната, определени в заповедта и за обявяване.

Реализирането на ИП няма да доведе до отрицателно въздействие върху видовете птици, предмет на опазване, до нарушаване целостта или фрагментация на техните хабитати, както и до уреждане на защитената зона, предвид местоположението на имота - в урбанизирана територия.

Може да се направи прогноза, че ИП няма да доведе до значително отрицателно въздействие върху предмета на опазване, до нарушаване целостта или до уреждане на защитена зона.

11. Други дейности, свързани с инвестиционното предложение (например добив на строителни материали, нов водопровод, добив или пренасяне на енергия, жилищно строителство).

Районът в който се намира площадката е с изградена инфраструктура – водопроводна и телекомуникационна мрежа.

12. Необходимост от други разрешителни, свързани с инвестиционното предложение.

Всички изискуеми документи съгласно Закона за устройство на териториите, Закона за управление на отпадъците, Закона за водите, Закона за безопасност на храните и др.

III. Местоположение на инвестиционното предложение, което може да окаже отрицателно въздействие върху нестабилните екологични характеристики на географските райони, поради което тези характеристики трябва да се вземат под внимание, и по-конкретно:

1. Съществуващо и одобрено земеползване – ИП не засяга земеделски земи, териториите е вече урбанизирана.

2. Мочурища, крайречни области, речни устия – не се засягат. Най-близко разположена крайречна област е на около 6000 м – река Батова;

3. Крайбрежни зони и морска околна среда – не се засягат. Черноморското крайбрежие е на около 2.700 км, по права линия;

4. Планински и горски райони – не се засягат. Най-близката гориста местност е на около 500 м, а планински масив на повече от 75 км;

5. Защитени със закон територии – не се засягат. Природните обекти на най-близко разстояние до територията на общината, които се ползват с нормативно установена защита е ЗМ "Ботаническа градина-Балчик", ЗМ "Блатно кокиче" и ПР "Балтата".

ЗМ „БОГАНИЧЕСКА ГРАДИНА-БАЛЧИК“

Обявена със Зап. № РД-130/27.01.2005г., намира се в Общ. Балчик, гр. Балчик, с площ от 174,6дка. Обявена за опазване на територия с характерен ландшафт и местообитания на застрашени, редки и уязвими растителни видове.

Отстон на около 3 км от територията на ИП.

ПОЩЕРЖАН РЕЗЕРВАТ "БАЛТАТА"

Обявен е със Заповед № 391/15.10.1999 г., с площ 205.6 ха. Намира се в землището на село Крачево, община Балчик, област Добрич. Разположен е в най-долното течение на р. Батова, непосредствено до морето и КК "Албена".

Резерватът представлява най-северната Европейска донгозна (заливна) гора, в състава на която влизат дървесни видове като Полски ясен, Черна елиа, Полски бряст, Полски клен, Бяла топола, Бяла върба и други влаголюбиви дървесни и храстови видове, съчетани с различни видове дървовидни лиани-Обикновен повет, Бръшлян, Хмел, Гърбач, Скрипка, Дива лоза, а също така и няколко вида тревисти лиани. Като цяло преобладават растителните съобщества с доминиране на Полския ясен. Подлесът се характеризира с широко разпространение на обикновенния и черния глог, къпината, шипката, широколистния чашкодрян, леската, калината и др.

От тревните видове са характерни блатното кокиче, перуниката, дивият зюмбюл, няколко вида лютичета, очиболецът, водният морач, белият и черният оман, момковата съюза, острицата, мехунката, върбовката, медицинската ружа.

В района са установени над 260 вида висши растения, от които 28 вида са с природозащитен статус. Срещат се 6 вида лишей и 13 вида гъби.

Фауната е представена от 337 вида от моделните групи безгръбначни, 16 вида риби, 15 вида земноводни и влечуги, 36 вида бозайници и над 180 вида птици, от които 95 вида са гнезедци. Особен интерес представляват ръждивата и бялата чапла, черен и бял шъркел, сив жерав, зеленотглава патница, кресливия орел, синигери, славеи и др.

В района на резервата се забраняват:

- > всякакъв вид строителство;
- > заърсяване с отпадъци;
- > безпокоене, преследване, улавяне, убиване на диви животни, повреждане на гнездата и леговищата им;
- > ловуването;
- > унищожаване на тревна, храстова и дървесна растителност;
- > събирането на диворастващи растения, плодове и семена;
- > залесяване с неприръщи за района растителни видове;
- > лагеруване и палене на огън;
- > движение на посетители, извън определените за това места;
- > паша на селскостопански животни;
- > разкриване на кариери, както и всякакви други дейности, които нарушават самотният характер на природата.

ЗАЩИТЕНАТА МЕСТНОСТ /ЗМ/ „БЛАТНО КОКИЧЕ”

В бившата буферна зона се забранява:

- > всякакъв вид строителство;
- > ловът и риболовът;
- > събирането на диворастващи плодове, семена и растения;
- > извеждането на сечи, освен отгледни и санитарни.

Защитената местност е на около 6,5 км от територията на ИП.

6. Засегнати елементи от Националната екологична мрежа –засягат се.

Разглежданата територия не засяга типове природни местообитания от Приложение I на Директива 92/43/ЕЕС, включително приоритетни за опазване по Natura 2000.

7. Ландшафт и обекти с историческа, културна или археологическа стойност – не се засягат.

При реализация на инвестиционното предложение ще се следи за откриването и запазването на исторически и археологически културни паметници и съвременно ще се уведомяват компетентните органи.

Инвестиционното предложение не съдържа обекти или мероприятия, които да доведат до поява на нови, значими по количество замърсители в разглежданата територия. Имайки предвид настоящото състояние на ландшафта в разглеждания район може да се твърди, че изграждането на обекта няма да доведе до значими негативни изменения в състоянието на ландшафта. Измененията в елементите на ландшафта ще бъдат основно по отношение на визуалната среда.

Очакваното визуално въздействие ще доведе до изменение в облика на средата, но няма да окаже влияние върху продуктивността и емкостта на ландшафта, а също и на възможностите му за развитие. Реализацията ще окаже положително въздействие върху зрителините възприятия.

8. Територии и/или зони и обекти със специфичен санитарен статут или подлежащи на здравна защита – не се засягат. Най-близкият обект подлежащи на здравна защита е ЦДГ „Първи юни“ и СОУ „Христо Смирненски“, с. Оброчище, общ. Балчик, на около 600 м.

IV. Тип и характеристики на потенциалното въздействие върху околната среда, като се вземат предвид вероятните значителни последици за околната среда вследствие на реализацията на инвестиционното предложение:

1. Въздействие върху населението и човешкото здраве, материалните активи, културното наследство, въздуха, водата, почвата, земните недра, ландшафта, климата, биологичното разнообразие и неговите елементи и защитените територии.

Здравен риск.

От реализацията на инвестиционното предложение потенциално ще съществува здравен риск, в периода на изграждането и експлоатацията на обекта и ще касае работещите на обекта. Очакват се следните временни и краткотрайни въздействия върху здравето на работещите:

- наднормен шум, вибрации, работа на открито с непосредствен микроклимат, замърсяване на въздуха с прахови частици от бензинови и дизелови двигатели;
- физическо натоварване и опасност от трудови злополуки, свързани с използването на тежки машини - булдозери, товарни коли и др.;
- риск от изгаряния, падания, травми и злополуки при неспазване на Наредба № 2 на МТСП за безопасни и здравословни условия на труд при СМР от 1994г.

Изброените неблагоприятни ефекти ще се отнасят до работещите в наетите от възложителя фирми, в т.ч. и изпълняващи специализирани строително-монтажни работи. Същите ще имат временен характер, като рискът се оценява на нисък до приемлив. Използването на лични предпазни средства (антифони, противопрахови маски, каски, работно облекло и обувки), изграждане на физиологични режими на труд и почивка, създаване и спазване на специфични правила за ръчна работа с тежести и товари, ще доведе до намаляване на риска.

Най-близките сгради от територията на гр. Балчик отстоят съответно:

- До жилищните сгради на вилна зона „Кулака“ – около 1250 м;
- До центъра на града – около 5000 м;
- До общински път - 4350 м;
- До АПК „Дворец“ – 2500м.

За населението въздействието ще са без практически неблагоприятни здравни ефекти. По отношение на шума, като най-значим рисков фактор по време на изграждането и експлоатация на обекта, нивата на този фактор ще са по-ниски от допустимите съгласно действащите хигиенни норми.

Експлоатацията на обекта налага постоянно присъствие на персонал. Режимът на работа ще е съобразно необходимостта от поливане на градините.

Необходимо е да се предвидят достатъчни и адекватни мерки за елиминирание на опасността от злоумишлени действия на външни лица. Ще се организира денонощна охрана.

Потенциален риск за здравето на работещите по поддръжката на машините съществува. Ще им въздействат отделените вредни вещества във въздуха и шумовата експозиция и от работата на ДВГ на машините.

В предприетното ще работят трима работника на смяна.

За тях да се проектират санитарнобитови помещения.

За работниците се осигурява специално работно облекло.

Всички работници задължително се инструктират по правилника за ОТ. Избират се специални инструкции, както за общите, така и за специфичните за дадена професия, правила, които се поставят в непосредствена близост до съответните работни места.

За осигуряване на безопасността на работа (хигиенизиране на производствените помещения и предотвратяване на евентуални пожари) е необходимо да се спазват следните изисквания:

- Всички работници да бъдат запознати с правилата по БХТПБ и със специфичните особености на производството;
- Да се провежда задължителен ежемесечен инструктаж на работниците;
- Да се провежда задължителен инструктаж на новопостъпил работници.
- На видни места в помещенията да се поставят нагледни материали – обща инструкция за участъка и др.
- Периодично да се проверява годността на всички предпазни средства.

СПЕЦИФИКАЦИЯ НА СРЕДСТВА ЗА БЕЗОПАСНОСТ

№	НАИМЕНОВАНИЕ	МЯРКА	КОЛ.
1.	Пожарогасител с CO2 5кг. (за апарата)	Бр.	1
2.	Прахов пожарогасител 6кг	Бр.	2
3.	Пожарогасител на водна основа с вместимост 9л.	Бр.	2
4.	Аптечка с лекарства	Бр.	2

Прогнозна оценка на предпазваемостта въздействието върху хората и тяхното здраве, в резултат на реализацията на инвестиционното предложение:

Според данните за строителните решения може да се предположи, че при реализиране на проекта населението от най-близките обекти, подлежащи на здравна защита няма да бъде засегнато при нормална експлоатация. Потенциално засегнати ще се окажат работниците, както и пребиваващите в тях при *аварийни ситуации*.

В заключение, въздействието върху здравето на хората от реализирането на инвестиционното предложение е:

- Пряко като въздействие по време на строителството;
- Краткотрайно и временно при строителството;
- Без отрицателни въздействия върху здравния статус на населението;
- Незначително по време на експлоатация.

Атмосферен въздух.

Територията на община Балчик попада в две климатични подобласти: Умерено-континенталната, респ. Източен климатичен район на Дунавската равнина и Черноморската, респ. Климатичен район на Северното Черноморие.

Температурните характеристики определят района като относително студен за съответната географска ширина през зимата – средната януарска температура е 0,8°C.

Лятото е относително прохладно – средната юлска температура е 22,3°C. Средната годишна температура е 11,8°C.

Годишната температурна амплитуда се колебае около 19,2°C. Това подчертава смекчения от влиянието на морето континентален характер на климата на района.

Районът се характеризира като ветровит над нормалното за България. Средната годишна стойност на скоростта на вятъра е около 6,7 м/сек. Средногодишната стойност на дните с тихо време – скорост под 1 м/сек е около 15,3%. Основният въздушен пренос е от север-северозапад (над 40%). Преобладаващи като цяло са северните и северозападни ветрове съответно 23% и 18,4%, а най-слаби са югоизточните ветрове – 4,4%.

Районът се отличава с недостатъчни по количество валежи (424 мм годишно), по-слаби от средните за страната, разпределени сравнително равномерно през годината. През лятото и есента падат по около 26% от годишните валежи, а през пролетта – около

23%. Дните със снежна покривка са около 15-17 (задръжжана на снега до 0,5 месеца), благодарение на по-високото термично ниво през зимата в близост до морето.

Близостта на водния басейн благоприятства изгаренето и наличието на голяма влажност през цялата година. Максимумът на относителната влажност е през декември-януари (85%), а минимумът през юни, юли и август – 70%. Дни с относителна влажност под 30% не се наблюдават. Средната годишна относителна влажност е около 78%.

Няма провеждани целенасочени измервания, свързани с определянето на качеството на атмосферния въздух в разглеждания район. По принцип качеството на атмосферния въздух се определя от следните фактори:

- Климатични и метеорологични условия
 - Наличие на организиран и неорганизиран емисионни източници на замърсители
- В разглежданата територия не е наситена с промишлените предприятия. Това оказва положително влияние върху качеството на въздуха.

В близост до територията на реализация вредните вещества във въздуха се отделят в резултат на:

- интензивни селскостопански дейности;
- изгаряне на стърница и запалване на селските сметища и селскостопански отпадъци;
- междуселски автомобилен транспорт.

За замърсяването на района най-съществено влияние оказват емисиите от деления при извършване на интензивни селскостопански дейности (есенна и пролетна оран). Макар, че при тях замърсяването е локално в зоната на извършване на дейността се създават предпоставки за пренос на прах. Това се предопределя от условията, че след оран на повърхността излизат по-влажни земни маси с неравна повърхност, което значително намалява възможностите за унос на прах от повърхността. След време при осушаване на почвата и поява на вятър се създава възможност за увеличаване на неговия пренос. При тези неблагоприятни условия (комбинация на сух период с наличие на силен вятър) емисиите на прах ще са по-високи. Това замърсяване може да окаже значително влияние върху качеството на въздуха в откритите територии, но ефективно то може да бъде предотвратено с извършване на целенасочени озеленителни мероприятия.

Отопление:

Консумация на топлинна енергия (топла вода черт. 1.) за хигиена на субстрата е Max. 350KW

Консумация на вода е Max. 5 – 10m³/ден (за всички процеси).

Предвидено е отопление в производствената зона с гореща вода до 80 °C, налягане до 6 бара. Параметри на горещата вода за хигиенизиране на биомасата е вход 80 °C, изход 70 °C – по данни на фирмата производител. Максимална температура на подгряване на биомасата за хигиенизиране - до 70 °C

Производственото помещение да се предвиди подходяща вентилация и температура.

Вентилация:

Предвидена е общообменна вентилация в производствената зона над съоръженията от технологичната инсталация. Резервоарите за минерализиране на обномасата ще са оборудвани с детектори за метан.

Прогнозна оценка на предпазващото въздействие върху атмосферния въздух в резултат на реализацията на инвестиционното предложение:

По време на строителните работи:

През периода на изграждане ще се въздейства чрез емитиране на прах и отработени газове от ДВГ на строителните машини. Малкият обхват на замърсяването и неговата неголяма продължителност са основания да се прогнозира, че строителните работи няма да окажат значително въздействие на въздуха в района. Не се очаква превишаване пределно допустимите концентрации на замърсители в атмосферния въздух.

По време на експлоатацията:

През експлоатационния период са възможни въздействия от емисии на вредни вещества от ДВГ на автомобилите на пребиваващите в обекта.

Електрическите инсталации ще отговарят на действащите норми за проектиране на електрически инсталации в сгради. Всички помещения в обекта ще се с осигури достатъчно като интензивност и равномерно отопление и осветление - естествено или изкуствено. Всички видове инсталации, вкл. въздуховодите ще са затворени над окачения таван и няма да позволяват натрупване на прах по повърхностите им.

Повърхностни и подземни води.

Община Балчик е бедна на повърхностни течащи води. Хидрографската ѝ мрежа се формира от долните течения на реките Батова и Краневска. Територията на общината е набраздена от множество суходолия, които се пълнят с вода само при обилни дъждове и снеготопенето. Рекиният максимум е през пролетта, а минимумът е в средата на лятото и през есента.

Елемент на хидрографията и много специфичен ресурс е калното езеро с лечебна морска кал Балчикката „Тузла“. Запасите му от лечебна кал са от 38 000 тона и се оценяват като достатъчни за бъдещото развитие на едноименния калолечебен курорт. Тузленската лечебна кал е от типа утаечни лиманни калница. За образуването ѝ благоприятства липсата на възлани в лимана, наличието на глинесто-пелонден материал, органична среда и богат комплекс от разтворими соли.

Повърхностни води.

Повърхностните води на сушата се отнасят към Черноморската водосборна област. В хидроложко отношение районът се отнася към подобласт с преобладаващо дъждовно подхранване и район с преобладаващо влияние на подпочвеното подхранване.

Хидрографската мрежа е слабо изразена и се характеризира с временния отток по деретата и другите овражни форми при проливни валежи. Повърхностният отток се отвежда към морето или се изпарява. Повърхностните води по принцип не са замърсени от производствени дейности.

В района повърхностните води се формират само от валежите.

Районът се отличава с недостатъчни по количество валежи, по-слаби от средните за страната, разпределени сравнително равномерно през годината. През лятото и есента падат около 52 % от годишните валежи, а през зимата и пролетта - около 48%. Дните за снежна покривка са около 15 дни - задържане на снега, благодарение на по-високите температури през зимата в следствие на близостта до морето.

Подземни води.

Подземните води са основният водоизточник за литейно водоснабдяване на общината. Те се отнасят към Варненския артезиански басейн. Според минерализацията си те са най-често пресни и слабо минерализирани.

Източниците на минерални води са съсредоточени в крайбрежната зона. Най-значимо е находището в Албена, но и тези в Балчик, Кранево и Балчишка Тузла макар и с по-малки добиви, са също от съществено значение. Минералните води, освен че са ценно природно богатство, имат както рекреационни качества, така и допълнително стопанско значение за общината.

Районът на плана съгласно физико-географското райониране попада в Добруджанската подобласт на Източна Дунавска равнина. Тя е с нисък пластово-денудационен и акумулационен релеф, малкоампלטудни денивелации на декулационните фази и значително потъване на акумулационните фази на заравнените повърхнини. От гледна точка на подземните води обектът попада в Мизийския хидрогеоложки район, подобласт Варненска депресия - Източна Добруджа и Варненско плато.

В разглеждания район въз основа на установения по архивни данни геолого-литеоложки строеж, геоморфоложки и тектонски характеристики, са отделени следните водоносни хоризонти:

- малм-валанжински;
- долно-средно соченски;
- сарматски;
- кватернерен.

Разглежданият район е сравнително беден на повърхностни водни ресурси. В близко бъдеще няма опасност от изтощаване на водите от подземните водоносни хоризонти (особено от малм-валанжинския), а подземните водни ресурси от сарматския водоносен хоризонт са уязвими за повърхностно замърсяване и по принцип вече са замърсени в определена степен.

Прогнозна оценка на предлаганото съдействие върху водите в резултат на реализацията на инвестиционното предложение.

Ще се предвиди възможност за измиване на пода в производствената зона, машините и съоръженията, на площадката и контейнерите за разделно събиране на отпадъци, на автомобилните доставящи биомасата с топла и студена вода. Предвидени са отводнителни канали за улавяне на водите при измиване на участъците. Отвеждането на отпадъчните води се осъществява чрез полови сифони, които се заустват в локалната пречиствателна станция.

В производствената сграда са предвиди шахта за събиране на отпадъчните води от измиване на съоръженията, пода на сградата, дренажи, разливни и др. Събраната вода в

шахтата да се изчерпва с електрическа помпа, комплект с регулатор за автоматично управление по ниво.

Съгласно Регистъра публикуван на страницата на БДЧР за водоземане от подземни води, в близост до имота няма водозточници използвани за питейно-битови нужди и не са определени санитарно-охранителни зони.

Геоложка основа.

Свличнищните процеси са развити на фона на древните свличнищни ширкуси, които са възникнали на границата на плаоцена и кватернера вследствие на евстатичните колебания на Черно море, чиято амплитуда е била от порядъка на 100 m.

Съгласно възприето районирание на крайбрежното районът на проучването включва части от три свличнищни района: Краневски, Батовски и Балчишки.

Краневският свличнищен район обхваща крайбрежната ивица от северния край на к.к. "Златни пясъци" до долината на р. Батова. Районът е част от древен свличнищен масив, на фона на който се наблюдават съвременни активизации. Свличницата са от линейно-блоков тип. Основните хлъзгателни повърхнини са под морското ниво, а свличнищите валове са формирани в морето. Основен фактор за развитието им е морската абразия. Влияние оказват и водите от миоценоския водоносен комплекс, които дренират в телата на свличницата.

Батовският свличнищен район обхваща долинните склонове на р. Батова. Свличницата са от блоково-линеен тип. Основен фактор за съвременните активизации са подземните води от чокрак-конкския водоносен хоризонт.

Балчишкият свличнищен район обхваща крайбрежната ивица и приоткосната част на Добруджанското плато от долината на р. Батова до с. Теполи (Каварненско). Характерна особеност на този район, е че са установени премествания по древните свличнищни повърхнини. В този район са най-галемите активни свличнища на територията на страната. Основен фактор за преместванията по древните свличнищни повърхнини е процесът "дълбочинно пълзене". Свличнищните процеси се благоприятстват от генералния наклон на пластове към морето (2-5°). Локалните активизации се дължат на преобладаване на склоновете от водопритока от горния сарматски водоносен хоризонт, а в някои участъци, например свличнището "Овчаров плаж" и на размиване на подводния свличнищен вал.

Свличнището в източната част на Албена е активизирано през 1980 година. Активизации са наблюдавани през 1981 и 1984 година. Свличнището е развито на две стъпала – между коти 95-105 m и 50-55 m. Дължината му е 600 m, а ширината 330 m. Обхватът му е 24 m.

Свличнището "Овчаров плаж" е едно от най-големите по Българското Черноморско крайбрежие. То е ширкусно, от блоково-пакетен тип, като в отделни участъци се наблюдават конелстентни потоци. Дължината на свличнището е около 1000 m, а ширината – 600 m. Свличнищният отстъп е на kota 180 m, а основната хлъзгателна повърхнина на около 10 m под морското ниво. В основния свличнищен ширкус са формирани няколко свличнища от по-нисък ранг с обхват 10-40 m. Дълбоката хлъзгателна повърхнина е локализирана в сарматски мергелни глинни. Движенята по тази повърхнина имат крилов характер и се благоприятстват от морската абразия, благодарение на която свличнищният вал непрекъснато се размива. По данни на Илиев (1976) свличнището е възникнало

вследствие на Шабленското земетресение през 1901 година. По-вероятно е, предвид на геодинамичната история на района, свлачищния циркус да е формиран в началото на кватернера, а през 1901 г да е била поредната активизация. Сведенията за съвременни активизационни датират от края на 70-те години. През 1984 г свлачището се активизира поради скъсан магистрален водопровод, като обривът достига до панорамния път Албена-Балчик. Следващата активизация е през 1986, като отново е засегнато пътното платно и свлачището се разширява в югозападна посока. През 1996 г се проявяват признаци на нова активизация, която достига своя максимум през пролетта на 1997 г, когато изцяло е разрушено пътното платно и са засегнати терените на 50-60 m под пътя. През есента на 1997 са установени премествания в горната част на циркуса и откъсване на нов блок по фронт около 120 m с ширина 30 m и височина 40 m. Нивото на подземните води през периода март-май 1997 г се установява на котата на терена, като под пътя беше установено изтичане на вода от пукнатините. През месец август 1997 г, вследствие на продължителни валежи, възниква констенстен поток, който затрудня част от плажната ивица. Главният отстъп под пътя достига до 4.5 m, а вторичните – до 1.5-2.0 m.

Направените през 1997 година геофизични проучвания на платото над Момчилския циркус доказва формирането на нова дълбока пукнатина на около 10 m от съвременния откос. От 1999 г пукнатината е напълно отворена.

Непосредствена опасност представляват дълбоките пукнатини в тялото на свлачището. Те са с ширина до 2-3 m, а дълбочината им е от порядъка 5-8 m. Запълнени са с колувиален материал, които е напълно водонаситен и е с течна консистенция. Горната част е засъхнала и пукнатините са замаскирани. Попадането на хора или животни в тези пукнатини е изключително опасно. Затова достъпът на хора и животни от южната страна на пътя в района на салачището трябва да се прекрати.

Няма да се извършва строителство

Следва да се отбележи, че геоложкият строеж и условия не създават трудности за изграждане на обекта.

Биоразнообразие.

Растителен свят.

Според растително-географското районирание на България, територията където ще се реализира ПУП се отнася към Европейската широколистна горска област, Евксинска провинция, Черноморски окръг. В настоящия момент имотът представлява урбанизирана територия с начин на трайно ползване – „За стопански двор“.

В границите на площадката липсват местообитания на защитени, редки или застрашени от изчезване растителни видове. Имотът е урбанизирана територия.

При реализацията на проекта не се очаква отрицателно въздействие върху растителността в района.

За задържането и погъщането на праха и вредните газове следва да се засадят устойчиви растителни видове. Препоръчително е засаждането на дървесни и храстови видове, отличаващи се с прахоустойчивост и притежаващи бактерицидни свойства като сребрелистна липа (*Tilia tomentosa*), чинар (*Platanus acerifolia*), източна туя (*Thuja orientalis*), лавровишня (*Laurocerasus officinalis*), японски чашкодрян (*Euonymus japonicus*), явор (*Acer pseudoplatanus*), каталпа (*Catalpa bignonioides*), двуделен гинкго

(Ginkgo biloba), конски кестен (Aesculus hippocastanum) и японска софора (Sophora japonica).

Прогнозна оценка на предполагаемото въздействие в резултат на реализацията на плана.

- няма да бъдат унищожени типове природни местообитания, включени в приложение 1 на Закона за биологичното разнообразие или приоритетни за опазване местообитания на растителни видове от приложение 2 на същия закон;

- не се очаква отрицателно въздействие, тъй като не се засяга земеделска територия, а територия където не се срещат местообитания на видове с природозащитен статус;

- няма да се засегнат площи с естествена растителност.

Животински свят.

Площадката представлява урбанизирана територия, поради което в нея липсват приоритетни за опазване типове природни местообитания, както и местообитания на видове животни.

В зоогеографско отношение територията, където ще се реализира инвестиционното предложение се отнася към Северната зоогеографска подобласт (Георгиев, 1982). В нея преобладават сухоzemни животни, характерни за Средна и Северна Европа (Пешев, 1978; Симеонов, 1978). Видовият състав на животните се определя от характера на растителността и разпределението и в биотопа.

Съотношението между установените представители на грабначната фауна за района, където ще се реализира инвестиционното предложение спрямо установените за цялата страна е както следва:

От орнитофауната преобладават главно синантропни видове като домашното врабче (Passer domesticus), полското врабче (Passer montanus), чавката (Corvus monedula), домашния гълъб (Columba livia f. domestica), гургулицата (Streptopelia turtur), свраката (Pica pica), полската врана (Corvus frugilegus) и сивата врана (Corvus corone cornix).

Безайнатата фауна, като цяло е слабо застъпена, с отделни екземпляри от полска мишка (Arvopus agrarius), сляно куче (Nanosorex leucodon), сив плъх (Rattus norvegicus).

Като се има предвид, че имотът е урбанизирана територия, става ясно, че не може да става дума за значително въздействие върху местообитания на видове или за нарушаване на биологичното разнообразие в резултат от реализацията на ИИ.

Видовете птици проявяват различна степен на свързаност с човешките селища (степен на синантропизация). Според синантропния си статус птиците попадат в следните категории:

- сезонни синантропи: не се размножават на територията, но единични екземпляри или ята се срещат в пределите ѝ в отделни периоди, напр. сива врана;

- пасивни синантропи: размножават се на територията и са относително толерантни към проникването на антропогенни елементи в първичните местообитания, напр. градска лястовица;

- начални синурбанисти: основната част от популациите на тези видове гнезди извън района и само отделни двойки се размножават на територията, напр. полско врабче;

- развити синурбанисти: тези видове се размножават както в района, така и извън него, и двете части на популациите са относително равностойни, напр. кукумявка;
- завършени синурбанисти: видове гнездящи изцяло в района и по изключоение извън него, напр. домашно врабче.

От представителите на влечугите се срещат главно видове, обитаващи скалисти биотопи – зелен гушер, степен гушер, и др.

Като цяло видовия състав на бозайниците е сравнително беден, а условията не са оптимални да се поддържа висока численост на популациите, поради това, че те са положени на флукуации. Бозайната фауна, като цяло е слабо застъпена, с отделни екземпляри от полска мишка, сляло куче, сив леш.

В района са установени малко на брой индивиди от редки и застрашени от изчезване видове животни, потенциално защитени по Natura 2000.

Като се има предвид, че имотът е урбанизирана територия, в близост до която се намира урбанизирана територия, става ясно, че не може да става дума за значително въздействие върху местообитания на видове или за нарушаване на биологичното разнообразие в резултат от реализацията на плана.

Очаквани съдействия:

- в границите на площаката няма добри условия за гнездене и укриване на птици;
- очаква се известна промяна в условията за почивка и предоставяне на храна за някои видове птици, предимно синантропни;
- върху представителите на херпетофауната няма да бъде оказано значително негативно влияние, тъй като преобладаващата част от техните малочислени популации обитават синорите. Размножаването им няма да се подтисне, тъй като се очаква само известен прогонващ ефект, който няма да повлияе и върху числеността и плътността на популациите, предвид сходния характер на прилежащите територии;
- не се очаква негативно въздействие върху представителите на бозайната фауна, тъй като числеността на популациите им е ниска и е свързана главно с антропогенната дейност предвид близостта на път от републиканската пътна мрежа.

В дългосрочен план, ефекта от реализацията на инвестиционното предложение се изразява в създаването на условия за нови местособитания на животински видове, предвид планираното озеленяване.

Повечето от характерните за района видове са с различна степен на синантропизация и се очаква възстановяване, и увеличене числеността на популациите им.

Почви.

Почвите на общината са черноземни. Основният почвен подтип са излужените черноземи. Земята е с начин на трайно ползване "урбанизирана територия" и състоянието им се оценява като добро. Няма нарушаване на почвените характеристики от промишлени дейности. Ерозионните въздействия са характерни в близост до морето.

Територията попада във физикогеографска подобласт на Приморска Дунавска равнина в Добруджанско - Франгенската морфоструктурна форма. Според почвената класификация на България (М. Пенков), почвите в района са представени от почвени типове: "черноземи" / Chernozem/, "рендзини" / Rendzic leptosols/ и "антропогенни почви" (Anthrosols). Почвените видове срещани в рамките на площаката и контактни зони са

съответно: за черноземи – “излужени черноземи” с разновидност: средно-излужени, средно мощни, тежко пещъливо-глинести; за рендзини – “рендзини с карбонатна плоча”.

Общинската територия не се отличава с голямо почвено разнообразие. Най-добре представени са черноземните почви (типични, карбонатни, излужени). Слабо проявление има и на рендзини (хумусно-карбонатни почви).

Основният почвен тип на територията на общината са богати, слабо излужени и излужени черноземи, позволяващи отглеждането на много земеделски култури при високи и стабилни добиви.

Карбонатните, силно излужените и тежките черноземи, съответно среднопещъливо глинести и леко глинести, заемат сравнително малки площи основно в североизточната част на общината.

В долината на река Батова са разпространени плодородните алувиални и алувиално-ливадни почви, най-подходящи за отглеждане на зеленчукови и фуражни култури.

Хумусно-карбонатните почви (рендзините) са ситунрани основно по крайбрежието и на отделни петна във вътрешността. Те са предимно тежко пещъливо глинести. Най-подходящи са за паша и за отглеждане на лозя.

Във връзка с високата степен на водопроницаемост и алкалната реакция на почвата /причина за хлороза по растенията/, на практика върху рендзините не може да се развива ефективно земеделие.

Прогнозна оценка на предполагаемите въздействия върху почвите, в резултат на реализацията на инвестиционното предложение.

Площадката, на която се предлага да се реализира инвестиционното

- влияние върху почвите от транспортното замърсяване – газове и аерозоли от горивните процеси на автомобилите и прах по време на строителния период.

- аерозолното и праховото замърсяване от строителните и автотранспортните дейности може да повлияе кратковременно терени в радиус до 70 m около площадката. Влиянието е незначително, в рамките на повърхностните 2-3 cm от почвения слой.

- възможни са локални замърсявания със строителни отпадъци и нефтопродукти (само при авария на работещата техника), съредоточени в рамките на площадката. Замърсяванията са отстранявани и не могат да засегнат съседни земеделски земи ако своевременно се предприемат мерки за почистване.

- утъпкване и улътвяване на почви в терени, предвидени за изграждане на сгради в рамките на имота и линейно по захранващите инфраструктурни трасетата. Уплътняването е отстранимо с агротехнически мероприятия – оран, фрезование.

Защитени територии.

В района, където се предлага да се реализира инвестиционното предложение, няма защитени с нормативни документи природни територии и обекти.

2. Въздействия върху елементи от Националната екологична мрежа, включително на разположените в близост до инвестиционното предложение.

Територията предмет на ИП не засяга защитени територии. Корие места, Рамсарски места, флористично важни места и орнитологични важни места. ИП е

разположено в защитена зона е "Балчик", определена съгласно чл. 6, ал.1. т. 3 и 4 от Закона за биологичното разнообразие.

Усвояването на територия, свързано с ИП извън ЗЗ, която се намира в регулация, няма да доведе до отрицателно въздействие върху предмета на опазване, до нарушаване целостта или до увреждане на защитите зони.

3. Очакваните последици, произтичащи от уязвимостта на инвестиционното предложение от риск от големи аварии и/или бедствия.

При експлоатацията на хотела, не се отделят вредности, както в работната, така и в околната среда. При определени обстоятелства (*човешки грешки или аварийни ситуации*), е възможно замърсяване на почвите или отпадъчните води. Необходимо е да се спазва стриктно плана за безопасност и здраве.

4. Вид и естество на въздействието (пряко, непряко, вторично, кумулативно, краткотрайно, средно и дълготрайно, постоянно и временно, положително и отрицателно).

По време на строителството въздействието върху околната среда ще е следното:

- Без въздействия;

По време на експлоатацията въздействието върху околната среда ще е следното:

- пряко като въздействие;
- значително като ефект;
- дълготрайно по време;
- постоянно като продължителност.

5. Степен и пространствен обхват на въздействието – географски район; засегнато население; населени места (наименование, вид – град, село, курортно селище, брой на населението, което е вероятно да бъде засегнато, и др.).

Обхвата на въздействието е локален.

6. Вероятност, интензивност, комплексност на въздействието.

Продължителността на въздействията се ограничават основно по време на строителните дейности, а при експлоатацията е сведена до минимум, по отношение на атмосферния въздух, водите, отпадъците, вредните физични фактори, биеобразното въздействие е минимално и обратимо. По отношение на почвите и ландшафта е необратимо (при съществуване на сградите) и възстановимо след ликвидирането им.

Малка вероятност от поява на отрицателно въздействие.

Възможни вредни въздействия могат да бъдат реализирани при форсмажорни обстоятелства, свързани с природни бедствия и катастрофи, както и от действия предизвикани от субективни фактори

7. Очакваното настъпване, продължителността, честотата и обратимостта на въздействието.

Краткотрайно, рядко, обратимо отрицателно въздействие.

8. Комбинирането с въздействия на други съществуващи и/или одобрени инвестиционни предложения.

Не се очаква.

9. Възможността за ефективно намаляване на въздействията.

Значително ще се намаля въздействието, на отпадъците върху всички елементи и фактори на околната среда. Създават се реални предпоставки за събиране и оползотворяване на биологичните отпадъци от търговската мрежа и от ресторантите в региона.

10. Трансграничен характер на въздействието.

Не се очаква

V. Мерки, които е необходимо да се включат в инвестиционното предложение, свързани с избягване, предотвратяване, намаляване или компенсиране на предполагаемите значителни отрицателни въздействия върху околната среда и човешкото здраве

Мерки, касаещи инвестиционното проектиране:

- Проектните решения да се съобразят с изискванията на нормативните документи за волите.

Мерки, касаещи изграждането на обекта:

- Недопускане течове на нефтопродукти от строителната и транспортна техника върху почвата.

- Регламентирано управление на генерираните отпадъци.

Мерки, касаещи експлоатацията на обекта:

- Регламентирано управление на генерираните отпадъци.

- Приоритетно използване на възстановими източници на енергия.

VI. Обществен интерес към инвестиционното предложение.

В изпълнение на чл. 4 от Наредбата по ОВОС, възложителят е заделянето на население чрез информация на интернет страницата си. За 14 дневния период на обявяване няма проявен обществен интерес.

Захаридов,
Управител на „ПЕРПЕТУУМ МОБИЛЕ БГ“ АД.